

Memòria 2025

*MORERA. Museu d'Art Modern i
Contemporani de Lleida*



MORERA
MUSEU D'ART MODERN
I CONTEMPORANI
DE LLEIDA

Direcció

Jesús Navarro Guitart

Conservació i registre / Programes públics

Francesc Gabarrell Guiu

Coordinació d'exposicions i activitats

Oriol Bosch Bausà

Educació i públics

Txell Bosch Muntané

Conservació - restauració

Imma Bové Barberà

Administració

Albert Peralta Fernández



MORERA
MUSEU D'ART MODERN
I CONTEMPORANI
DE LLEIDA

Continguts

Presentació**El Museu en xifres****La col·lecció**

Arrels i Horitzons. Més d'un segle d'art
Intervenció a les sales. Visites inesperades i
Any Magre
Nous ingressos d'obra
Inventari
Aimar Pérez Gali. Activació de Sudando el dis-
curso: una crítica encuerpada
Recerca
La Guia del Museu
Registre d'obra i documentació
Conservació i restauració
Préstecs d'obra

Exposicions

Palmira Puig: Perspectives Revelades

El Pati

Primo Levy 17507 de Francesc Abad

Psycoflage de Mònica Tikic

Atri Digital

Especies Marcianes del col·lectiu

Estampa

Bancals i Arrels d'Anna Carreras

Bernat pescaire escoltant Suso d'Alba

G. Corral

Programes públics

Aliment-ART

AraArt

Comunitat MORERA

La Nit dels Museus

Cuidem les obres d'art

Visites i tallers familiars

Club de lectura

les Nits del MORERA

Mediació educativa**Comunicació****Els públics****Memòria econòmica**

EI MORERA

El MORERA. Museu d'Art Modern i Contemporani de Lleida

Presentació

L'any 2025 ha estat el primer exercici complet de funcionament del nou MORERA. Museu d'Art Modern i Contemporani de Lleida, i ha permès consolidar el projecte museístic iniciat amb l'obertura de la nova seu a la Rambla de Ferran. Després de l'impacte inicial del primer any, el Museu ha entrat en una fase de normalització activa, marcada per l'estabilització dels públics, el desplegament progressiu de la programació artística i cultural i la consolidació del MORERA com a equipament de referència en el context museístic del país.

Al llarg del 2025, el Museu ha mantingut un flux sostingut de visitants, amb una presència diversa tant pel que fa a franges d'edat com a procedència. Aquesta continuïtat ha confirmat l'interès del públic per les col·leccions del MORERA i per la proposta expositiva estable, així com per les exposicions temporals i les activitats vinculades a la mediació, l'educació i la divulgació. El contacte continuat amb els visitants ha permès constatar una percepció cada cop més clara del Museu com un espai accessible, acollidor i amb un discurs propi, capaç d'articular una lectura coherent de l'art modern i contemporani des de Lleida i les terres de Ponent.

Durant aquest any, el MORERA ha aprofundit en el relat iniciat amb *Arrels i Horitzons*, reforçant la lectura transversal de la col·lecció i posant l'accent en la pluralitat de llenguatges, sensibilitats i contextos que configuren l'art dels segles XX i XXI. El Museu ha continuat reivindicant una mirada no jeràrquica sobre la creació artística, amb una atenció especial als creadors i creadores vinculats al territori, alhora que ha situat les seves obres en diàleg amb corrents i narratives d'abast nacional i internacional.

El 2025 ha estat també un any clau en la consolidació institucional del MORERA. El Museu ha reforçat els protocols de conservació, documentació i gestió de la col·lecció, avançant cap a una gestió més estructurada i professionalitzada, d'acord amb els estàndards dels museus d'art contemporani. Aquest procés ha anat acompanyat d'un treball sostingut de recerca i revisió dels fons, que ha permès generar nous continguts i obrir línies

de lectura renovades sobre el patrimoni artístic municipal.

En l'àmbit del sistema urbà de museus, el MORERA ha reafirmat el seu paper com a element vertebrador a Lleida. Aquesta posició intermèdia, centrada en l'art modern i contemporani ja consolidat, ha permès articular un relat continu de la història artística recent de la ciutat i del país, reforçant la complementarietat entre equipaments i afavorint una lectura més rica i complexa del patrimoni cultural de Lleida.

Aquesta consolidació ha tingut també una clara dimensió urbana i social. Al llarg del 2025, el MORERA s'ha confirmat com un pol d'activitat cultural a la Rambla de Ferran, contribuint a la dinamització d'aquest eix de la ciutat i a la seva progressiva requalificació. El Museu ha actuat com a espai de trobada i de circulació de públics diversos, amb un impacte que va més enllà de l'àmbit estrictament museístic i que incideix en el teixit social, econòmic i simbòlic de l'entorn.

Finalment, el 2025 ha permès situar el MORERA en una nova fase de projecció. Sense renunciar al seu arrelament territorial, el Museu ha començat a reforçar la seva presència en xarxes, col·laboracions i circuits culturals d'abast nacional, amb la voluntat de consolidar-se com un referent de l'art modern i contemporani a l'interior de Catalunya. Aquest any ha estat, doncs, el de la consolidació d'un projecte que, després de dècades de precarietat i itinerància, avança amb pas ferm cap a un futur de continuïtat, qualitat i rellevància cultural.



El Museu en xifres

37.515

Visites,
participants i
usuaris

30.727

Visitants a les
exposicions

1.075

Obres
ingressades

11

Préstecs

4.386

Usuaris de
programes
públics

23

Actuacions de
conservació-
restauració

2.402

Usuaris espais

19.078

Visites al web
12.273 usuaris
actius

La col·lecció

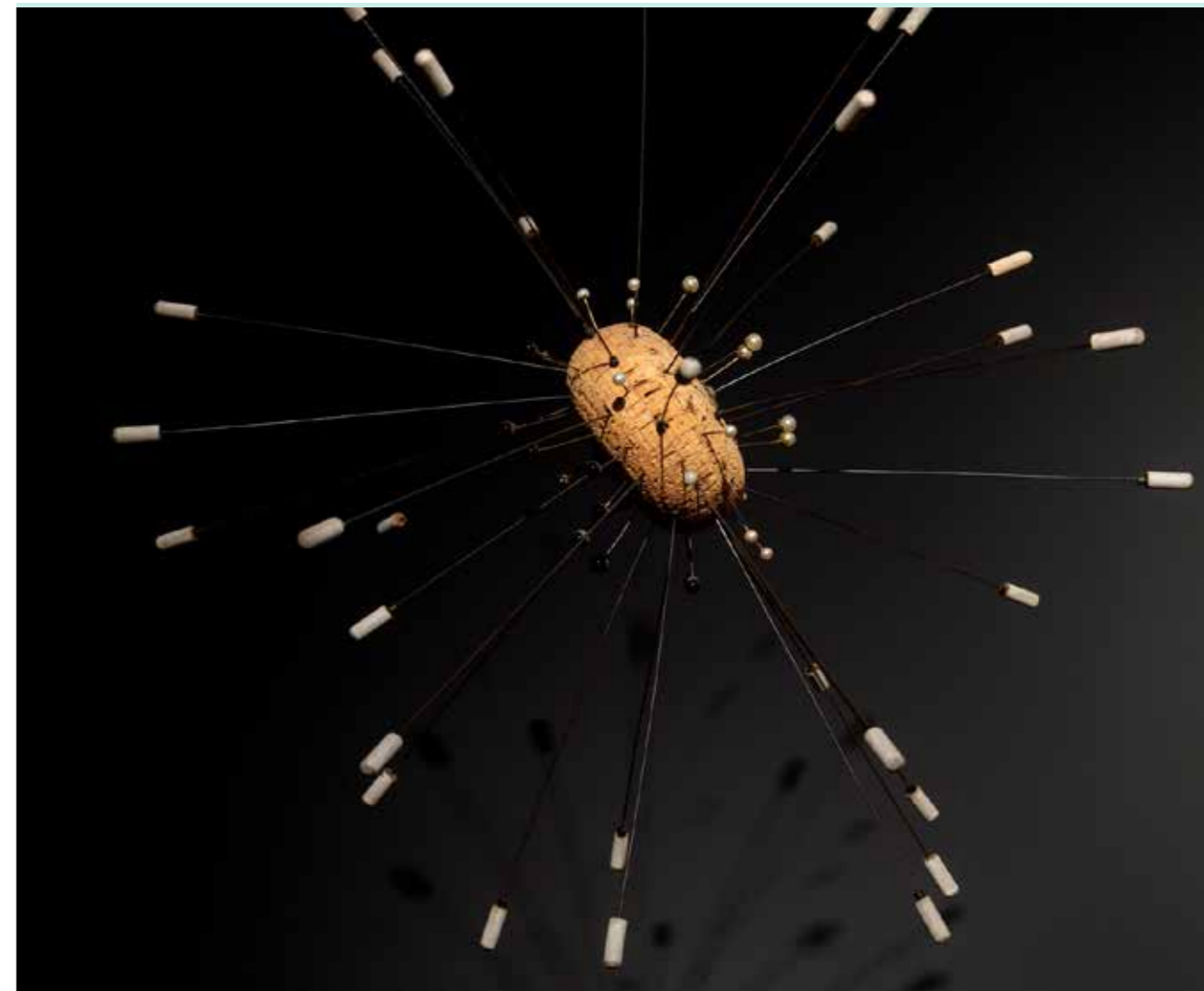
ART I ARTISTES

El patrimoni del MORERA

El 2025, al MORERA hem continuat expandint i enfortint la col·lecció a través de l'ampliació de fons, gràcies a la generositat d'artistes, col·leccionistes i institucions que han fet possible la incorporació de 1.075 obres.

Però el Museu també potencia l'estudi i la difusió de les seves col·leccions i ho fa a través de la revisió crítica i la posada en valor de les seves obres més emblemàtiques a través d'uns relats que es despleguen en les sales d'exposició, especialment a través de la mostra "Arrels i Horitzons, més d'un segle d'art".

Leandre Cristòfol. Harmonia estelar. 1959



Arrels i horitzons. Més d'un segle d'art

Arrels i horitzons. Més d'un segle d'art narra els canvis artístics i culturals que s'han esdevingut al llarg del segle XX i fins a l'actualitat, i posa l'accent en les obres d'art que permeten explicar moments rellevants de la nostra història.

Amb una mirada feta des de Lleida, posant de manifest la riquesa i complexitat cultural del nostre territori que, en moments concrets, esdevé central i alternatiu en la conformació de l'art del nostre país. En l'exposició s'hi troben representades totes les arts -sense jerarquies-, formats i tècniques. A través d'un recorregut cronològic i temàtic, l'exposició posa l'accent en obres que permeten explicar moments especialment rellevants, de l'art del nostre país.

En l'exposició s'hi troben representades totes les arts -sense jerarquies-, formats i tècniques. A través d'un recorregut cronològic i temàtic, l'exposició posa l'accent en obres que permeten explicar moments especialment rellevants, com són el canvi del segle XIX al XX, els dinamisme de la Lleida als anys trenta i el seu compromís amb la modernitat, fins a la implicació dels artistes en la Guerra Civil espanyola, així com els estralls que causa l'exili. Explica també la represa de la cultura en els anys de la postguerra i el sorgiment dels moviments socials i culturals dels anys seixanta i la transició, quan l'art va acompanyar el procés de transformació de la societat. Les últimes sales se centren en l'art de finals dels anys noranta i les primeres dècades dels dos mil, que aprofundeix en la crítica social i política, però que també incideix en el qüestionament de l'entorn més proper i el propi cos des de múltiples perspectives.

Lleida 1900. Entre la tradició i la modernitat (1900-1930)

L'inici del segle XX suposa la convivència entre el vell i el nou món, que es defineix a partir de la modernització tecnològica, el nou desenvolupament urbà i el protagonisme de les classes populars. A Catalunya, aquesta situació ve acompanyada del sorgiment del Modernisme, un moviment sociocultural que vol renovar la societat catalana. L'art reflecteix aquest món a través de la pintura, amb artistes com Carlos de Haes, Jaume Morera, Aureliano de Beruete i Baldomer Gili i Roig, en un context influït per l'arribada de la fotografia.

Alguns artistes, com Antoni Samarra i Miquel Viladrich, comencen a allunyar-se de la representació estricta de la realitat i incorporen noves temàtiques amb una forta càrrega vivencial. És aleshores que les arts gràfiques i la il·lustració emergeixen com a nous canals de comunicació, fenomen que es reflecteix en el treball de Xavier Gosé, Carles Llobet o Pepita Sagañoles, artistes d'una societat que es transforma al ritme de la modernitat i que incorpora el cinema com a mitjà d'expressió.

Temps de conflictes (1931-1945)

A Europa, durant els anys d'entreguerres, sorgeixen diverses tendències artístiques, conegudes amb el nom d'"avantguardes", que reflecteixen les confrontacions socials i culturals de l'època. Artistes com Enric Crous, entre molts d'altres, intenten trencar amb les estructures i els llenguatges convencionals apostant per noves propostes. El surrealisme n'és un exemple, i a Lleida arrel·larà amb força, amb noms destacats com Antoni Garcia Lamolla, Leandre Cristòfol i Josep Viola. La Guerra Civil Espanyola facilitarà el desenvolupament del fotoperiodisme, especialitat en què Agustí Centelles va ser pioner; el cartellisme, en què van destacar els treballs de Carles Fontserè, i la il·lustració, en què de nou sobresurt la figura d'Antoni Garcia Lamolla. Unes propostes noves nascudes del fort compromís polític dels autors.

El posterior exili serà testimoni del sorgiment del treball d'Enric Crous en el camp de les arts gràfiques, o del de Palmira Puig en la fotografia.

Una llarga postguerra (1946-1967)

En la postguerra, la represa de l'art i la cultura es va produir sota les directrius conservadores de la dictadura franquista, com si l'avantguarda, majoritàriament a l'exili, no hagués existit. A partir del 1950 els artistes van començar a organitzar-se en grups per afavorir la reactivació dels mecanismes de difusió i promoció de l'art més contemporani. Aquest va ser el cas, en l'àmbit lleidatà, del Grup Cogul, format per Albert Coma Estadella, Ernest Ibàñez, Víctor Pérez Pallarés, Albert Vives, Jaume Minguell i Àngel Jové. Des dels llenguatges tradicionals de la pintura i l'escultura, artistes com Lluís Trepal, Leandre Cristòfol i Rosa Siré van posar sobre la taula la dicotomia entre figuració i abstracció, que també va ser abordada pel fotògraf Ton Sirera

Transicions (1968-1995)

A partir del 1968, després de la llarga postguerra, la societat expressa un esperit de rebel·lió i protesta que es tradueix en l'aparició de la contracultura i el seus discursos artístics, crítics amb els ordres socials i culturals establerts. A Lleida, la Petite Galerie, de l'Alliance Française, esdevé un espai transgressor on es mostren les darreres tendències artístiques catalanes a través de l'obra d'autors com Joan Brossa, Guillem Viladot, Josep Iglésias del Marquet, Àngel Jové, Sílvia Gubern, Antoni Llena i Albert Coma Estadella. És també el moment en què fa eclosió l'art performatiu, els happenings o el videoart, que practiquen artistes com Benet Rossell, Carles Hac Mor i Ferran Garcia Sevilla. Les seves creacions qüestionen el mateix objecte artístic, un tret característic de l'art conceptual que cada cop adquireix més rellevància...

Pràctiques artístiques contemporànies (des del 1996 fins a l'actualitat)

El segle XX s'acaba i dona pas a un món globalitzat, on la revolució digital transforma la quotidianitat d'una societat cada cop més interconnectada. Artistes com Ignasi Aballí, MP&MP Rosado i Alberto Peral treballen des del qüestionament del concepte d'art, i d'altres com Evru, Marina Núñez, Antoni Abad, Núria Güell i Olga Olivera-Tabeni

centren les seves propostes en la introspecció, el propi cos o el compromís social i polític. Les obres d'Albert Bayona i Jordi V. Pou són dos exemples de treball creatiu a partir de la utilització de formats en què les noves tecnologies tenen un paper preponderant.

Organitza i produeix

MORERA. Museu d'Art Modern i Contemporani de Lleida

Comissari

Jesús Navarro

Dates

2025

Visites

13.697

Antoni Garcia Lamolla. *L'espectre de les tres gràcies dins l'aura subtil*, 1935



Intervenció a les sales

Visites inesperades

Visites inesperades, comissariada per Montse Frisach, és un projecte de les Galeries d'Art de Catalunya (GAC) i el MORERA

En el marc de la Setmana de l'Art., Aquest projecte presentava una selecció d'obres procedents dels fons de les galeries d'art de Catalunya que dialogaven amb altres peces de la col·lecció del museu. Aquestes obres es van col·locar al costat d'altres dels fons propis, amb les quals hi ha unes certes connexions estètiques, visuals o conceptuals i que permetien establir un diàleg d'estils i períodes diversos i una trobada entre artistes de generacions diverses, però des de la contemporaneïtat.

Organitza i produeix

Gremi de Galeries d'Art de Catalunya
MORERA. Museu d'Art Modern i Contemporani de Lleida

Comissària

Montse Frisach

Dates

Del 4 de desembre de 2024 al 12 de gener de 2025

Visites

191



Any Magre

Recorregut dins l'exposició Arrels i horitzons. Més d'un segle d'art

L'itinerari Magre era un recorregut per les sales del museu a través d'algunes peces que recorden les fites que connecten Jaume Magre i Servet (Cervera, 1924 – Lleida, 18 de maig de 1999) amb el museu. L'acció s'emmarcava dins la programació del Centenari Magre, impulsat per l'Ajuntament de Lleida, amb motiu del centenari del seu naixement i els vint-i-cinc anys del seu traspàs. Magre va ser regidor de la Paeria i, entre altres iniciatives, va impulsar l'Escola d'Art Municipal (ara Llandre Cristòfol), l'Aula de Teatre i la renovació del Conservatori de Música. També va tenir un paper

destacat en la renovació del Patronat del Museu d'Art Jaume Morera i de les seves línies de treball. Jaume Magre va tenir una relació estreta amb els creadors de Ponent, especialment amb els artistes vinculats a les activitats de la Petite Galerie de l'Aliança Francesa, de la qual en va ser el director. L'itinerari Magre, dins l'exposició *Arrels i Horitzons. Més d'un segle d'art*, assenyalava algunes d'aquestes relacions i explica les principals iniciatives que va promoure en els camps de les arts visuals.

Organitza i produeix

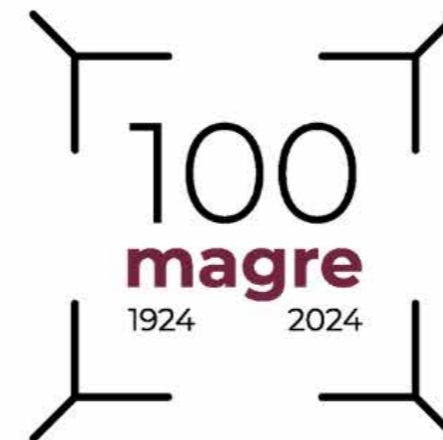
MORERA. Museu d'Art Modern i Contemporani de Lleida

Comissari

Joan Cal i Jesús Navarro

Dates

2025



Nous ingressos d'obra

El 2025, la col·lecció s'ha enriquit gràcies a l'increment generós de les donacions i els dipòsits d'obra, així com de les compres a través dels diversos programes d'adquisicions de la Generalitat.

Donacions

S'han registrat un total de 1.035 obres procedents de donacions al 2025. D'entre les més rellevants, destaquen les 226 obres de Benet Rossell per Cristina Giorgi, 3 de Trini Tinturé per Maris Kopcke, 1 obra de Josep Vallribera de Maria Teresa Fradera, 2 de Marga Ximenez i 2 de Nora Ancarola per Bea Porqueres, 752 de Jordi Gort per Montse Gort, 1 obra de Pardiñas de Miquel per Albert Velasco, 3 obres de Francesca Llopis, 4 obres de Lluís Schell, i 41 dibuixos d'Ermengol.

Compres

Mujeres del Valle de Anso, 1912 de Manuel Villegas Brieva, *Ritme de contagi*, 2020-23 de Xesco Mercè i el cartell *4e Salon de l'Emballage*, 1950 d'Enric Crous,

Dipòsits

S'han registrat un total de 37 obres procedents de dipòsits al 2025. D'entre les més rellevants, destaquen una obra de Gala Knörr dispostada per l'Ajuntament de Torrelameu, les obres dipositades per la Generalitat de Catalunya: 1 obra (47 dibuixos originals) de Nazario, 1 obra de Oriol Vilapuig, 1 obra de Pep Agut, 1 obra de Sílvia Gubern, 1 obra de Magda Bolumar, 3 obres de Francesca Llopis, 1 conjunt (93) de publicacions i edicions d'artista 1972-2025 d'Antoni Muntadas, totes procedents de la Comissió de compres d'Art Contemporani; 1 obra de Rosa Siré, i 1 obra de Josep Guinovart, procedents de les compres de la comissió de Postguerra i segones avantguardes. 1 una obra de Sergi Aguilar procedent de la Generalitat de Catalunya. Finalment 13 gravats i 11 dibuixos de Carlos de Haes, dipositats per la Diputació de Lleida.

Donacions

Principals donacions



Donació Benet Rossell.

Entre els anys 2024 i 2025 la seva vídua, Cristina Giorgi Genesisio, ha estat l'encarregada de materialitzar les darreres voluntats de l'artista, que s'han concretat en un conveni de donació amb l'Ajuntament de Lleida que ha permès l'ingrés a les col·leccions del MORERA de: Un conjunt de 150 peces de la seva producció vinculada a les arts plàstiques, realitzades entre els anys 1960 i 2007; Un conjunt de 76 pel·lícules de la seva producció audiovisual, realitzades entre els anys 1969 i 2016. Un conjunt d'arxius documentals vinculats a la figura de Benet Rossell, com ara còpies de les pel·lícules en què va participar com a actor, documentals sobre la seva figura i obra, i gravacions dels diferents actes d'homenatge rebuts al llarg de la seva carrera, del 1973 al 2022..



Donació Jordi Gort.

Montserrat Gort Solé, germana de l'artista, ha fet donació a l'Ajuntament de Lleida d'un conjunt de 752 dibuixos originals i publicacions del dibuixant Jordi Gort. La donació compren: Els dibuixos, en blanc i negre i color, de les diferents edicions de la seva sèrie més coneguda, els *Extractes del Manual de Supervivència Estel·lar* 1, 2, 3 i 4. I alguns exemplars de la primera edició en format fanzine del vol. 1. El dibuixos dels diferents fanzines autoeditats amb el segell que ell mateix va crear: Dibuixos, il·lustracions, anuncis, cartells i retrats de personatges i temes diversos. Diferents originals de còmics creats per l'autor. Dibuixos de la sèrie *Cartes del Tarot* (1985). Dibuixos de la sèrie *Horòscop Xinès* (1985) Dibuixos per al cine NIC.



Donació Lluís Shell.

Lluís Emili Schell Terweduwe (Crefeld, Alemanya, 1924 – Lleida, 2009) fou un artista belga instal·lat a Lleida des de l'any 1970. Estudia la carrera de publicitat a l'École Nationale Supérieure d'Arquitectures et des Arts de Brussel·les. Becari de l'Estat belga a París i Milà, al llarg dels anys 1947–49 participa en diferents exposicions col·lectives. L'any 1970, abandona el món de la publicitat i es trasllada de Brussel·les a Lleida. A la capital de Ponent es dedicarà al disseny industrial d'objectes i a la creació artística, essencialment com a escultor, exposant en diferents espais i certàmens, vinculats a l'arribada de les darreres tendències de l'art contemporani a la nostra ciutat, i a la inauguració de les primeres galeries d'art independents.



Donació Francesca Llopis.

Francesca Llopis (Barcelona, 1956) és una artista que ha desenvolupat el seu treball des de principis dels anys 80, a través de diferents tècniques i formats, de la pintura al disseny, la instal·lació, la fotografia i el videoart. Formada a l'escola EINA, Ha exposat a diferents llocs del món amb la seva pintura, les seves intervencions a l'espai públic, les seves estructures efímeres que evocuen forats orgànics, o amb instal·lacions de neó. Recentment treballa de manera més intensa la instal·lació amb la pintura per expressar les diferents opcions humanes, i més que humanes, a través de les constel·lacions en l'espai, amb el paper, les tintes i altres elements.

Compres

Principals compres



Manuel Villegas. *Mujeres del Valle de Anso*, 1912

Compra de Manuel Villegas.

Manuel Villegas Brieva (Lleida, 1971 – Madrid, 1923) fou un pintor lleidatà que seguí el camí formatiu de molts dels seus contemporanis, com ara Jaume Morera. L'any 1885 rep una beca de la Diputació de Lleida per estudiar a l'Escola de Belles Arts de San Fernando de Madrid. L'any 1891 rep una pensió de la Diputació de Còrdoba per estudiar a Roma. Conreador de diferents gèneres pictòrics, des de la pintura d'història al costumisme, tot passant per la pintura religiosa i al·legòrica, Les col·leccions del MORERA. Museu d'Art Modern i Contemporani de Lleida contenen algunes obres menors de Manuel Villegas però cap exemple del seu magnífic treball en el camp de la pintura costumista, com és el cas d'aquesta obra, que es va exposar a les exposicions nacionals de pintura de Londres i Munich, els anys 1920 1923, respectivament.



Xesco Mercè. *Ritme de Contagi*, 2020–23

Compra Xesco Mercè.

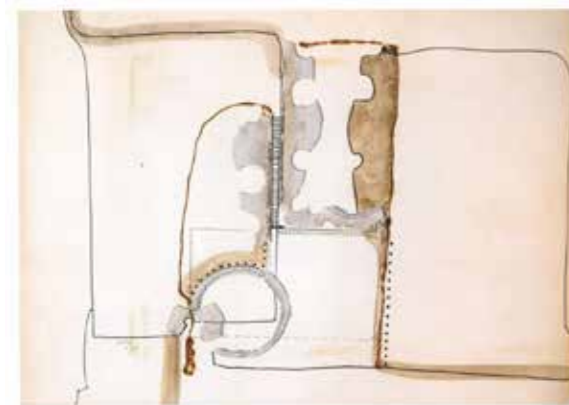
Xesco Mercè (Ivars d'Urgell, 1965) és un artista multidisciplinari. Llicenciat en Belles Arts per la Universitat de Barcelona (1988). Membre fundador del grup col·lectiu d'artistes La Xina A.R.T. (1997), i de la xarxa europea d'espais d'art contemporani "Kanibal'hopox" (2008). Ha estat editor i director de la revista d'art La Conxinxina. La sèrie "Ritme de contagi (Pintura ballable)" parteix d'un dels seus constants patrons creatius, treballar sobre quadres recuperats d'encants i deixalleries, que el dictat del temps i de les modes han relegat a l'oblit. Obres que han passat de presidir la sala familiar a acabar en els contenidors més sòrdids.

Dipòsits

Principals dipòsits



Oriol Vilapuig. *Son*, 2024



Rosa Siré. *sense títol*, 1968

Dipòsits de la Col·lecció Nacional d'Art Contemporani

En relació a l'art contemporani el Museu ha estat dipositari d'obres dels artistes Nazario, Oriol Vilapuig, Pep Agut, Sílvia Gubern, Magda Bolumar, 93 publicacions i edicions d'artista 1972-2025 d'Antoni Muntadas,

Dipòsits de la Col·lecció Nacional d'Art de Postguerra i segones avantguardes

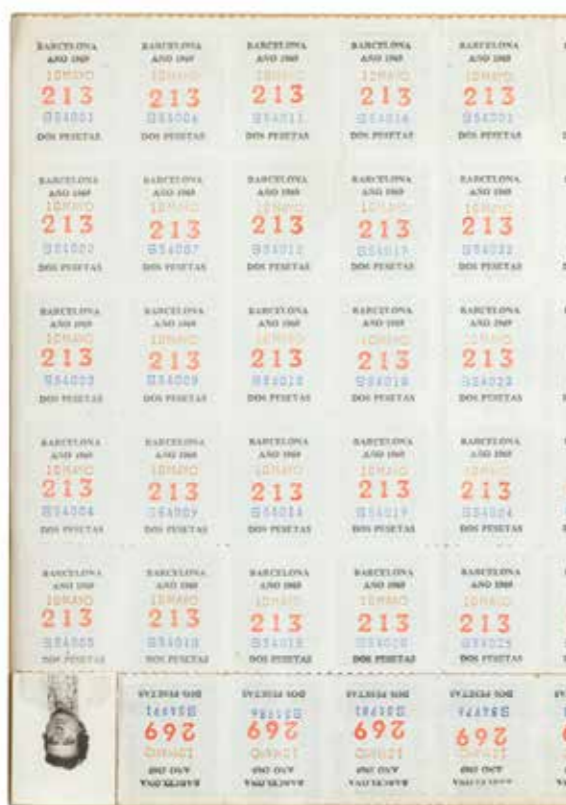
En relació a l'art de postguerra i segones avantguardes el Museu ha estat dipositari d'obres de Rosa Siré, Josep Guinovart, i Sergi Aguilar,

Inventari

Donacions

- MAMCL 5394 **Tinturé Navarro, Trinidad.** *Liefde in de Lucht* (El amor está en el aire), 2017. Originals de les pàgines de la 4 a la 10 del capítol 117 de la sèrie *Liefde in de Lucht*, tinta xinesa i llapis sobre paper, 49 x 29,5 cm c/u.
- MORERA 5574 **Vallribera Falcó, Josep.** Sense títol, 2005. Oli sobre fusta, 128 x 108 cm (marc)
- MORERA 5642, **Rosell Sanuy, Benet,** sense títol, 1960 - 1969, collage, retolador i tinta xinesa, 65,1 x 49,8 cm
- MORERA 5643, **Rosell Sanuy, Benet,** sense títol, 1960 - 1969, llapis i tinta xinesa, 65 x 50 cm
- MORERA 5644, **Rosell Sanuy, Benet,** sense títol (sèrie *L'Âge du collage*), 1969 - 1970, collage, 29,8 x 22 cm
- MORERA 5645, **Rosell Sanuy, Benet,** sense títol (sèrie *L'Âge du collage*), 1969 - 1970, Collage i tinta xinesa, 29,6 x 26,9 cm
- MORERA 5646, **Rosell Sanuy, Benet,** sense títol (sèrie *L'Âge du collage*), 1969 - 1970, Collage i tinta xinesa, 29,7 x 21 cm
- MORERA 5647, **Rosell Sanuy, Benet,** sense títol (sèrie *L'Âge du collage*), 1969 - 1970, collage i tinta xinesa, 29,7 x 21 cm

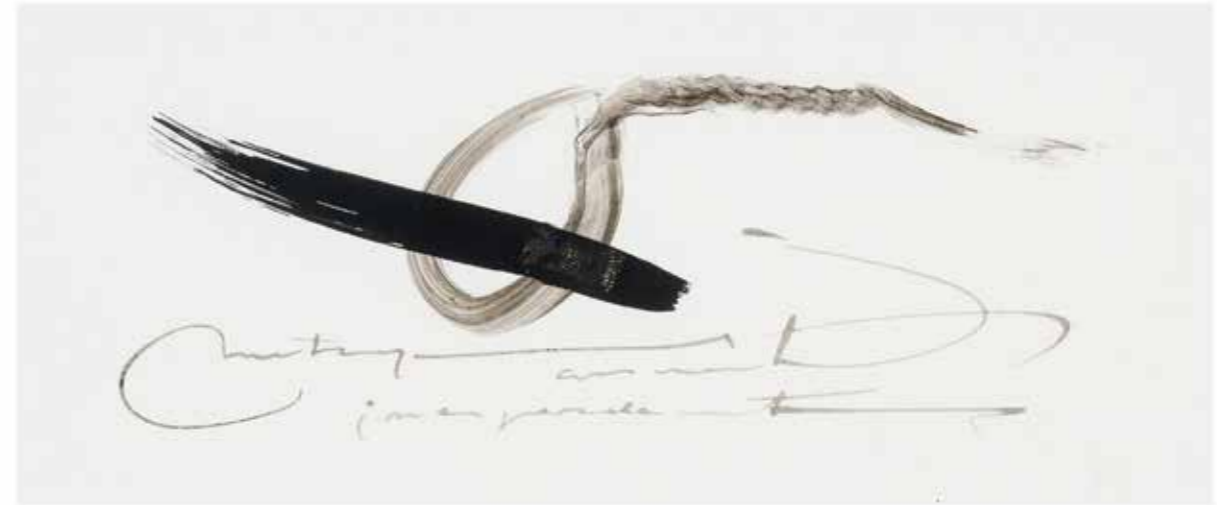


Benet Rossell. *Journal Résiduel*, 1969Benet Rossell. *Seguiment tres*, 1978

- MORERA 5648, **Rosell Sanuy, Benet**, sense títol, 1960 - 1969, retolador, 65 x 50,2 cm
 MORERA 5649, **Rosell Sanuy, Benet**, sense títol, 1960 - 1969, tinta xinesa, 47 x 68 cm
 MORERA 5650, **Rosell Sanuy, Benet**, sense títol (quadritptic 1), 1960 - 1969, tinta xinesa, 32 x 24 cm
 MORERA 5651, **Rosell Sanuy, Benet**, sense títol (quadritptic 2), 1960 - 1969, tinta xinesa, 32 x 24 cm
 MORERA 5652, **Rosell Sanuy, Benet**, sense títol (quadritptic 3), 1960 - 1969, tinta xinesa, 32 x 24 cm
 MORERA 5653, **Rosell Sanuy, Benet**, sense títol (quadritptic 4), 1960 - 1969, tinta xinesa, 32 x 24 cm
 MORERA 5654, **Rosell Sanuy, Benet**, sense títol, 1960 - 1969, tinta xinesa, 47 x 68 cm
 MORERA 5655, **Rosell Sanuy, Benet**, sense títol (tríptic 1), 1960 - 1969, tinta xinesa, 47,8 x 13,2 cm
 MORERA 5656, **Rosell Sanuy, Benet**, sense títol (tríptic 2), 1960 - 1969, tinta xinesa, 47,8 x 13,2 cm
 MORERA 5657, **Rosell Sanuy, Benet**, sense títol (tríptic 3), 1960 - 1969, tinta xinesa, 47,8 x 13,2 cm
 MORERA 5658, **Rosell Sanuy, Benet**, Je vous parle de la lutte éternelle contre le sourire misterieux (tríptic 1), 1960 - 1969, tinta xinesa, 26,9 x 21 cm
 MORERA 5659, **Rosell Sanuy, Benet**, Sense títol (tríptic 2), 1960 - 1969, tinta xinesa, 26,9 x 21 cm
 MORERA 5660, **Rosell Sanuy, Benet**, Extrasensorielle perceptioninterstellaire auogravitation non pesanteur (tríptic 3), 1960 - 1969, tinta xinesa, 26,9 x 21 cm
 MORERA 5661, **Rosell Sanuy, Benet**, sense títol, 1960 - 1969, tinta xinesa, 15,3 x 50 cm
 MORERA 5662, **Rosell Sanuy, Benet**, sense títol, 1960 - 1969, tinta xinesa, 15,2 x 49,8 cm
 MORERA 5663, **Rosell Sanuy, Benet**, sense títol, 1960 - 1969, guaix i tinta xinesa, 27,6 x 21 cm
 MORERA 5664, **Rosell Sanuy, Benet**, sense títol, 1960 - 1969, tinta xinesa, 39,8 x 42 cm
 MORERA 5665, **Rosell Sanuy, Benet**, Naïf, 1968, Bolígraf, retolador i tinta xinesa, 50 x 70,3 cm
 MORERA 5666, **Rosell Sanuy, Benet**, Les promesses sont immenses rêves de la tête aux pieds (quadríptic 1), 1968, tinta xinesa, 27 x 21,1 cm
 MORERA 5667, **Rosell Sanuy, Benet**, Sense títol (quadríptic 2), 1968, tinta xinesa, 27 x 21,1 cm
 MORERA 5668, **Rosell Sanuy, Benet**, Sense títol (quadríptic 3), 1968, tinta xinesa, 27 x 21,1 cm
 MORERA 5669, **Rosell Sanuy, Benet**, Anem-hi tots plegats vers l'essència de cada organisme (quadríptic 4), 1968, tinta MORERA xinesa, 27 x 21,1 cm

- MORERA 5670, **Rosell Sanuy, Benet**, sense títol, 1.1.1969, tinta xinesa, 47 x 68 cm
 MORERA 5671, **Rosell Sanuy, Benet**, sense títol (tríptic 1), 12.1969, imprès (T. Esc.), 33,8 x 32,3 cm
 MORERA 5672, **Rosell Sanuy, Benet**, Els quatre germans (tríptic 2), 12.1969, imprès (T. Esc.), 33,8 x 32,3 cm
 MORERA 5673, **Rosell Sanuy, Benet**, Sense títol (tríptic 3), 1969, Collage i tinta xinesa, 32,5 x 25,3 cm
 MORERA 5674, **Rosell Sanuy, Benet**, Journal Résiduel 1, 1969, collage, 14,3 x 10,3 x 2 cm
 MORERA 5675, **Rosell Sanuy, Benet**, Journal Résiduel 2, 1969, collage, 31,4 x 23,4 cm
 MORERA 5676, **Rosell Sanuy, Benet**, Journal Résiduel 3, 1969, collage, 31,4 x 23,4 cm
 MORERA 5677, **Rosell Sanuy, Benet**, Journal Résiduel 4, 1969, collage, 31,4 x 23,4 cm
 MORERA 5678, **Rosell Sanuy, Benet**, Journal Résiduel 5, 1969, collage, 31,4 x 23,4 cm
 MORERA 5679, **Rosell Sanuy, Benet**, sense títol, 1960 - 1970, tinta xinesa, 50 x 65 cm
 MORERA 5680, **Rosell Sanuy, Benet**, sense títol, 1960 - 1970, tinta xinesa, 50 x 65 cm
 MORERA 5681, **Rosell Sanuy, Benet**, Londra, 1960 - 1970, tinta xinesa, 50 x 65 cm
 MORERA 5682, **Rosell Sanuy, Benet**, sense títol, 1960 - 1970, tinta xinesa, 50 x 65 cm
 MORERA 5683, **Rosell Sanuy, Benet**, sense títol, 1960 - 1970, tinta xinesa, 50 x 65 cm
 MORERA 5684, **Rosell Sanuy, Benet**, sense títol, 1960 - 1970, tinta xinesa, 50 x 65 cm
 MORERA 5685, **Rosell Sanuy, Benet**, sense títol, 1960 - 1970, tinta xinesa, 50 x 65 cm
 MORERA 5686, **Rosell Sanuy, Benet**, sense títol, 1970, llapis i tinta xinesa, 27 x 21,1 cm
 MORERA 5687, **Rosell Sanuy, Benet**, sense títol, 1970, llapis i tinta xinesa, 27 x 21,1 cm
 MORERA 5688, **Rosell Sanuy, Benet**, sense títol, 1970, llapis i tinta xinesa, 27 x 21,1 cm
 MORERA 5689, **Rosell Sanuy, Benet**, sense títol, 1970, llapis i tinta xinesa, 27 x 21,1 cm
 MORERA 5690, **Rosell Sanuy, Benet**, sense títol, 1970, llapis i tinta xinesa, 27 x 21,1 cm
 MORERA 5691, **Rosell Sanuy, Benet**, sense títol, 1970, llapis i tinta xinesa, 27 x 21,1 cm
 MORERA 5692, **Rosell Sanuy, Benet**, sense títol, 1970, tinta xinesa, 12,7 x 18,7 cm
 MORERA 5693, **Rosell Sanuy, Benet**, sense títol, 1970, tinta xinesa, 21 x 29,8 cm
 MORERA 5694, **Rosell Sanuy, Benet**, sense títol, 1970, tinta xinesa, 21 x 29,8 cm
 MORERA 5695, **Rosell Sanuy, Benet**, sense títol, 1970, tinta xinesa, 21 x 29,8 cm
 MORERA 5696, **Rosell Sanuy, Benet**, sense títol, 1970, tinta xinesa, 21 x 29,8 cm
 MORERA 5697, **Rosell Sanuy, Benet**, sense títol, 1970, tinta xinesa, 21 x 29,8 cm
 MORERA 5698, **Rosell Sanuy, Benet**, sense títol, c. 1970, tinta xinesa, 27 x 21 cm
 MORERA 5699, **Rosell Sanuy, Benet**, sense títol, c. 1970, tinta xinesa, 27 x 21 cm
 MORERA 5700, **Rosell Sanuy, Benet**, sense títol, c. 1970, tinta xinesa, 27 x 21 cm
 MORERA 5701, **Rosell Sanuy, Benet**, sense títol, c. 1970, tinta xinesa, 27 x 21 cm
 MORERA 5702, **Rosell Sanuy, Benet**, sense títol, 1970 - 1979, llapis i tinta xinesa, 50 x 65 cm
 MORERA 5703, **Rosell Sanuy, Benet**, sense títol, 1970 - 1979, llapis i tinta xinesa, 50 x 65 cm
 MORERA 5704, **Rosell Sanuy, Benet**, Cercle de punts, 1970 - 1979, tinta xinesa, 50 x 65 cm
 MORERA 5705, **Rosell Sanuy, Benet**, Tatxat pel darrera, 1970 - 1979, collage i tinta xinesa, 50 x 65 cm
 MORERA 5706, **Rosell Sanuy, Benet**, sense títol, 1970 - 1979, collage i tinta xinesa, 49,9 x 64,9 cm
 MORERA 5707, **Rosell Sanuy, Benet**, sense títol, 1970 - 1979, Letraset i tinta xinesa, 49,9 x 65,3 cm
 MORERA 5708, **Rosell Sanuy, Benet**, sense títol, 1970 - 1979, aquarel·la (T. Dib.), ceres, retolador i tinta xinesa, 42,1 x 29,6 cm
 MORERA 5709, **Rosell Sanuy, Benet**, sense títol (mosca), 1970, fotocòpia, 20,7 x 32,5 cm
 MORERA 5710, **Rosell Sanuy, Benet**, Goutte, 1970, fotocòpia, 20,7 x 29,7 cm
 MORERA 5711, **Rosell Sanuy, Benet**, sense títol, 1971, Letraset i tinta xinesa, 49,9 x 65,3 cm
 MORERA 5712, **Rosell Sanuy, Benet**, Gent, 1971, tinta xinesa, 32,2 x 24,2 cm
 MORERA 5713, **Rosell Sanuy, Benet**, Darling, 1971 - 1980, Conjunt de 64 il·lustracions per a la pel·lícula d'animació "Darling. Tinta xinesa, 8,3 x 9,5 cm c/u
 MORERA 5714, **Rosell Sanuy, Benet**, Signes du cúmuls, 1975, tinta xinesa, 43 x 75 cm
 MORERA 5715, **Rosell Sanuy, Benet**, Site archéologique de photocopies, 1975, collage i tinta xinesa, 43 x 75 cm
 MORERA 5716, **Rosell Sanuy, Benet**, sense títol, 1975 - 1980, tinta xinesa, 51,9 x 65,4 cm
 MORERA 5717, **Rosell Sanuy, Benet**, Averany i fumera 1, 1976, collage i tinta xinesa, 24,5 x 29,5 cm
 MORERA 5718, **Rosell Sanuy, Benet**, Averany i fumera 2, 1976, collage i tinta xinesa, 24,5 x 29,5 cm
 MORERA 5719, **Rosell Sanuy, Benet**, sense títol, 1977, perclorur i tinta xinesa, 50 x 35 cm

- MORERA 5720, **Rosell Sanuy, Benet**, Fortifié par unes parfaite correspondance, 1977, perclorur i tinta xinesa, 50 x 65 cm
- MORERA 5721, **Rosell Sanuy, Benet**, Feuilles vivantes, 1977, perclorur i tinta xinesa, 50 x 65 cm
- MORERA 5722, **Rosell Sanuy, Benet**, Teatrí Saint Denis (Triptic 1), 1978, tinta xinesa, 37 x 68 cm
- MORERA 5723, **Rosell Sanuy, Benet**, Teatrí Saint Denis. Avui (Triptic 2), 1978, tinta xinesa, 40 x 60 cm
- MORERA 5724, **Rosell Sanuy, Benet**, Teatrí Saint Denis. Livre de sang (Triptic 3), 1978, tinta xinesa, 40 x 60 cm
- MORERA 5725, **Rosell Sanuy, Benet**, Seguiment tres, 1978, tinta xinesa, 79 x 52 cm
- MORERA 5726, **Rosell Sanuy, Benet**, sense títol, 1978, tinta xinesa, 51,9 x 65,4 cm
- MORERA 5727, **Rosell Sanuy, Benet**, La lletra menuda (1), 1979, tinta xinesa, 32 x 44 cm
- MORERA 5728, **Rosell Sanuy, Benet**, La lletra menuda (2), 1979, tinta xinesa, 32 x 44 cm
- MORERA 5729, **Rosell Sanuy, Benet**, La lletra menuda (3), 1979, tinta xinesa, 32 x 44 cm
- MORERA 5730, **Rosell Sanuy, Benet**, La lletra menuda (4), 1979, tinta xinesa, 32 x 44 cm
- MORERA 5731, **Rosell Sanuy, Benet**, La lletra menuda (5), 1979, tinta xinesa, 32 x 44 cm
- MORERA 5732, **Rosell Sanuy, Benet**, Écouter (Dibuixos amanits), 1980, mixta, 73 x 92 cm
- MORERA 5733, **Rosell Sanuy, Benet**, Comme des figures (Dibuixos amanits), 1980, mixta, 73 x 92 cm
- MORERA 5734, **Rosell Sanuy, Benet**, Finishing Touch (Dibuixos amanits), 1980, mixta, 92 x 73 cm
- MORERA 5735, **Rosell Sanuy, Benet**, Retour (Dibuixos amanits), 1980, mixta, 92 x 73 cm
- MORERA 5736, **Rosell Sanuy, Benet**, sense títol, 1981, mixta, 46 x 34 cm
- MORERA 5737, **Rosell Sanuy, Benet**, sense títol, 1981, mixta, 46 x 34 cm
- MORERA 5738, **Rosell Sanuy, Benet**, Geste au pied, 1981, mixta, 114 x 163 cm
- MORERA 5739, **Rosell Sanuy, Benet**, sense títol (Espai-Roca. Pintura 3), 1981, mixta, 46 x 34 cm
- MORERA 5740, **Rosell Sanuy, Benet**, sense títol, 1983, mixta, 69,9 x 99,4 cm
- MORERA 5741, **Rosell Sanuy, Benet**, sense títol, 1983, mixta, 50 x 69,9 cm
- MORERA 5742, **Rosell Sanuy, Benet**, sense títol, 1983, mixta, 69,9 x 99,8 cm
- MORERA 5743, **Rosell Sanuy, Benet**, sense títol (Micro-Opera), 1983, mixta, 55,5 x 42,5 cm
- MORERA 5744, **Rosell Sanuy, Benet**, sense títol (Micro-Opera), 1983, mixta, 55,5 x 42,5 cm
- MORERA 5745, **Rosell Sanuy, Benet**, sense títol (Micro-Opera), 1983, mixta, 55,5 x 42,5 cm
- MORERA 5746, **Rosell Sanuy, Benet**, sense títol (Micro-Opera), 1983, mixta, 55,5 x 42,5 cm
- MORERA 5747, **Rosell Sanuy, Benet**, sense títol (Micro-Opera), 1983, mixta, 55,5 x 42,5 cm
- MORERA 5748, **Rosell Sanuy, Benet**, Punts i trama, 1983, tinta xinesa, 70 x 100,4 cm
- MORERA 5749, **Rosell Sanuy, Benet**, sense títol, 1983, bolígraf i tinta xinesa, 105,1 x 75,2 cm
- MORERA 5750, **Rosell Sanuy, Benet**, No pintar-hi res, 1984, escultura, 68 x 106 x 56 cm
- MORERA 5751, **Rosell Sanuy, Benet**, L'actor, 1985, mixta, 122 x 138 cm
- MORERA 5752, **Rosell Sanuy, Benet**, sense títol, 1985, mixta, 37,7 x 63 cm
- MORERA 5753, **Rosell Sanuy, Benet**, Misto redit, 1985, mixta, 70 x 50 cm
- MORERA 5754, **Rosell Sanuy, Benet**, sense títol, 1985, mixta, 37,7 x 62,8 cm
- MORERA 5755, **Rosell Sanuy, Benet**, sense títol, 1985, mixta, 37,5 x 63 cm
- MORERA 5756, **Rosell Sanuy, Benet**, Pa paper II, 1986, tinta xinesa, 66 x 52 cm
- MORERA 5757, **Rosell Sanuy, Benet**, Pa paper, 1986, tinta xinesa, 65 x 50 cm
- MORERA 5758, **Rosell Sanuy, Benet**, Pa paper, 1986, tinta xinesa, 65 x 50 cm
- MORERA 5759, **Rosell Sanuy, Benet**, Oïda de singlar, 1987, tinta xinesa, 26 x 21 cm
- MORERA 5760, **Rosell Sanuy, Benet**, Efecte de llum i personatges, 1987, tinta xinesa, 26 x 21 cm
- MORERA 5761, **Rosell Sanuy, Benet**, Muntanya amunt, inesperadament, 1987, tinta xinesa, 35 x 30 cm
- MORERA 5762, **Rosell Sanuy, Benet**, Ha escoltat la nit, 1987, tinta xinesa, 35 x 30 cm
- MORERA 5763, **Rosell Sanuy, Benet**, Dos fulls i 80 miniatures al llom (tríptic), 1987 - 1988, mixta, 110 x 200 cm
- MORERA 5764, **Rosell Sanuy, Benet**, L'edificació de la lletra menuda (Dibpint), 1989, mixta i tinta xinesa, 27,7 x 24,9 cm
- MORERA 5765, **Rosell Sanuy, Benet**, Connexió en terra (Dibpint), 1990, mixta i tinta xinesa, 24 x 59,9 cm
- MORERA 5766, **Rosell Sanuy, Benet**, Le Gourmet I (dítpic), 1991, mixta, 100 x 81 cm
- MORERA 5767, **Rosell Sanuy, Benet**, Le Gourmet I (dítpic), 1991, tinta xinesa, 102,6 x 36,4 x 3,2 cm
- MORERA 5768, **Rosell Sanuy, Benet**, Aproximació a Ferran Massatge (Dibpint), 1990, mixta i tinta xinesa, 82 x 20 cm



Benet Rossell. *Muntanya amunt inesperadament*, 1987.

- MORERA 5769, **Rosell Sanuy, Benet**, 1000 a Miró, 1993, llibre d'artista, 14 x 15 cm postals i arxiu digital
- MORERA 5770, **Rosell Sanuy, Benet**, Assedegat el gest va dir, 1994, mixta, 46 x 55 cm
- MORERA 5771, **Rosell Sanuy, Benet**, Fins que s'allunyava, 1994, mixta, 41,5 x 50 cm
- MORERA 5772, **Rosell Sanuy, Benet**, Cap al tard, la bèstia, 1998, mixta, 25,2 x 74 cm
- MORERA 5773, **Rosell Sanuy, Benet**, Fosca de bèsties, 1998, mixta, 25,2 x 74 cm
- MORERA 5774, **Rosell Sanuy, Benet**, Voisin, 2000, collage i mixta, 47,9 x 39,7 cm
- MORERA 5775, **Rosell Sanuy, Benet**, Memograma, 2001, collage i mixta, 76 x 56 cm
- MORERA 5776, **Rosell Sanuy, Benet**, Memograma, 2001, collage i mixta, 76 x 56 cm
- MORERA 5777, **Rosell Sanuy, Benet**, Memograma, 2001, collage i mixta, 69 x 49 cm
- MORERA 5778, **Rosell Sanuy, Benet**, Memograma, 2001, collage i mixta, 56 x 76 cm
- MORERA 5779, **Rosell Sanuy, Benet**, Memograma, 2001, collage i mixta, 35 x 50,3 cm
- MORERA 5780, **Rosell Sanuy, Benet**, Memograma, 2001, collage i mixta, 56,5 x 76 cm
- MORERA 5781, **Rosell Sanuy, Benet**, Memograma 7, 2001, collage i mixta, 56,5 x 76 cm
- MORERA 5782, **Rosell Sanuy, Benet**, Memograma, 2001, collage i mixta, 56,5 x 76 cm
- MORERA 5783, **Rosell Sanuy, Benet**, Memograma, 2001, collage i mixta, 56,5 x 76 cm
- MORERA 5784, **Rosell Sanuy, Benet**, Sense títol (quadríptic 1), 2001, tinta xinesa, 5,5 x 45,7 cm
- MORERA 5785, **Rosell Sanuy, Benet**, Sense títol (quadríptic 2), 2001, tinta xinesa, 5,5 x 45,7 cm
- MORERA 5786, **Rosell Sanuy, Benet**, Sense títol (quadríptic 3), 2001, tinta xinesa, 5,5 x 45,7 cm
- MORERA 5787, **Rosell Sanuy, Benet**, Sense títol (quadríptic 4), 2001, tinta xinesa, 5,5 x 45,7 cm
- MORERA 5788, **Rosell Sanuy, Benet**, Terra de conceptes I (díptic), 2001, mixta, 195 x 130 cm
- MORERA 5789, **Rosell Sanuy, Benet**, Terra de conceptes II (díptic), 2001, mixta, 195 x 130 cm
- MORERA 5790, **Rosell Sanuy, Benet**, Closca, 2001, fosa (T. Esc.), 4 x 4 x 3,5 cm
- MORERA 5791, **Rosell Sanuy, Benet**, Boum! Boum! En avant la musique!, 1974 - 2007, llibre d'artista, 30,5 x 43,5 cm Ø i arxiu digital, 28'40 min.
- MORERA 5792, **Rosell Sanuy, Benet**, Portrait (1), 1969, arxiu digital, 1'11 min.
- MORERA 5793, **Rosell Sanuy, Benet**, Rabascall, horoscope personnel, 1969, arxiu digital, 11 min.
- MORERA 5794, **Rosell Sanuy, Benet**, Noir, mauve+barbe à papa, 1969, arxiu digital, 9'23 min.
- MORERA 5795, **Rosell Sanuy, Benet**, Paix avec le Vietnam, 1969, arxiu digital, 1'50 min.
- MORERA 5796, **Rosell Sanuy, Benet**, Holes (Forats), 1969, arxiu digital, 2'58 min.
- MORERA 5797, **Rosell Sanuy, Benet**, Animation Personnage "Lunatique", 1969, arxiu digital, 2'28 min.
- MORERA 5798, **Rosell Sanuy, Benet**, Animation aimant (Animació imant), 1969, arxiu digital, 4'39 min.
- MORERA 5799, **Rosell Sanuy, Benet**, Baleine, 1970, arxiu digital, 1'7 min.
- MORERA 5800, **Rosell Sanuy, Benet**, Patinatge Trocadéro, 1971, arxiu digital, 3'2 min.
- MORERA 5801, **Rosell Sanuy, Benet**, Pas question, 1971, arxiu digital, 1'41 min.
- MORERA 5802, **Rosell Sanuy, Benet**, L'Accident, 1971, arxiu digital, 1'5 min.

- MORERA 5803, **Rosell Sanuy, Benet**, Le Chat noir, 1971, arxiu digital, 1 min.
 MORERA 5804, **Rosell Sanuy, Benet**, Statue de la Liberté, 1971, arxiu digital, 1'35 min.
 MORERA 5805, **Rosell Sanuy, Benet**, Chantier-masques, 1971, arxiu digital, 6'46 min.
 MORERA 5806, **Rosell Sanuy, Benet**, Darling (Estimada), 1971 - 1980, arxiu digital, 7'44 min.
 MORERA 5807, **Rosell Sanuy, Benet**, L'École laïque, 1972, arxiu digital, 4'16 min.
 MORERA 5808, **Rosell Sanuy, Benet**, Pont de Galata, 1972, arxiu digital, 25'41 min.
 MORERA 5809, **Rosell Sanuy, Benet**, Calidoscopi, 1971, arxiu digital, 10'5 min.
 MORERA 5810, **Rosell Sanuy, Benet**, Allons enfants!, 1973, arxiu digital, 1'42 min.
 MORERA 5811, **Rosell Sanuy, Benet**, Portrait (2), 1974 - 1980, arxiu digital, 3'48 min.
 MORERA 5812, **Rosell Sanuy, Benet**, Atrás etíope, 1977, arxiu digital, 11'41 min.
 MORERA 5813, **Rosell Sanuy, Benet**, Pound, 1985, arxiu digital, 10'57 min.
 MORERA 5814, **Rosell Sanuy, Benet**, El corazón es un placer, 1975, arxiu digital, 5'55 min.
 MORERA 5815, **Rosell Sanuy, Benet**, Carob way, 1986, arxiu digital, 18 min.
 MORERA 5816, **Rosell Sanuy, Benet**, Lo Pedrís (Lo País de Maiualussa), 1989, arxiu digital, 16 h
 MORERA 5817, **Rosell Sanuy, Benet**, Mandorla Ignis, 1997, arxiu digital, 20'1 min.
 MORERA 5818, **Rosell Sanuy, Benet**, Tir al món amb mar de fons, 2001, arxiu digital, 4'7 min.
 MORERA 5819, **Rosell Sanuy, Benet**, Lo Quichon, 2005, arxiu digital, 4'37 min.
 MORERA 5820, **Rosell Sanuy, Benet**, Tirant lo Món, 1999, arxiu digital, 6'30 min.
 MORERA 5821, **Rosell Sanuy, Benet**, Fui pronto a tutte le partenze, 2005, arxiu digital, 5'29 min.
 MORERA 5822, **Rosell Sanuy, Benet**, Valors esperats $2+1\leq f(x)\geq \int f(x)^2(x)dx \approx 2+2$, 2006, arxiu digital, 55 sec.
 MORERA 5823, **Rosell Sanuy, Benet**, In vino, vino!, 2007, arxiu digital, 15'50 min.
 MORERA 5824, **Rosell Sanuy, Benet**, Un salut de ferro, 2007, arxiu digital, 7'46 min.
 MORERA 5825, **Rosell Sanuy, Benet**, La Tour Eiffel c'est une radiographie, 2007, arxiu digital, 7'46 min.
 MORERA 5826, **Rosell Sanuy, Benet**, Referents, 2007, arxiu digital, 7'46 min.
 MORERA 5827, **Rosell Sanuy, Benet**, Agenda 2007, 2008, arxiu digital, 7'46 min.
 MORERA 5828, **Rosell Sanuy, Benet**, Auto di ritratto, 2008, arxiu digital, 7'46 min.
 MORERA 5829, **Rosell Sanuy, Benet**, L'espíral, 2008, arxiu digital, 7'46 min.
 MORERA 5830, **Rosell Sanuy, Benet**, Concert per a Nou i Martell, 2008, arxiu digital, 7'46 min.
 MORERA 5831, **Rosell Sanuy, Benet**, Llum a l'ull, 2009, arxiu digital, 7'46 min.
 MORERA 5832, **Rosell Sanuy, Benet**, No Comment. Acció entrevista, 2009, arxiu digital, 8'44 min.
 MORERA 5833, **Rosell Sanuy, Benet**, Frameman (L'home fotograma), 2009, arxiu digital, 8'44 min.
 MORERA 5834, **Rosell Sanuy, Benet**, Nocturnal U, 2009, arxiu digital, 8'44 min.
 MORERA 5835, **Rosell Sanuy, Benet**, Microfàcies, 2010, arxiu digital, 8'44 min.
 MORERA 5836, **Rosell Sanuy, Benet**, hòstia kúbika, 2010, arxiu digital, 8'44 min.
 MORERA 5837, **Rosell Sanuy, Benet**, Avenue de l'Opéra, 1974 - 2010, arxiu digital, 3'9 min.
 MORERA 5838, **Rosell Sanuy, Benet**, Rituel de Xifra, 1972 - 2010, arxiu digital, 3'9 min.
 MORERA 5839, **Rosell Sanuy, Benet**, Ikuo, 1974 - 2010, arxiu digital, 2'40 min.
 MORERA 5840, **Rosell Sanuy, Benet**, Pa i fang, 1974 - 2010, arxiu digital, 11'11 min.
 MORERA 5841, **Rosell Sanuy, Benet**, Claca, 2010, arxiu digital, 11'11 min.
 MORERA 5842, **Rosell Sanuy, Benet**, Per què el món és un art de mal viure?, 2010, arxiu digital, 11'11 min.
 MORERA 5843, **Rosell Sanuy, Benet**, Violí primer, 2010, arxiu digital, 11'11 min.
 MORERA 5844, **Rosell Sanuy, Benet**, L'avioneta, 2010, arxiu digital, 13'17 min.
 MORERA 5845, **Rosell Sanuy, Benet**, Dona, Another Woman, en Bosch i De Kooning, 2010, arxiu digital, 13'17 min.
 MORERA 5846, **Rosell Sanuy, Benet**, Pèndol, 2011, arxiu digital, 13'17 min.
 MORERA 5847, **Rosell Sanuy, Benet**, Ciao MACBA, 2011, arxiu digital, 34'43 min.
 MORERA 5848, **Rosell Sanuy, Benet**, Allons enfants de la moviel!, 2012, arxiu digital, 34'43 min.
 MORERA 5849, **Rosell Sanuy, Benet**, XXX Bienal de Sao Paulo, 2012, arxiu digital, 34'43 min.
 MORERA 5850, **Rosell Sanuy, Benet**, Rapsòdia, 2012, arxiu digital, 34'43 min.
 MORERA 5851, **Rosell Sanuy, Benet**, Trumfes, 2012, arxiu digital, 34'43 min.
 MORERA 5852, **Rosell Sanuy, Benet**, Tirez doncs du fil, 2012, arxiu digital, 34'43 min.
 MORERA 5853, **Rosell Sanuy, Benet**, Carotes, 2012, arxiu digital, 34'43 min.
 MORERA 5854, **Rosell Sanuy, Benet**, A ningú, 2012, arxiu digital, 34'43 min.



Benet Rossell. sense títol, 1983.

- MORERA 5855, **Rosell Sanuy, Benet**, Adagio d'Albinoni, 2012, arxiu digital, 34'43 min.
 MORERA 5856, **Rosell Sanuy, Benet**, Gotan & tango, tango & gotan, 2012, arxiu digital, 4'17 min.
 MORERA 5857, **Rosell Sanuy, Benet**, Atles emocional (pendent entrega), 2012, arxiu digital, 4'17 min.
 MORERA 5858, **Rosell Sanuy, Benet**, La maleta, 2013, arxiu digital, 4'17 min.
 MORERA 5859, **Rosell Sanuy, Benet**, Montsec. Ext. Dia, 2013, arxiu digital, 4'17 min.
 MORERA 5860, **Rosell Sanuy, Benet**, L'esquellot, 2013, arxiu digital, 4'17 min.
 MORERA 5861, **Rosell Sanuy, Benet**, Cada ovella al seu corral, 2013, arxiu digital, 4'17 min.
 MORERA 5862, **Rosell Sanuy, Benet**, Pinacoteca, 2013, arxiu digital, 4'17 min.
 MORERA 5863, **Rosell Sanuy, Benet**, Nit sonora, 2014, arxiu digital, 27'50 min.
 MORERA 5864, **Rosell Sanuy, Benet**, Sindikabalar, 2014, arxiu digital, 27'50 min.
 MORERA 5865, **Rosell Sanuy, Benet**, Garrotins del cava, 2015, arxiu digital, 5'4 min.
 MORERA 5866, **Rosell Sanuy, Benet**, A quattro mani, 2016, arxiu digital, 5'4 min.
 MORERA 5867, **Rosell Sanuy, Benet**, L'hora neta, 2016, arxiu digital, 5'4 min.
- MORERA 5868 **Tolsà Badia, Francesc Armengol "Ermengol"**. Felipe González, 27/01/1985. Original de l'acudit publicat al Diari Segre. Tinta xinesa sobre paper vegetal, 15,7 x 23,8 cm
 MORERA 5869 **Tolsà Badia, Francesc Armengol "Ermengol"**. Sant Anastasi (versió 1), 12/05/1985. Original de l'acudit publicat al Diari Segre. Tinta xinesa i collage sobre paper, 12,5 x 18 cm
 MORERA 5870 **Tolsà Badia, Francesc Armengol "Ermengol"**. Sant Anastasi (versió 2), 12/05/1985. Original de l'acudit publicat al Diari Segre. Retolador sobre cartolina, 17,5 x 25 cm
 MORERA 5871 **Tolsà Badia, Francesc Armengol "Ermengol"**. La Comunitat Econòmica Europea, 28/04/1985. Original de l'acudit publicat al Diari Segre. Llapis, tinta xinesa i retolador sobre paper, 10,8 x 15,7 cm
 MORERA 5872 **Tolsà Badia, Francesc Armengol "Ermengol"**. El referèndum de l'OTAN, 26/02/1986. Original de l'acudit publicat al Diari Segre. Llapis, tinta xinesa i retolador sobre paper, 12,9 x 18,5 cm
 MORERA 5873 **Tolsà Badia, Francesc Armengol "Ermengol"**. L'alcalde Josep Oronich, 16/01/1988. Original de l'acudit publicat al Diari Segre. Llapis, tinta xinesa i retolador sobre cartolina, 12,7 x 18,8 cm
 MORERA 5874 **Tolsà Badia, Francesc Armengol "Ermengol"**. Control d'alcoholèmia, 2/04/1988. Original de l'acudit publicat al Diari Segre. Llapis, tinta xinesa i retolador sobre cartolina, 13,8 x 18,5 cm
 MORERA 5875 **Tolsà Badia, Francesc Armengol "Ermengol"**. Guàrdia urbana, 5/07/1988. Original de

- l'acudit publicat al Diari Segre. Llapis, tinta xinesa i retolador sobre cartolina, 12,9 x 18,3 cm
- MORERA 5876 **Tolsà Badia, Francesc Armengol "Ermengol"**. Els Colons de Montagut, 18/11/1989. Original de l'acudit publicat al Diari Segre. Llapis, tinta xinesa i retolador sobre cartolina, 14,9 x 21 cm
- MORERA 5877 **Tolsà Badia, Francesc Armengol "Ermengol"**. Antoni Siurana, 23/03/1990. Original de l'acudit publicat al Diari Segre. Llapis, tinta xinesa i retolador sobre cartolina, 14,9 x 21 cm
- MORERA 5878 **Tolsà Badia, Francesc Armengol "Ermengol"**. Jordi Pujol, 15/05/1990. Original de l'acudit publicat al Diari Segre. Llapis, tinta xinesa i retolador sobre cartolina, 14,9 x 21 cm
- MORERA 5879 **Tolsà Badia, Francesc Armengol "Ermengol"**. Nou reglament laboral, 12/11/1995. Original de l'acudit publicat al Diari d'Andorra. Llapis, tinta xinesa i retolador sobre cartolina, 17,1 x 25 cm
- MORERA 5880 **Tolsà Badia, Francesc Armengol "Ermengol"**. Campaña para inculcar el hábito de la lectura, 27/12/1992. Original de l'acudit guanyador del Premi Mingote 1993, atorgat pel Diari ABC i publicat al Diari Segre, amb motiu de la campanya impulsada pel Ministeri de Cultura per inculcar l'hàbit de la lectura. Tinta xinesa sobre cartolina, 17,5 x 25 cm
- MORERA 5881 **Tolsà Badia, Francesc Armengol "Ermengol"**. Caiguda del comunisme, 27/12/1991. Original de l'acudit publicat al Diari Segre. Tinta xinesa sobre cartolina, 15 x 21 cm
- MORERA 5882 **Tolsà Badia, Francesc Armengol "Ermengol"**. Prueba: Lanzamiento de jabalina (Sin Palabras), 1989. Tinta xinesa sobre cartolina, 30,5 x 22,7 cm
- MORERA 5883 **Tolsà Badia, Francesc Armengol "Ermengol"**. Tres gegants, 20/08/1990. Original de l'acudit publicat a la revista El Jueves. Tinta xinesa sobre cartolina, 30 x 24 cm
- MORERA 5884 **Tolsà Badia, Francesc Armengol "Ermengol"**. Caravana de vehicles, 29/08/1990. Tinta xinesa sobre cartolina, 30 x 24 cm
- MORERA 5885 **Tolsà Badia, Francesc Armengol "Ermengol"**. Llençament d'un penal, 10/1994. Original de l'acudit publicat a la revista El Lleida. Tinta xinesa i retoladors sobre cartolina, 31 x 25 cm
- MORERA 5886 **Tolsà Badia, Francesc Armengol "Ermengol"**. Grandes Almacenes. Originals del còmic publicat per Ermengol i Reverté a la revista El Jueves. Tinta xinesa i retoladors sobre cartolina, 33 x 25 cm c/u
- MORERA 5887 **Tolsà Badia, Francesc Armengol "Ermengol"**. Els espanyols i la justícia, 29/09/1998. Original de l'acudit publicat a la secció "ERMEN SHOW", del Diari Segre. Tinta xinesa sobre cartolina, 17,5 x 25 cm
- MORERA 5888 **Tolsà Badia, Francesc Armengol "Ermengol"**. Aznar, Clinton i Hilary, 2/02/1997. Original de l'acudit publicat a la secció "ERMEN SHOW", del Diari Segre. Tinta xinesa sobre cartolina, 17,5 x 25 cm
- MORERA 5889 **Tolsà Badia, Francesc Armengol "Ermengol"**. Adorant la targeta VISA, 4/12/1995. Original de l'acudit publicat a la secció "ERMEN SHOW", del Diari Segre. Tinta xinesa sobre cartolina, 17,5 x 25 cm
- MORERA 5890 **Tolsà Badia, Francesc Armengol "Ermengol"**. Urna i ETA, 2/08/1996. Original de l'acudit publicat a la secció "ERMEN SHOW", del Diari Segre. Tinta xinesa sobre cartolina, 17,5 x 25 cm
- MORERA 5891 **Tolsà Badia, Francesc Armengol "Ermengol"**. Príncep Carles d'Anglaterra, 1996. Original de la caricatura publicada al Suplement Lectura del Diari Segre. Tinta xinesa i guaix sobre cartolina, 24,6 x 18,2 cm
- MORERA 5892 **Tolsà Badia, Francesc Armengol "Ermengol"**. Fidel Castro, 1994. Original del dibuix publicat al Suplement Lectura del Diari Segre. Tinta xinesa i guaix sobre cartolina, 25 x 17,5 cm
- MORERA 5893 **Tolsà Badia, Francesc Armengol "Ermengol"**. Lleida 0 - Celta 0, 24/02/1994. Original del dibuix publicat al Diari Segre. Tinta xinesa i guaix sobre cartolina, 11,5 x 32,7 cm
- MORERA 5894 **Tolsà Badia, Francesc Armengol "Ermengol"**. Barça 0 - Milan 4, 19/05/1994. Original del dibuix publicat al Diari Segre. Tinta xinesa sobre cartolina, 11,5 x 32, cm
- MORERA 5895 **Tolsà Badia, Francesc Armengol "Ermengol"**. CiU insiste en un pacto con ERC (esbós), 9/11/1999. Esbos del dibuix publicat a la secció "El Cuarto de Ermengol" del Diari Segre per un sorteig que es va dur a terme a l'estand d'ORVEPARD a la II Fira d'Entitats de Lleida, el 27 i 28 de novembre de 1999. Llapis sobre paper, 21 x 29,6 cm
- MORERA 5896 **Tolsà Badia, Francesc Armengol "Ermengol"**. CiU insiste en un pacto con ERC, 9/11/1999.



Ermengol. Campaña per inculcar l'hàbit per la lectura, 1992

- Original del dibuix publicat a la secció "El Cuarto de Ermengol" del Diari Segre. Tinta xinesa sobre cartolina, 17,5 x 25 cm
- MORERA 5897 **Tolsà Badia, Francesc Armengol "Ermengol"**. Institut d'Estudis Andorrans, 11/01/1996. Original del dibuix publicat al Diari d'Andorra. Tinta sobre cartolina, 17,5 x 25 cm
- MORERA 5898 **Tolsà Badia, Francesc Armengol "Ermengol"**. Consumisme de Nadal, 24/12/1995. Original del dibuix publicat al Diari d'Andorra. Tinta sobre cartolina, 17,5 x 25 cm
- MORERA 5899 **Tolsà Badia, Francesc Armengol "Ermengol"**. Insectes prenent el sol a la platja, 28/07/2005. Original del dibuix publicat al Suplement Lectura del Diari Segre. Tinta sobre cartolina, 17,5 x 25 cm
- MORERA 5900 **Tolsà Badia, Francesc Armengol "Ermengol"**. Ales de libél·lula, 5/06/2005. Original del dibuix publicat al Suplement Lectura del Diari Segre. Tinta sobre cartolina, 17,5 x 25 cm
- MORERA 5901 **Tolsà Badia, Francesc Armengol "Ermengol"**. Centpeus tocant la flauta, 31/03/2002. Original del dibuix publicat al Suplement Lectura del Diari Segre. Tinta sobre cartolina, 17,5 x 25 cm
- MORERA 5902 **Tolsà Badia, Francesc Armengol "Ermengol"**. Serp i elefant, 31/03/2002. Original del dibuix publicat al Suplement Lectura del Diari Segre. Tinta sobre cartolina, 17,5 x 25 cm
- MORERA 5903 **Tolsà Badia, Francesc Armengol "Ermengol"**. Caragol amb aire acondicionat, 6/07/2003. Original del dibuix publicat al Suplement Lectura del Diari Segre. Tinta sobre cartolina, 17,5 x 25 cm
- MORERA 5904 **Tolsà Badia, Francesc Armengol "Ermengol"**. Mantis davant del ventilador, 30/07/2006. Original del dibuix publicat al Suplement Lectura del Diari Segre. Tinta sobre cartolina, 17,5 x 25 cm
- MORERA 5905 **Tolsà Badia, Francesc Armengol "Ermengol"**. Castanyades i castanyes, 1/11/2017. Original del dibuix publicat al Diari La Manyana. Tinta sobre paper, 21 x 29,5 cm
- MORERA 5906 **Tolsà Badia, Francesc Armengol "Ermengol"**. DUI - 155, 8/10/2017. Original del dibuix publicat al Diari La Manyana. Tinta sobre paper, 21 x 29,5 cm
- MORERA 5907 **Tolsà Badia, Francesc Armengol "Ermengol"**. Madrid 2014, 31/01/2014. Original del dibuix publicat al Diari La Manyana. Tinta sobre paper, 21 x 29,5 cm
- MORERA 5908 **Tolsà Badia, Francesc Armengol "Ermengol"**. Coronavirus, 16/03/2020. Original del dibuix publicat al Diari La Manyana. Tinta sobre paper, 21 x 29,5 cm
- MORERA 5910 **Pardiñas de Miquel**. Sense títol, 1947. Aquarel·la i llapis gras de colors sobre paper, 50 x 32,4 cm

- MORERA 5911 **Schell Terweduwe, Lluís Emili.** Parella, 1975. Escultura de marbre de síntesi sobre base de fusta pintada de blanc, 53 x 15 x 37 cm
- MORERA 5912 **Schell Terweduwe, Lluís Emili.** Junts, 1975. Escultura de marbre de síntesi presentada sobre sport de fusta revestit amb teixit-paper gris, 30 x 30 x 30 cm
- MORERA 5913 **Schell Terweduwe, Lluís Emili.** Motllo D (Sèrie Motllos), 1976. Paper kraft-cutting, 65 x 50 cm
- MORERA 5914 **Schell Terweduwe, Lluís Emili.** Motllo E (Sèrie Motllos), 1976. Paper kraft-cutting, 65 x 50 cm
- MORERA 5915 **Ximénez, Marga.** Asseguda escrivint, 2004. Impressió digital sobre paper Fabriano amb poema de Montserrat Abelló en català i anglès superposat. Ed. 7/20, 50 x 34 cm
- MORERA 5916 **Ximénez, Marga.** Sense títol, 2008. Impressió digital sobre paper Schoeller Ed. 15/50, 37 x 25 cm
- MORERA 5917 **Ancarola, Nora.** Paisatge submergit (Sèrie Berisso), 1995. Monotip sobre paper de cotó fet a mà, 10 x 73 cm
- MORERA 5918 **Ancarola, Nora.** Sudaris, 2001. Transfer sobre paper reciclat fet a mà. P.A núm. 2, 40 x 30 cm
- MORERA 5919 **Llopis Planas, Francesca.** Sembla que el passat té un altre ordre, 1985. Pintura a l'oli i pigments sobre fusta, 244 x 366 cm
- MORERA 5920 **Llopis Planas, Francesca.** Islàndia 3, 2005. Pintura a l'oli i serigrafia sobre paper, 140 x 120 cm
- MORERA 5921 **Llopis Planas, Francesca.** Flora 3, 2006. Pintura a l'oli i pigments sobre tela, 135 x 135 cm
- MORERA **Gort Solé, Jordi,** Extractes del Manual de Supervivència Estel·lar vol. 1, dibuixos, en blanc i negre i color,
- MORERA **Gort Solé, Jordi,** Extractes del Manual de Supervivència Estel·lar vol. 2, dibuixos, en blanc i negre i color,
- MORERA **Gort Solé, Jordi,** Extractes del Manual de Supervivència Estel·lar vol. 3, dibuixos, en blanc i negre i color,
- MORERA **Gort Solé, Jordi,** Extractes del Manual de Supervivència Estel·lar vol. 4, dibuixos, en blanc i negre i color,
- MORERA **Gort Solé, Jordi,** Crim i càstig (2006),
- MORERA **Gort Solé, Jordi,** Un pícnic accidentat (2006),
- MORERA **Gort Solé, Jordi,** El somni del mico (2006),
- MORERA **Gort Solé, Jordi,** Immortalitat (2006),
- MORERA **Gort Solé, Jordi,** Dins l'esquerda (2009),
- MORERA **Gort Solé, Jordi,** Entitats (2009),
- MORERA **Gort Solé, Jordi,** La ciutat sense nom (2009),
- MORERA **Gort Solé, Jordi,** Dibuixos de la sèrie Cartes del Tarot (1985),
- MORERA **Gort Solé, Jordi,** Dibuixos de la sèrie Horòscop Xinès (1985),
- MORERA **Gort Solé, Jordi,** Dibuixos per al cine NIC,
- MORERA **Gort Solé, Jordi,** Dibuixos, il·lustracions, anuncis, cartells i retrats de personatges i temes diversos.
- MORERA **Gort Solé, Jordi,** Diferents originals de còmics creats per l'autor: Aventures del Turista Espacial, Gallineida, Benigne el gàngster i Música Urbana .

Dipòsits

Col·lecció Nacional d'Art. Postguerra i segones avantguardes

- MORERA 5909 **Siré Cabré, Rosa.** Sense títol, 1968. Retolador, letraset i collage de cartró sobre cartolina, 50 x 70 cm.
- MORERA **Josep Guinovart.** Sense títol, 1963.



Jordi Gort. *L'esperit de la bel·ligerància (color)*, c. 2010.

Generalitat de Catalunya

- MORERA 5640 **Aguilar Sanchis, Sergi.** Frontal-1, 1983. Escultura d'acer sobre base de fusta, 54,5 x 80,5 x 30,7 cm

Col·lecció Nacional d'Art. Contemporani

- MORERA 5922 **Luque Vera, Nazario.** Historia de Turandot, 1988-1990. Sèrie de 47 dibuixos originals del còmic "Turandot". Tècnica mixta sobre paper, 220 x 160 x 5 cm.
- MORERA **Oriol Vilapuig.** Son, 2024.
- MORERA **Pep Agut.** Hèrcules, 2007. Instal·lació
- MORERA **Sílvia Gubern.** La creació (primera versió), 1973.
- MORERA **Magda Bolumar.** La mosca, 1981.
- MORERA **Francesca Llopis.** Urbà 2, 2010,
- MORERA **Francesca Llopis** Roca d'ànima, 2016,
- MORERA **Francesca Llopis** Imminent, 2024
- MORERA **Antoni Muntadas.** 93 Publicacions i edicions d'artista, 1972-2025.

Diputació de Lleida

- MORERA **Carlos de Haes.** El río. Aiguafort i ruleta 160 x 215 mm. CH [monograma]
- MORERA **Carlos de Haes.** Arrecifes. Aiguafort 90 x 140 mm. CH [monograma]
- MORERA **Carlos de Haes.** Mirador rural (Elche). Aiguafort 111 x 163 mm. CH [monograma]
- MORERA **Carlos de Haes.** Paisaje. Aiguafort 53 x 88 mm. CH [monograma]
- MORERA **Carlos de Haes.** Cumbres serranas. Aiguafort 95 x 51 mm. CH [monograma]
- MORERA **Carlos de Haes.** Paisaje. Aiguafort 94 x 51 mm. CH [monograma]
- MORERA **Carlos de Haes.** Paisaje. Aiguafort 57 x 82 mm. CH [monograma]
- MORERA **Carlos de Haes.** Olivos. Aiguafort 86 x 113 mm. CH [monograma]
- MORERA **Carlos de Haes.** Paisaje. Aiguafort 88 x 115 mm. CH [monograma]
- MORERA **Carlos de Haes.** Paisaje. Aiguafort 90 x 53 mm. CH [monograma]
- MORERA **Carlos de Haes.** Paraje. Aiguafort 275 x 190 mm.
- MORERA **Carlos de Haes.** País egípcio. 154 x 268 mm. Llapis litogràfic, rascador i tinta negra 148 x 268 mm. Fons de color CH [monograma al revés] // C. de H. - Lit. J. DONON, Madrid
- MORERA **Carlos de Haes.** Efecto de luna. 199 x 275 mm. Llapis litogràfic, rascador i tinta negra 175 x 250 mm. Fons de color CH [monograma al revés] // C. de H. - Lit. J. DONON, Madrid
- MORERA **Carlos de Haes.** Barcas y alcantilado (Sorrento). Llapis sobre paper 134 x 74 mm.

Magda Bolumar. *La mosca*, 1981.Josep Guinovart. *sense títol*, 1963.

- MORERA **Carlos de Haes.** Puerto de San Fernando, Llapis sobre paper 75 x 130 mm.
 MORERA **Carlos de Haes.** Pajares, Llapis sobre paper 71 x 138 mm.
 MORERA **Carlos de Haes.** Pajares, Llapis sobre paper 101 x 173 mm.
 MORERA **Carlos de Haes.** Sense títol, Llapis sobre paper 101 x 173 mm.
 MORERA **Carlos de Haes.** Paisatge holandès (barca), Llapis sobre paper 90 x 127 mm. CH [monograma]
 MORERA **Carlos de Haes.** Compuertas, Llapis sobre paper, 124 x 72 mm.
 MORERA **Carlos de Haes.** Arbre, Llapis sobre paper 137 x 72 mm.
 MORERA **Carlos de Haes.** Desmante, Llapis sobre paper 71 x 138 mm.
 MORERA **Carlos de Haes.** Unas casas, Llapis sobre paper, 71 x 138 mm.
 MORERA **Carlos de Haes.** Árboles, Llapis sobre paper 73 x 139 mm.

Ajuntament de Torrelameu

- MORERA **Gala Knörr.** Non dago nire etxea (Donde està mi casa), 2023.

Compres

- MORERA 5625 **Viola Gamon, Manuel.** Sense títol, 1943. Guaix, oli i aglutinant sobre paper de vidre, 28,5 x 22 cm
 MORERA 5641 **Villegas Brieva, Manuel.** Mujeres del Valle de Anso, 1912. Oli sobre tela, 130 x 85 cm.
Mercè, Xesco. Ritme de contagi (Pintura ballable) 1, 2020-2023. Acrílic sobre quadres recuperats, 170 x 150 cm.
 MORERA **Enric Crous.** 4e Salon de l'Emballage, Paris 5-15 octubre 1950, Cartell litogràfic, 79,5 x 59,5 cm

Aimar Pérez Gali Sudando el discurso: una crítica encuerpada

Activació de l'obra.

Sudando el discursos. Una crítica encuerpada

Aimar Pérez Gali, ballarí, coreògraf i pedagog, Aimar Pérez Galí és un professional de la dansa contemporània que ha desenvolupat una línia de recerca al voltant del moviment, de la dansa i de la seva història que l'ha fet entrar per la porta gran a l'escena de les arts visuals. Des de la convicció que el ballarí no és únicament el traductor que interpreta el text del coreògraf, Pérez Galí es considera un subjecte que genera discurs en la seva pràctica, on la recerca sobre la història de la dansa, el rol dels ballarins i la seva vessant més humana també hi juguen un paper fonamental.

A diferència de la crítica tradicional en què el subjecte desenvolupa la seva pràctica sobre un objecte d'estudi, en aquest treball la simultaneïtat del discurs físic i intel·lectual coincideix amb la mateixa persona: el ballarí. La crítica és *encorpada* i per tant suada. Amb aquesta proposta s'intenta posar èmfasi en l'alteritat d'aquest llenguatge quíntèsic alhora que es desplega una anàlisi crítica sobre com s'ha construït històricament la figura del ballarí com a subjecte de subalternitat, subjecte mut sense capacitat d'agència ni veu política.

Un treball d'Aimar Pérez Galí amb el suport de Mar Medina, Paul B. Preciado, Jaime Conde-Salazar i la comunitat suada, que ara s'actualitza, deu anys després de la serca creació.

Organitza i produeix
MORERA. Museu d'Art Modern i Contemporani de Lleida

Data
5 de novembre de 2025

Taula rodona
La performance entra al Museu
Aimar Pérez Galí, Lola Hinojosa (MNCARS); Jesús Navarro (MORERA)

Assistents
Performance: **40**
Taula rodona: **23**



Recerca



Artistes. Femení plural.

EL Museu dona suport a les investigacions i treballs monogràfics que es desenvolupen en el marc del projecte **Artistes. Femení plural** de la Xarxa de Museus d'Art de Catalunya

Des del 2019 la Xarxa de Museus d'Art de Catalunya està impulsant la recerca i l'estudi de les artistes que formen part de les seves col·leccions amb la idea de rescatar-les i recuperar-ne l'obra i la memòria. Es treballa amb l'objectiu de reivindicar el paper que les artistes han tingut en l'art català i amb la necessitat de generar noves recerques per posar en valor i difondre les seves creacions.

Dirigit per la investigadora i historiadora de l'art Elina Norandi, posem a l'abast de tothom aquest cens on s'han identificat més de 1300 artistes des del segle XVII fins als nostres dies, amb una presència majoritària d'artistes contemporànies. Un cens que ha fet emergir de l'oblit una xifra molt significativa d'autores i que ha de servir per estudiar i donar veu a moltes artistes, moltes fins ara desconegudes o de les quals en tenim molt poca informació.



Constel·lacions.

L'objectiu d'aquest projecte innovador de recerca aplicada és la de proveir al Museu d'un entorn on vincular la documentació diversa de manera que es faciliti la cerca i la recuperació de la informació i es potencii la relació entre els diferents recursos d'informació del Museu. Aquesta sistema aixo-pluga sota un sol sistema la documentació de les col·leccions del Museu, la documentació administrativa, els fons documentals d'arxiu, articles de recerca, bibliografia, premsa, arxiu d'imatges, i es obert a la incorporació de noves tipologies de dades.

El sistema, de programari lliure, preveu l'exportació de dades, la difusió virtual, la geolocalització i la dotació d'un potent motor de recerca pública dels recursos informatius del Museu.



Quimera. Arxiu LGBTQ+

Visibilitat a obres, artistes, publicacions i projectes LGBTQ+ del conjunt dels museus de la Xarxa. Es tracta d'un projecte obert que neix amb la voluntat de reparar la violència i la invisibilitat històriques que han patit els i les artistes que, per la seva manera de desitjar o d'identificar-se, han quedat al marge dels relats oficials de la història de l'art.

El projecte pren el nom de la figura mitològica Quimera i n'assumeix el doble significat: d'una banda, vol compilar el material vinculat a imaginaris, vivències o identitats LGBTQ+; de l'altra, el projecte, com l'ésser mitològic, es concep com un dispositiu híbrid, virtual i d'accés obert, que aplega diversos recursos: constel·lacions temàtiques, un arxiu 3D, un espai de consulta de recerques i estudis, i una plataforma que recull les iniciatives dels museus de la Xarxa relacionades amb la diversitat sexual i de gènere. Amb Quimera, la Xarxa fa un pas ferm cap a la inclusió i la revisió crítica dels relats museístics.

Registre d'obra i documentació

La tasca de registre inclou tota la tramitació i coordinació dels procediments aplicables per a l'entrada d'obres a les col·leccions del Museu en funció de les diferents formes d'ingrés: compres, donacions, dipòsits, assignacions i dacions. I si s'escau, les possibles baixes a la col·lecció com a conseqüència del retorn de dipòsits. Al seu torn, el registre controla l'emmagatzemament de les obres d'art i l'organització de la ubicació de les peces, així com el seguiment dels seus moviments, tant interns com externs.

El registre inclou també la sistematització en suport informàtic de les dades de les obres, així com l'organització de l'arxiu d'imatges i la gestió de les sol·licituds externes de lloguer i venda de reproduccions.

Des de l'any 2003, el programari informàtic que empra el Museu per a la documentació de les col·leccions ha estat Museum Plus, un programari adoptat per la Generalitat de Catalunya per impulsar la informatització de totes les col·leccions de patrimoni artístic moble existents a Catalunya.

La documentació de les col·leccions i el suport a les tasques de recerca i difusió són una prioritat del Museu en el seu treball diari, sense oblidar l'aportació als projectes editorials que acompanyen les exposicions.

L'Arxiu Fotogràfic ha continuat ampliant els seus fons amb la realització de noves reproduccions de les obres que integren les col·leccions del Museu i les seves activitats. La seva tasca dona suport i s'alimenta de les necessitats gràfiques de tot el personal del Museu, i respon a les peticions externes que sol·liciten noves reproduccions o imatges digitals.

S'han atès igualment sol·licituds de reproduccions fotogràfiques externes, destinades principalment a la reproducció en catàlegs d'exposicions temporals i a les necessitats d'investigadors, universitats, editorials, etc. Finalment, la contínua actualització de les imatges de la col·lecció, el seguiment dels processos de restauració o el registre continu de les activitats esdevingudes al Museu han contribuït a ampliar el nombre d'imatges digitals.

L'any 2021 es va començar a dotar de contingut Constel·lacions, una plataforma de publicació de web flexible i codi obert que facilita la gestió i la publicació de les col·leccions del Museu a Internet basada en Omeka i gestionada per l'empresa La Tempesta.

Exposicions temporals	102
Visites inesperades	6
Palmira Puig. Perspectives revelades	95
Anna Carreras. Bancals i Arrels	3

Préstecs temporals	9
--------------------	---

Préstecs d'obra

L'avantguarda insubornable. Lluís Trepap (1925–2025)

Organitza: Museu Comarcal de l'Urgell-Tàrraga

Lloc: Museu Comarcal de l'Urgell-Tàrraga

Dates: Del 8 de maig al 28 de setembre de 2025

Obra/es:

Paisatge de l'Alta Segarra: Sant Domí, (MORERA 0373) de **Lluís Trepap**

Abstracció geomètrica, (MORERA 0618) de **Lluís Trepap**

Recol·lectora (MORERA 0964) de **Lluís Trepap**

Batadora (MORERA 0965) de **Lluís Trepap**

Ovals (MORERA 1097) de **Lluís Trepap**

Port (MORERA 3591) de **Lluís Trepap**

Cases sense porta

Organitza: MAC Mataró Art Contemporani

Lloc: MAC Presó. Mataró Art Contemporani

Dates: Del 21 de desembre de 2025 al 15 de febrer de 2026

Obra/es: *Acciones en casa* (MORERA 3535.05) de **David Bestué / Marc Vives**

Cos d'Ebre

Organitza: Lo Pati. Centre d'Art Terres de l'Ebre

Lloc: Lo Pati. Centre d'Art Terres de l'Ebre. Amposta

Dates: Del 6 de setembre al 2 de novembre de 2025

Obra/es: *Sequere. El recorregut* (MORERA 5568.01) de **Marco Noris**

Josep Farreny. l'humanista d'Agramunt

Organitza: Espai Guinovart

Lloc: Espai Guinovart. Agramunt

Dates: Del 30 de novembre de 2025 al 15 de febrer de 2026

Obra/es: *Morfologia 3* (MORERA 1468.01) de **Leandre Cristòfol**

Conservació i restauració

L'objectiu principal és garantir la conservació òptima de tots els béns patrimonials custodiats pel Museu, tant els que formen part del seu fons com els que hi són dipositats temporalment.

Al llarg de l'any s'han desenvolupat diverses actuacions destinades a garantir la preservació de les col·leccions i a millorar-ne les condicions d'exhibició i emmagatzematge. Les tasques s'han aplicat tant a les obres exposades a les diferents sales del Museu com a les custodiades als espais de reserva i a les que es trobaven en trànsit, i han comprès tractaments de restauració específics com mesures de conservació preventiva, amb una atenció especial al control de les condicions ambientals i als protocols de manipulació, presentació i emmagatzematge.

En aquest marc, s'han realitzat avaluacions de l'estat de conservació, diagnòstics tècnics i les intervencions de conservació i/o restauració necessàries sobre les peces incorporades a les sales, tant de l'exposició permanent com de les mostres temporals, així com sobre les obres vinculades a exposicions itinerants o a préstecs institucionals. Igualment, s'ha intervingut en els nous ingressos que han passat a formar part del fons del Museu. De manera paral·lela, s'han impulsat millores en el condicionament dels espais d'emmagatzematge, la reorganització de les sales de reserva i l'aplicació de mesures de conservació preventiva als fons documentals

INTERVENCIONS DE CONSERVACIÓ-RESTAURACIÓ A LES SALES D'EXPOSICIÓ DEL MUSEU

S'han dut a terme tasques de conservació preventiva, entre les quals destaquen la supervisió sistemàtica dels paràmetres ambientals, les revisions periòdiques de l'estat de conservació de les peces exposades i la realització d'intervencions curatives.

S'han gestionat els canvis d'obra de l'exposició permanent, retirant les peces d'altres museus que estaven dipositades en préstec i instal·lant obres de les col·leccions del MORERA. Així com substitucions puntuals d'obres del fons del Museu per evitar que una exposició excessiva en pugui afectar l'estabilitat). Realitzant-se les intervencions de conservació i/o restauració necessàries en les obres que s'han incorporat a l'exposició permanent

Al pati del Museu s'han realitzat les tasques de revisió i muntatge, així com del seguiment de la instal·lació de les peces Primo Levy-17517 de Francesc Abad i posteriorment de Psycoflage de Mònica Rikic. I a l'atri digital de l'obra Bancals i Arrels d'Anna Carreras

S'ha realitzat el desmuntatge de totes les obres de la primera planta per instal·lar l'exposició Palmira Puig. Perspectives revelades. Realitzant el desembalatge, supervisió, muntatge i control de l'estat de conservació.

Seguiment de les dades climàtiques: registres dels espais del Museu, tant expositius com de reserva, amb el control de la humitat relativa, la temperatura i la il·luminació—. Buidatge mensual de les dades registrades per tal de portar un control de possibles canvis en les condicions climàtiques i realització de les corresponents gràfiques.

INTERVENCIONS DE CONSERVACIÓ-RESTAURACIÓ DE LES OBRES QUE FORMEN PART DE LES EXPOSICIONS ITINERANTS I PRÉSTECES TEMPORALS

Pel que fa a les obres que han sortit del museu per a les exposicions itinerants o préstecs temporals s'ha fet l'avaluació de l'estat de conservació, l'elaboració dels informes d'estat de conservació d'entrada i de sortida, les intervencions de conservació i/o restauració requerides, la planificació i la realització d'embalatges i la supervisió tècnica del transport, la manipulació i la instal·lació.

Per a l'exposició L'avantguarda insubornable. Lluís Trepat (1925-2025) realitzada al Museu Comarcal de l'Urgell-Tàrrrega s'han fet intervencions de conservació-restauració en sis obres de l'artista Lluís Trepat.

Igualment, s'han efectuat tasques de restauració i millora del sistema d'emmarcament, així com l'embalatge de sortida, el trasllat, el desembalatge i la instal·lació de sis obres dels artistes Francesc Charles Pardell, Antoni Llobet i Rosa Siré que s'han dipositat en diferents dependències de l'Ajuntament de Lleida.

INGRESSOS D'OBRA. INTERVENCIONS DE CONSERVACIÓ-RESTAURACIÓ

Amb motiu de la incorporació de noves peces al fons del Museu, s'han dut a terme diverses actuacions tècniques, entre les quals destaquen: l'avaluació de l'estat de conservació, la documentació fotogràfica, la redacció de l'informe d'entrada, la revisió i adequació del sistema d'emmagatzematge, el condicionament de les obres i, en alguns casos, tractaments puntuals de restauració.

Aquestes intervencions han estat necessàries per obtenir una documentació completa de les obres i garantir-ne una correcta adequació tant per a la seva exposició com per a la seva preservació a les sales de reserva.

INTERVENCIONS DE CONSERVACIÓ PREVENTIVA A LA SALA DE RESERVA

S'ha continuat amb les tasques destinades a millorar l'organització i el funcionament dels espais de reserva del Museu. S'ha treballat en la reordenació física dels fons per racionalitzar-ne la ubicació i afavorir unes condicions de preservació més adequades. Aquestes tasques han inclòs la revisió de les peces emmagatzemades, la neteja preventiva dels conjunts, la renovació de materials de protecció i contenidors, i la realització de petites intervencions curatives. S'ha actualitzat la documentació topogràfica i s'han adequat els sistemes de mobiliari per garantir una gestió més eficient i segura de les col·leccions.

INGRESSOS D'OBRA. INTERVENCIONS DE CONSERVACIÓ-RESTAURACIÓ

Amb la incorporació de noves peces al fons del Museu, s'han realitzat diferents tasques:



avaluació de l'estat de conservació, documentació fotogràfica, redacció de l'informe d'entrada, canvi del sistema d'emmagatzematge, condicionament i, en alguns casos, tractaments puntuals de restauració. Intervencions necessàries per obtenir la informació completa de les obres i assegurar una correcta adequació per exposar-les o preservar-les a la reserva.

INTERVENCIONS DE CONSERVACIÓ PREVENTIVA EN ELS FONS DOCUMENTALS

En relació amb la gestió dels fons documentals, s'han desenvolupat les tasques habituals de conservació preventiva. S'han revisat i actualitzat els sistemes de protecció i emmagatzematge dels fons que han estat objecte d'inventari i digitalització. Igualment, s'han substituït els embalatges antics —caixes, bosses i sobres elaborats amb materials inadequats— per nous sistemes d'emmagatzematge fabricats amb materials estables i idonis, amb l'objectiu de garantir una conservació adequada a llarg termini.

Publicacions



La Guia del Museu.

La Guia del MORERA, una publicació de mà de 200 pàgines que recull les obres més importants que integren les col·leccions del Museu d'Art Modern i Contemporani de Lleida, des de finals del segle XIX fins a l'actualitat. .

La Guia és la primera publicació que edita el MORERA des de la seva ubicació a l'edifici de l'antiga Audiència Provincial. Inclou reproduccions a color de les obres i diferents textos explicatius, tant dels períodes que conformen la col·lecció del MORERA com dels artistes i les peces que en formen part, en un recorregut estructurat en cinc capítols.

Exposicions

Palmira Puig. Perspectives revelades

Palmira Puig (Tàrraga, Lleida, 1912 – Barcelona, 1979), va ser una fotògrafa catalana que va viure al Brasil, on va formar part del Foto Cine Clube Bandeirante. Més enllà de la seva tasca de publicista a l'Estúdio Giró juntament amb el seu marit i també fotògraf Marcel Giró, Puig va desenvolupar una fotografia que cercava l'expressió artística amb un llenguatge propi

Palmira Puig, va néixer el 1912 a Tàrraga (Lleida), en una família de forta tradició cultural i intel·lectual. El 1942 es va casar per poders amb Marcel Giró (Badalona, 1913 – Mira-sol, 2011) i el mateix any va viatjar a Colòmbia per reunir-se amb ell. Poc després es van instal·lar a São Paulo, on van viure durant 30 anys. Tots dos van ser membres destacat del que es va conèixer com a Escuela Paulista. Aquest moviment, pioner de la fotografia moderna al Brasil va néixer al voltant del Foto Cine Club Bandeirante, als anys 50, Aquest grup va començar a qüestionar-se el pictorialisme i va incorporar l'estètica moderna a la fotografia brasilera.

Palmira Puig va ser, el 1956, la primera dona acceptada com a membre del Foto Cine Clube Bandeirante de Sao Paulo, L'obra de Palmira Puig-Giró s'articula en l'experimentació i audàcia del tractament que atorgava a les seves imatges en blanc i negre. El corpus més important de la seva obra es caracteritza per la poesia i l'elegància de les natures mortes, paisatges i retrats. Una gran delicadesa amara sempre les seves fotografies. La figura humana i el seu entorn s'inscriuen en el nou figurativisme que sorgí, a finals dels anys cinquanta, a l'Escola Paulista.

Organitza i produeix

MORERA. Museu d'Art Modern i Contemporani de Lleida

Comissaris

Jesús Navarro i Rocio Satacruz

Dates

Del 16 d'octubre de 2025 al 15 de febrer de 2026

Visites

1.604





EL PATI

Primo Levy -17517 Francesc Abad

La paret del pati repeteix en silenci el número 174517, aquell que l'escriptor italià d'origen jueu, Primo Levy, va dur tatuat al braç durant el seu internament al camp de concentració d'Auschwitz. Un número que registrava a Primo Levi com una víctima més de la barbàrie, en referència directa a totes les persones que van patir la persecució nazi

Francesc Abad representa aquest número de manera visual, repetitiva, subratllant les múltiples possibilitats de reflexionar sobre les conseqüèn-

cies de rebutjar qualsevol forma de pensament diferent. Veure el 174517 vol dir parlar de Primo Levi i de la gent que, com ell, van patir la intolerància ideològica. Però també vol dir que, en aquests moments, parlar d'art i de poesia és també una manera de sobreviure.

Primo Levy (Torí, Itàlia 1919 – 1987) fou un supervivent de l'Holocaust conegut pel seu testimoni sobre l'horror del genocidi nazi. L'obra *Se Questo è un Uomo* és un testimoni colpidor de la vida i la supervivència a l'infern dels camps de concentració alemanys en territori polonès durant els últims anys de l'ocupació nazi, i està considerada una de les obres literàries més importants del segle xx.”.

Organitza i produeix

MORERA. Museu d'Art Modern i Contemporani de Lleida

Dates

Del 24 de gener al 15 de març de 2025

Visites

2.714



Psycoflage de Mònica Rikić

L'interès general de la producció artística de Mònica Rikić rau en el desenvolupament de tecnologies alternatives a través de la programació creativa i l'electrònica. Les seves propostes fusionen tecnologia i filosofia a través de l'art, creant artefactes tecnològics allunyats de la necessitat de funcionalitat o productivitat, simplement per construir dispositius crítics que estimulin el pensament i la discussió col·lectiva

Psychoflage és una instal·lació interactiva multi-sensorial de gran format que transforma l'espai en un món de somnis i fantasia psicodèlica. Està formada per vint mòduls d'inflables fets amb teles de colors, dotats d'uns sistemes interactius electrònics artesanals que controlen ventiladors i llums. Els dispositius, que estan interconnectats entre si per una xarxa interna que els hi permet coordinar-se, generen diferents moviments en inflar-se i desinflar-se, donant la sensació de respirar de forma orgànica. La seva llum interna acompanya els moviments creant diversos efectes lumínics interactius. La instal·lació està dotada d'un sistema d'IA que influeix en el comportament del ritme i els efectes de les llums dels inflables. Aquest sistema interactiu permet que els dispositius siguin sensibles a la presència humana que tenen a prop, gràcies a la visió computacional d'una càmera i el seu processament mitjançant codi informàtic. Aquesta capacitat sensorial amb l'entorn, genera alteracions en el comportament de la peça, creant una comunicació lúdica humà-màquina

Organitza i produeix

MORERA. Museu d'Art Modern i Contemporani de Lleida

Dates

Des del 17 de maig

Visites

8.811



ATRI DIGITAL

Espècies marcianes del col·lectiu Estampa

Un model d'IA entrenat amb 24.000 il·lustracions científiques d'organismes relacionats amb el planeta Mart, ja sigui des de l'exploració espacial (com fongs i algues) com des de la cultura popular. El resultat és una mena d'imaginació especulativa sobre la confusió de les espècies i la fascinació per altres universos no humans.

Admirar les il·lustracions dels naturalistes decimonònics, recórrer a la fotografia amplificada d'un àcar, sospitar del temor que ens provoquen les criatures tentaculars i totes les fòbies que acumu-

lem en relació amb els rèptils. Tornar-nos a interessar per les revelacions del regne vegetal, amb morfologies, rizomes i mutacions desconcertants. El regne que ens precedeix diversos mil·lennis i en els tresors del qual xifrem el nostre futur com a terrícoles, però també la nostra possible o impossible vida a Mart. Segons com es pensi, des d'on i amb quins paràmetres, tot pot semblar alienígena, és a dir, proveït d'una legitimitat ontològica i gnoseològica que posa en dificultats serioses els nostres antropocentrisme i antropomorfisme irredeempts. Imaginem a més que aquesta prodigiosa diversitat és processada per una intel·ligència artificial sobre la qual no tenim tot el control.

Organitza

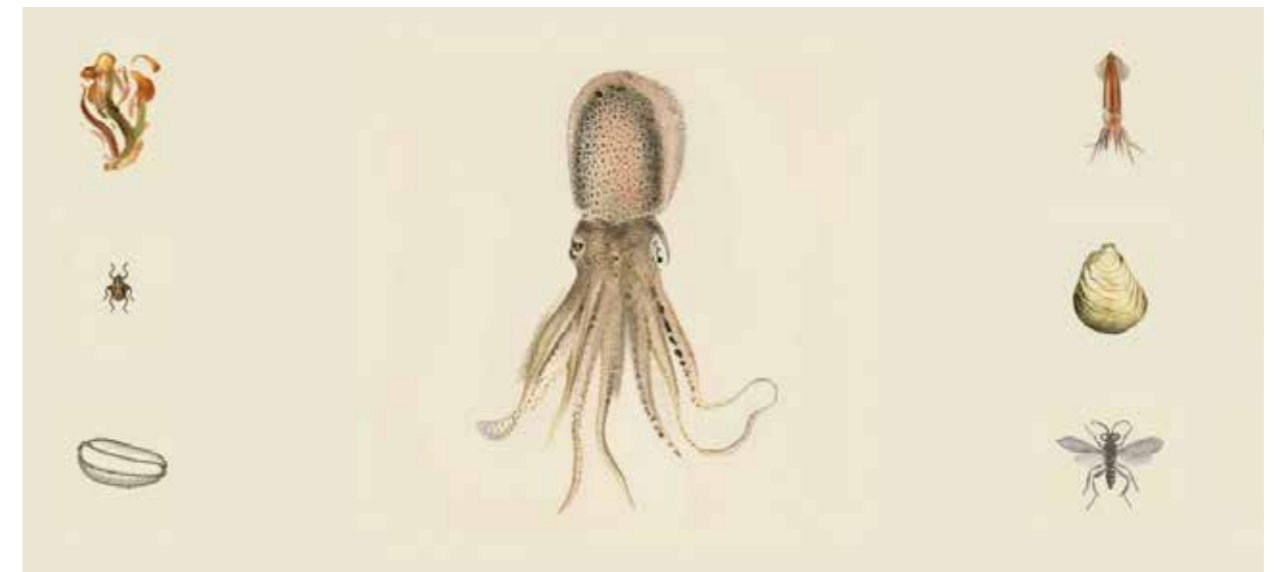
ANIMAC
MORERA. Museu d'Art Modern i Contemporani de Lleida

Dates

Del 18 de febrer al 2 de març de 2025

Visites

342



Bancals i Arrels d'Anna Carreras

L'artista digital i programadora creativa Anna Carreras signa l'audiovisual Bancals, un dels seus treballs de nova producció inspirat en la natura i fruit de petites decisions individuals guiades per una intuïció compartida, moviments subtils, però coreogràficament sistematitzats

L'obra d'Anna Carreras (Barcelona, 1979) s'emmarca dins de l'art generatiu utilitzant codi informàtic, algorismes i tecnologia interactiva com a llenguatge generador d'experiències artístiques. Enginyera de formació, Carreras combina la seva pràctica artística amb la docència, i ha participat en xerrades i workshops. Ha exhibit instal·lacions digitals en

reconeguts museus, festivals i institucions nacionals i internacionals com la Biennal de Venècia, el Cosmocaixa, el Fòrum Barcelona 2004 o la Mobile Art Week. El seu treball ha estat reconegut amb premis internacionals com un Lleó d'Or de Cannes o un Google DevArt.

Organitza i produeix

MORERA. Museu d'Art Modern i Contemporani de Lleida

Dates

De l'11 d'abril al 5 d'octubre de 2025

Visites

2.760

Bernat pescaire escoltant Suso d'Alba G. Corral

El tríptic audiovisual de l'artista Alba G. Corral, considerada una de les referents internacionals de l'art generatiu mitjançant programari.

Alba G. Corral, establerta a La Ràpita, ha treballat en projectes visuals a gran escala en teatres i sales de concert a partir de la programació de codis i algorismes, amb un imaginari de figures improbables i de gran riquesa cromàtica. La seva versatilitat per crear atmosferes en diversos espais

i formats, l'han portat a crear sinergies amb grans artistes de disciplines molt diferents, tot i que és reconeguda, sobretot, per les actuacions audiovisuals on integra la codificació i la creació en directe. Bernat pescaire escuchando a Suso, és una clara mostra de la influència que el territori té en el treball de l'artista. El delta, els camps d'arròs, el mar, les aus o els insectes formen part de la creació. Corral s'alimenta dels paisatges per inventar mons personals que, sovint, dialoguen amb la música. En el cas d'aquesta obra, l'artista dialoga amb l'univers sonor del músic i compositor Suso Saiz

Organitza i produeix

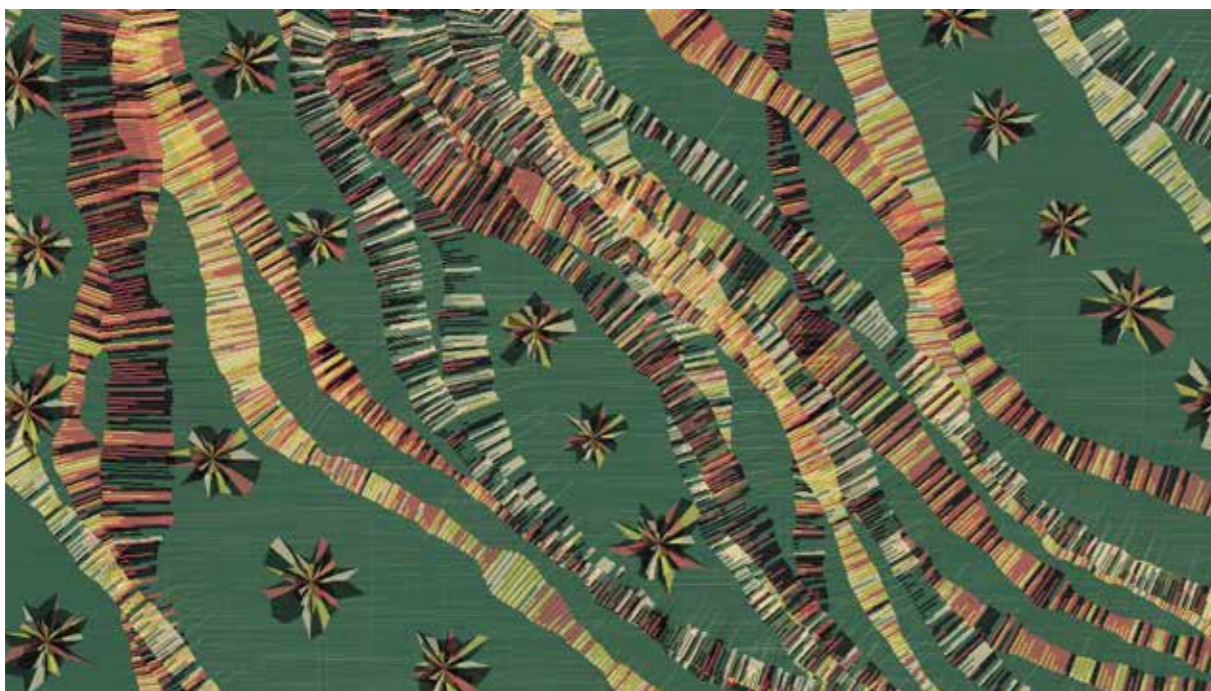
MORERA. Museu d'Art Modern i Contemporani de Lleida

Dates

del 4 al 31 de desembre de 2025

Visites

608



Programes públics

El Museu amplia i multiplica les seves missions socials i de servei i, amb els seus programes públics, reforça la relació que manté amb les comunitats que li donen sentit, alhora que explora quin paper continuarà jugant davant dels grans reptes col·lectius com la sostenibilitat, la salut, l'envelliment, la intel·ligència artificial, la tecnologia o els conflictes globals.

Programa Context_



Alimentar-T

Art en Salut.

El projecte Aliment-ART, una coproducció del MORA i el CAP Rambla de Ferran, s'adreça a persones majors de 18 anys migrades en risc d'exclusió social i amb patologies cròniques de l'ABS Lleida-1. El projecte està alineat amb la proposta de la Fundació Arts in Health International Foundation (AiHIF) que pretén posar en valor el potencial de les arts en la millora de la salut de les persones i les societats. L'art permetrà treballar tot un seguit d'aspectes relacionats amb l'alimentació per millorar-ne l'hàbit i l'adherència a les propostes de cada patologia crònica. El Museu actua com a facilitador de l'exploració, del diàleg, del debat i de la creació de relats del grup que es relacionaran amb els continguts que els professionals del CAP treballaran en cada sessió.

Dates

2025. (7 sessions)

Usuaris

56



Projecte Ara-Art

Escola en residència al Museu

ARA-ART és un programa d'innovació pedagògica del Departament d'Educació que busca fomentar i posar en valor projectes artístics que es porten a terme en centres d'educació infantil, primària o secundària, en col·laboració amb una escola artística, un equipament cultural, o institucions, entitats i associacions artístiques. A Lleida es materialitza amb el projecte d'escola en residència al Morera.

En aquest projecte amb l'escola Príncep de Viana de Lleida s'ha encetat una línia d'experimentació que possibilités noves maneres d'encarar l'acció educativa dins del procés de renovació del programa educatiu del museu. D'acord amb el plantejament bidireccional del programa, el Museu posa a disposició de l'escola els seus espais i recursos per co-construir un projecte educatiu compartit que faciliti el desplegament de totes les potencialitats de l'art contemporani com a catalitzador d'un aprenentatge creatiu i alternatiu a l'ensenyament formal.

Dates

2025. (14 sessions)

Usuaris

292

Programa Museu Obert



Cuidem les obres d'art

Visita al taller de conservació i restauració.

Les obres d'art requereixen conservacions concretes i, en determinats casos, processos de restauració. Activitat per endinsar-se t en les profunditats del Museu i descobrir com es cuiden les obres amb una visita a la Sala de Reserva.

Dates

2025

Assistents

63 (4 sessions)



Abstractes. Visita i taller familiar

Sempre hem d'entendre què és el que s'hi representa, en les obres d'art? Com és que hi ha artistes que només pinten ratlles i colors? En aquest taller es descobreix com l'art va passar de la figuració a l'abstracció a partir de les creacions dels artistes de la col·lecció i ens posarem a la seva pell com a creadors d'obres abstractes.

Dates

26/01

Usuaris

33



El pintor de les neus. Visita i taller familiar

Hi ha moltes maneres de representar la neu, i no sempre són fàcils. Jaume Morera hi era un expert, i per això l'anomenaven "el pintor de les neus". En aquesta visita taller vàrem poder conèixer les muntanyes nevades que va pintar Morera al llarg de la seva trajectòria artística i experimentar amb diferents tècniques artístiques que poden ajudar a representar la neu.

Dates

23/02

Usuaris

28



El pintor de marines. Visita i taller familiar

Hi ha moltes maneres de representar la neu, i no sempre són fàcils. Jaume Morera hi era un expert, i per això l'anomenaven "el pintor de les neus". En aquesta visita taller vàrem poder conèixer les muntanyes nevades que va pintar Morera al llarg de la seva trajectòria artística i experimentar amb diferents tècniques artístiques que poden ajudar a representar la neu.

Dates

06/07

Usuaris

30



Dibuixar en l'espai. Visita i taller familiar

Dibuixar en l'espai

En aquesta activitat vàrem conèixer els escultors més representatius de la col·lecció i les diferents maneres com han treballat el volum. Per treballar els conceptes amb les nostres mans, es va fer un taller d'escultura en què experimentar amb diferents tècniques artístiques com si dibuixéssim en l'espai.

Dates

25/05

Usuaris

55



Club de lectura. Novel·listes davant la pintura I

conduït per l'escriptor Emili Bayo

El MORERA incorpora un any més aquest grup del club de lectura. Les temàtiques d'aquest club de lectura versaran sempre sobre les relacions entre la pintura i la novel·la.

Al llarg del curs 2025-2026 l'escriptor Emili Bayo proposa un recorregut per les mirades que vuit novel·listes han projectat sobre els pintors i els seus quadres. Sotmetrem a debat la proximitat entre dues arts, aparentment distants, com la narrativa i la pintura.

Dates
2025 (8 sessions)

Assistents
91



Club de lectura. Novel·listes davant la pintura I i II

conduït per l'escriptor Emili Bayo

El MORERA incorpora un any més aquest grup del club de lectura. Les temàtiques d'aquest club de lectura versaran sempre sobre les relacions entre la pintura i la novel·la.

Al llarg del curs 2025-2026 l'escriptor Emili Bayo proposa un recorregut per les mirades que vuit novel·listes han projectat sobre els pintors i els seus quadres. Sotmetrem a debat la proximitat entre dues arts, aparentment distants, com la narrativa i la pintura.

Dates
2025 (8 sessions)

Assistents
47



Club de lectura. Vides d'artistes

conduït Judit Junyent

El MORERA incorpora un nou grup de lectura de gènere biogràfic. Conduït per Judit Junyent, llegirem biografies, memòries, autobiografies, dietaris i algun assaig sobre la vida i obra d'artistes i amants de l'art reconeguts.

A través de la lectura d'aquestes obres literàries, a més de copsar la mentalitat, la relació amb el món exterior i l'evolució interna dels autors i autores que les protagonitzen, coneixerem el marc històric i sociocultural en què han viscut personatges com Modigliani, Kahlo, de Waal, Maar, Pla, Stein, Barceló, Eyck, etc.

Dates
2025 (3 sessions)

Assistents
54



Entre temps i l'espai. Visita comentada 8M

Visita comentada a l'exposició en clau feminista a càrrec de Mercè Ciutat i Maria Huguet

Visites comentades a l'exposició "Arrels i horitzons. Més d'un segle d'Art". La visita va consistir en fer un recorregut per l'art des de finals dels segle XIX fins a l'actualitat, posant l'accent en algunes de les obres de la col·lecció que permeten explicar moments rellevants de la nostra història.

Dates
5/03

Assistents
30



Presentació de la Guia del Museu

Conversa entre Maria Palau i Albert Velasco

Presentació de la nova Guia del Museu a partir d'un diàleg entre la periodista cultural del Punt Diari Maria Palau i l'historiador Albert Velasco, moderats pel director del Museu, Jesús Navarro, per parlar sobre el nou MORERA, els museus catalans i els temes de l'actualitat artística i patrimonial del país.

Dates

20/03

Assistents

31



La Nit dels Museus

Una nit de portes obertes

Un any més, per setzena vegada, els museus i els equipaments culturals de la ciutat de Lleida celebren conjuntament aquesta iniciativa europea amb un seguit d'activitats gratuïtes per a tothom i portes obertes a les seves exposicions.

Promoguda pel Consell d'Europa i l'ICOM (Consell Internacional dels Museus), la Nit dels Museus se celebra cada any en paral·lel al Dia Internacional dels Museus (18 de maig). El seu objectiu és situar les institucions museístiques europees en un projecte comú per promoure-les entre un públic divers i oferir una manera diferent i creativa de visitarles. Actualment, hi participen més de 3.000 museus de 30 països europeus..

Dates

17/05

Assistents

1.272



Les Nits del MORERA

Conversa entre Maria Palau i Albert Velasco

Visites comentades a l'exposició "Arrels i horitzons. Més d'un segle d'Art". La visita va consistir en fer un recorregut per l'art des de finals del segle XIX fins a l'actualitat, posant l'accent en algunes de les obres de la col·lecció que permeten explicar moments rellevants de la nostra història. Durant la visita es van recórrer les tres sales d'exposició. La instal·lació *Psycoflage* de Mònica Rikkic i la mostra d'art digital generatiu *Bancals i Arrels* d'Anna Carreras can formar part de la visita.

La nit va acabar amb un refrigeri a la terrassa del Museu

Dates

06/06; 04/07; 08/08

Assistents

91



Vexations d'Erik Satie amb Joan Bagés i Quartet Pryisma

Organitzat conjuntament amb l'Auditori Municipal Enric Granados

A la seva partitura, de tan sols 152 notes, Satie va estampar una indicació intrigant i llegendària: "Per tocar 840 vegades seguides...". Així, allò que plantejava el compositor no era una peça musical a l'ús, sinó una experiència radical que, si es duagués a terme, transformaria tant qui toqués aquesta música com qui l'escoltés.

Vexations d'Erik Satie és una obra clau en la història de la música i l'art sonor, coneguda per la seva repetició extrema. La performance de 14 hores imagina què hauria passat si Ricard Viñes, amic i defensor de Satie, hagués interpretat aquesta peça enigmàtica. La seva amistat i col·laboració van ser essencials per difondre la música de Satie.

Dates

15/11

Assistents

309



Presentació donació Benet Rossell

Amb Cristina Giorgo, Alex Mitrani i Jesús Navarro

Acte de presentació de la donació de Benet Rossell (Àger, 1937 – Barcelona, 2016) per part de Cristina Giorgi a l'Ajuntament de Lleida, amb destí a les col·leccions del MORERA. Un conjunt de 226 obres i una sèrie d'arxius documentals que converteixen Benet Rossell en un dels artistes més àmpliament representats a les col·leccions del MORERA, subratllant la seva importància capdal dins el panorama artístic nacional i estatal.

La presentació va comptar amb la presència de l'alcalde de Lleida, Felix Larrosa, i de la mateixa Cristina Giorgi. L'acte es va tancar amb una taula rodona on Àlex Mitrani, conservador del MNAC, i de Jesús Navarro, director del MORERA,

Dates
18/11

Assistents
34



Presentació donació Jordi Gort

Amb Montse Gort, Amat Baró i Francesc Gabarrell

Presentació de la donació feta per Montse Gort al MORERA. Un conjunt de dibuixos del seu germà, el dibuixant i escriptor Jordi Gort (Lleida, 1960–2013), que inclouen els originals de les diferents edicions de la seva sèrie més coneguda, els Extractes del Manual de Supervivència Estel·lar, els fanzines autoeditats amb "Autoedicions catalanes", còmics i il·lustracions diverses, entre les quals cal destacar els conjunts de les cartes del Tarot i l'horòscop Xinès. La presentació anirà a càrrec de la germana de l'artista, Montse Gort, del poeta i escriptor Amat Baró, divulgador i especialista en l'obra de Jordi Gort, i de Francesc Gabarrell, tècnic del Museu, especialista i divulgador de còmic.

Dates
28/11

Assistents
58



Taller familiar. "Imatges que traves- sen"

**Transferències creatives inspirades en
Palmira Puig**

Després de la visita guiada a l'exposició "Palmira Puig. Perspectives revelades" us proposem un taller artístic per crear el vostre propi àlbum d'imatges. Descobrirem tècniques de transferir imatges i utilitzarem segells i tintes per crear un àlbum que pot esdevenir una peça artística i un espai íntim de memòria.

Dates
16/11

Assistents
34



Taller familiar "Mira, apunta i dispara!"

Visitarem l'exposició "Palmira Puig. Perspectives revelades" per conèixer la tècnica de la fotografia i l'estètica i visió tan moderna de la Palmira Puig. Tot seguit us proposem un taller artístic en el que elaborareu una càmera fotogràfica falsa amb materials diversos i reaprofitats. Ja veureu quines fotografies més curioses que farà!

Dates
21/12

Assistents
33

Programa Complicitats



Cartes Amagades, De quan la radio volia fer oblidar l'exili republicà

Memòria Democràtica de l'Ajuntament de Lleida. La representació anirà a càrrec del recitairre Jaume Belló, el músic, Pancho Marrodán i la Companyia La Màxima. La música del període d'entreguerres va acompanyar els silencis d'aquelles famílies que havien de mantenir la correspondència i els documents amagats per a ser llegits en solitud com si fossin actes furtius. Les lletres dels seus estimats que van haver d'allunyar-se i que, en algun cas, ja no van poder tornar a casa. L'espectacle anirà acompanyat de diverses imatges on es mostraran les cartes i fotografies del camp de Mauthausen..

Dates
25/01

Usuaris
95



Lleida canta als museus

ANY VIRGILI

Unir el cant coral amb el patrimoni cultural de la ciutat de Lleida, era la proposta de la 15a edició de Lleida Canta, un aplec singular de corals organitzat per la Coral Maristes Montserrat i Federació Catalana d'Entitats Corals per portar les veus i les cançons a escenaris peculiars per apropar aquesta música a nous públics. Cada any l'activitat –que se celebra un any a la ciutat i a fora el següent– gira al voltant d'un lema. Després de cantar al romànic de la Vall de Boí, a l'emergència climàtica o al delta de l'Ebre., el tema són els museus. I per això les corals cantaran distribuïdes per grups en el Museu de Lleida, Morera, la Panera, l'Institut d'Estudis Ilerdencs i al museu de l'automoció Roda Roda. En acabar, faran una actuació conjunta a la plaça Sant Joan, on interpretaran un repertori conjunt, format per l'Himne del Lleida Canta, El cant del poble (en homenatge a Lluís Virgili) i Els Segadors.

Dates
06/04

Usuaris
1.400

Per una República catalana de les arts!

Joan Maria Minguet



Per una República catalana de les arts de Joan M. Minguet

En les pàgines d'aquest assaig es combinen els coneixements sobre la història i la teoria de les arts contemporànies amb l'activisme cultural. Una cascada de reflexions sobre la necessitat de trencar amb tot un seguit de consensos del gran poder que arrosseguem: els museus, l'adoració per la pàtina del pas del temps, el dirigisme cultural dels més ignorants, la defensa de les indústries culturals com a màxim exponent de l'abúlia d'una societat...El llibre compta amb la col·laboració de diversos artistes que han cedit la seva obra gràfica per a ser reproduïda: Nora Ancarola, David Ribas, Xesco Mercé, David Torrents, Joan Codina Donaire, Ro Caminal, Marga Ximenez, Gonzalo Elvira, Ferran Garcia Sevilla, Nil Nebot i Steven Quiñónez, Àlvar Calvet, Xuquin (Aura Gumà) i Lajarlei (Susana Domínguez). La seva presentació comptarà amb la participació de Joan Maria Minguet, l'autor, Roser Sanjuan, del Centre d'Art la Panera, Jesús Navarro, director del MORERA, i Josep Gelonch, editor.

Dates
15/05

Assistents
30



Conversa sobre festes populars i tradicions a Lleida

Amb Pau Plana i Parés

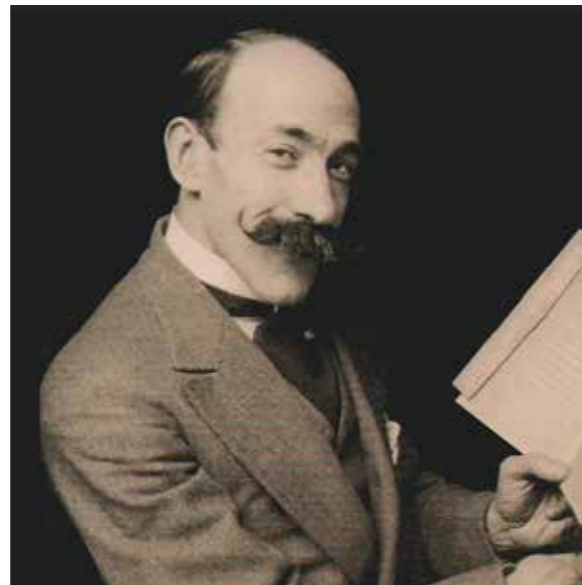
En el marc de les converses organitzades per TEDxLleida, conversa sobre festes i tradicions populars amb Pau Plana Parés, tècnic de Festes i Cultura Popular a l'Ajuntament de Lleida, membre de l'Associació de Cultura Popular i Tradicional Aurembiaix, graller i flabiolaire. Participa en l'organització de diferents projectes de reflexió, gestió i difusió de la festa i la cultura popular, com també en la recuperació i creació de diferents balls, elements i projectes festius de la ciutat

Dates

22/05

Usuaris

50



Més enllà de la música. Ricard Viñes als nostres arxius

En el marc de la Setmana Internacional dels Arxius a Lleida, els diferents arxius de la ciutat organitzen una taula rodona parlant de la figura de Ricard Viñes i el patrimoni documental que la ciutat conserva del cèlebre pianista. Intervindran:–Glòria Vilella, Cap de l'Arxiu Històric de Lleida.–Teresa Ibars, Cap del Servei d'Arxiu, Estudis i Informació de la Diputació de Lleida.–Montse Larios, directora de la Unitat de Biblioteca i Documentació de la Universitat de Lleida. –Iolanda Enjuanes, Cap de l'Arxiu Municipal de LleidaModera:Marta Llobera, responsable del Servei d'Audiovisuals de l'EI...

Dates

10/06

Assistents

41



L'expoli de Sixena. Omnim Cultural

Activitat organitzada conjuntament des d'Òmnium Lleida-Ponent i la Territorial de l'ANC de Lleida.

1a sessió

Les pintures del MNAC

Amb Francesc Canosa, historiador i periodista, i Antoni Gelonch, advocat i escriptor. Modera: Josep Maria Currià (Òmnium Cultural).

2a sessió

El conflicte de Sixena: antecedents i conseqüències

Amb Carme Berlabé, exconservadora del Museu de Lleida, i Francesc Fité, professor emèrit de la UdL. Modera: Albert Velasco..

Dates

20 i 24/09

Assistents

201



SOM CINEMA

El Museu acollirà algunes de les activitats del Festival de l'Audiovisual Català, Som Cinema.

Som Cinema, Festival de l'Audiovisual Català és una plataforma dedicada a la promoció del nou talent cinematogràfic i audiovisual. Consta de diferents seccions: ficció, documentals, Som Secundària i les sessions dedicades a treballs de l'Escola Catalana de Cinema i Televisió (ECCIT) i Ilerna.

Dates

24, 25 i 26/10

Usuaris

97



Un tomb per la Lleida del segle XX

ARXIU MUNICIPAL

Jordi Mestre fa donació a l'Arxiu de la Ciutat de dues pel·lícules inèdites d'autor desconegut. Aquestes formen part del fons Agustí Mestre i permetran endinsar-nos en la Lleida dels anys trenta i quaranta apropar-nos a la vida quotidiana dels lleidatans. A través de les imatges enregistrades per la càmera Pathé-baby podrem percebre costums, maneres i fets d'una ciutat que es transforma i en la que ens adonarem dels canvis que patirà entre la Guerra Civil i els primers anys de la postguerra.

Un acte en el que parlarem del cinema amateur, de com comença aquest art a principis del segle XX, i de les pel·lícules que conservem a l'Arxiu Municipal. En l'acte intervindran: Oriol Bosch, tècnic del MORERA. Museu d'Art Modern i Contemporani de Lleida i especialista en cinema. Jordi Mestre, com a donant i landa Enjuanes, cap de l'Arxiu Municipal de Lleida.

Dates
28/10

Assistents
92



Presentació de la revista Arts

El MORERA acull la presentació del núm. 60 de la revista Arts, editada pel Cercle de Belles Arts de Lleida. Arts és una revista sociocultural amb la vocació de ser una eina de difusió i de reflexió al servei d'Allò Artístic.

Contingut de la revista: Seixanta números d'una publicació que compleix trenta-cinc anys d'història. Aquesta nova edició inclou el dossier "El crepuscle d'occident", coordinat pel filòsof i pedagog Ramon Camats, i que analitza el concepte d'alliberament de la ignorància i de la por, en un món que ha generat noves i sofisticades formes de dominació per culminar en fenòmens com el feixisme, el totalitarisme i la cultura de masses. Hi participen la pedagoga Isabel del Arco, els filòsofs Montse Garcia i Lluís Montull, el biòleg Antoni López, l'escriptor i divulgador científic, i el sociòleg Fidel Molina. Altres autors: Jordi Cano, Francesc Gabarrell, Ivan Mambrellas, Francesc Marco-Palau, Jordi V. Pou, Verònica Puiggròs, Voluntariat DMD Lleida

Dates
29/10

Assistents
41



Bhreg, xilografies de Jordi Jové i poemes de Vicenç Altaió

Presentació de llibre d'artista Bhreg, un llibre d'artista d'edició limitada, signat i numerat, que reuneix set xilografies de gran format de Jordi Jové i un poema serigrafiat de el poeta Vicenç Altaió. Aquestes imatges-constel·lació d'icones pròpies, i altres referents dels autors, passen pel filtre de la memòria i s'interpreten amb paraules a través de tres poemes originals en català (i traduïts al castellà, francès i anglès) que traslladen la primitiva tècnica calcogràfica a l'escriptura. El mot bhreg, del francès bricolatge, té el seu origen remot en la paraula germànica bricole, construïda amb l'arrel indoeuropea bhreg (trencar). La presentació anirà a càrrec dels autors, Jordi Jové i Vicenç Altaió

Dates
06/11

Assistents
45



Viquitrobada 2025

Amical Wikimedia.

La XVIII Viquitrobada se celebrarà a Lleida, capital del Segrià i de la demarcació de Lleida. Aquest esdeveniment anual té l'objectiu de reunir la comunitat d'editors de la Viquipèdia en català i els seus projectes germans, així com altres persones interessades en el coneixement lliure i la llengua i cultura dels Països Catalans. Serà el segon cop que la trobada es desenvolupi a les comarques de Ponent del Principat, després que la de 2019 es fes a Cervera. Els actes de la Viquitrobada tindran lloc al MORERA. Museu d'Art Modern i Contemporani de Lleida, el cap de setmana del 8 i 9 de novembre. Aquestes jornades d'agermanament i debat sociodigital estan organitzades per l'associació Amical Wikimedia, amb el suport de l'ajuntament lleidatà.

Dates
8 i 9/11

Assistents
80

Altres actes

Lleida emprén

Dates: 24/01. Usuaris: 110

Connecta: Cultura

Dates: 29/01. Usuaris: 106

Trobada parelles lingüístiques

Dates: 31/01. Usuaris: 18

Presentació Pla estratègic per la llengua

Dates: 06/02. Usuaris: 71

Premi Pica d'Estats

Dates: 08/02. Usuaris: 25

Podcast: "Inclassificables"

Dates: 12/02. Usuaris: 12

Comitè Atenció Primària

Dates: 20/02. Usuaris: 71

Comissió Tècnica XMTLA

Dates: 28/02. Usuaris: 18

Podcast: "Salut i gènere"

Dates: 03/03. Usuaris: 9

Noves tecnologies i Patrimoni

Dates: 17/03. Usuaris: 36

Jornada sobre el POUM a Lleida

Dates: 19/03. Usuaris: 56

Trobada Taula per la llengua

Dates: 20/03; 25/06, 17/09. Usuaris: 27, 20, 18

Jornada de l'Observatori de públics

Dates: 25/03. Usuaris: 17

Reunió Grup PROA-ILHERDA

Dates: 08/05. Usuaris: 18

Trobada professionals Serveis socials

Dates: 27/05. Usuaris: 156

Festival Yoga Gallery Lleida

Dates: 18/06. Usuaris: 32

Trobada equip territorial CNL

Dates: 20/06. Usuaris: 32

Trobada EMP-Crònic

Dates: 30/06. Usuaris: 17

Trobada Vall Companys

Dates: 01/07. Usuaris: 20

Trobada Juntes de Llars

Dates: 18/09. Usuaris: 30

Presentació cicle activitats Casal de la Dona

Dates: 02/10/2025. Usuaris: 60

Taula de Salut Mental del Segrià

Dates: 10/10/2025. Usuaris: 124

Presentació Trobada Catifaires

Dates: 22/10. Usuaris: 7

Premis Porc d'Or

Dates: 24/10/2025. Usuaris: 40

Presentació Programa Cultural Tardor

Dates: 05/11/2025. Usuaris: 43

Jornada Territoris socialment responsables"

Dates: 07/11. Usuaris: 135

Curs Arts en Salut

Dates: 28/11. Usuaris: 27

Programa millora arts en l'educació

Dates: 04/12. Usuaris: 15

Gala presentació llibre 20 anys AP Lleida

Dates: 04/12. Usuaris: 93

Mediació educativa

Proposta de mediació educativa que permeti conèixer a grans trets la valuosa col·lecció que custodia el Museu. En aquest sentit la proposta permet fer una introducció a la col·lecció però al mateix temps posar de manifest que fins i tot l'art de fa més d'un segle pot ajudar-nos a tractar temes d'actualitat.



Visita a l'exposició Arrels i Horitzons

Visita dinamitzada.

En aquesta visita podreu conèixer com s'ha anat conformant la col·lecció del MORERA. Museu d'Art Modern i Contemporani de Lleida. A través de les variades tècniques artístiques farem un recorregut per l'art del segle XX i inicis del segle XXI i coneixerem els artistes lleidatans més significatius.

Metodologia:

Visita dinamitzada en la qual els participants manipulen objectes que els permeten entendre d'una manera experiencial els continguts de la visita.

Nivell:

Infantil, primària, secundària, batxillerat, cicles formatius, educació especial i escoles d'adults

Dates

2025

Assistents

1.283 (38 grups)



Visita a la Sala de reserva

Conèixer la sala de reserva del Museu ens permet explicar una de les tasques més importants de les institucions museístiques, la de restaurar, conservar i catalogar les obres d'art. Aquesta visita permet conèixer els secrets més amagats del Museu i aproximar-se a la feina de les restauradores i conservadors.

Metodologia:

visita comentada

Nivell:

Batxillerat/Universitat

Dates:

A concretar

Usuaris:

63 (4 grups)



Itineraris temàtics

Les obres que formen part de la col·lecció del Museu ens permeten encetar una gran varietat de temes transversals.

“ELLES”

A través de diferents representacions femenines l'itinerari mostra l'evolució del paper de la dona al llarg del temps, les seves implicacions socials, els missatges que ens han volgut transmetre els artistes homes quan les han representat i els missatges que ens han fet arribar les artistes dones quan han creat, tot posant-ho en relació amb l'actualitat.

Metodologia:

Visita dinamitzada

Nivell:

Infantil, primària i secundària, batxillerat, cicles formatius i educació especial.

Dates

2025

OPCIÓ ELLES + TALLER ARTÍSTIC

Taller ideat per Koala Art for Kids

Usuaris:

407 (20 grups)

GUERRA CIVIL

Itinerari que permet conèixer els esdeveniments més significatius de la guerra civil a Lleida a través de documentació, fotografia i obres d'art.

Metodologia:

Visita dinamitzada.

Nivell:

ESO / Batxillerat / Cicles formatius

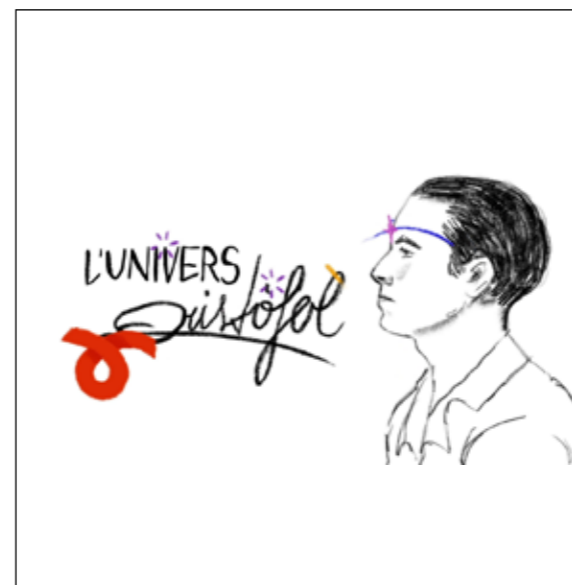
Dates

Del 24 de setembre de 2024 al 20 de juny de 2025.

Itinerari elaborat amb la col·laboració del Grup de treball de memòria històrica de l'educació Secundària de Lleida.

Usuaris:

325 (19 grups)



Univers Cristòfol

L'Univers Cristòfol és un projecte educatiu itinerant que té com a objectiu donar a conèixer la vida i l'obra de l'artista Leandre Cristòfol i al mateix temps incentivar projectes transversals que englobin diferents matèries. No és un projecte que estigui vinculat a una única àrea de coneixement. Aquest projecte s'identifica amb l'aprenentatge significatiu pel fet que incentiva la generació d'estímuls i emocions provinents d'accions experièncials. Es materialitza amb una valisa que conté diferents objectes, documents i un audiovisual que es deixa en préstec als centres educatius durant un trimestre. Des del servei educatiu del Museu s'ofereix una formació als mestres i professors per ajudar-los a treure el màxim profit del projecte.

El préstec del material es pot complementar amb una visita al Museu en la que es duu a terme un itinerari per les obres de Leandre Cristòfol que es troben actualment a l'exposició.

Nivell:

Infantil/primària/secundària/batxillerat/cicles formatius/escoles d'adults/diversitat funcional.

Dates:

2025

Usuaris:

318 (18 grups)



Palmira Puig. Perspectives revelades

Visita dinamitzada

El MORERA. Museu d'Art Modern i Contemporani de Lleida presenta una exposició retrospectiva dedicada a Palmira Puig Ximenez (Tàrraga, 1912 - Barcelona, 1979), una de les principals fotògrafes catalanes a l'exili, a través d'una acurada selecció de fotografies i material documental.

Metodologia:

Visita dinamitzada en la qual els participants manipulen objectes que els permeten entendre d'una manera experiencial els continguts de la visita.

Nivell:

Cicle Mitjà i Superior de primària. ESO, batxillerat, Cicles Formatius i Formació d'adults.

Dates:

Del 21 d'octubre de 2025 al 15 de febrer de 2026

Assistents:

177 (6 grups)



Les tècniques artístiques

Activitat en la que a través d'una dinàmica de descoberta i una posada comú els participants podran conèixer i manipular les tècniques artístiques més representatives de l'exposició.

Metodologia

Visita dinamitzada

Nivell:

Educació Infantil, Educació Primària, ESO, Batxillerat, Cicles Formatius i Formació d'adults.

Dates:

Del 7 d'octubre de 2025 al 19 de juny de 2026

Assistents:

766 (8+2+6=26 grups)



Jornades de Patrimoni i Educació

Educació i patrimoni són un binomi fonamental no només en l'àmbit de l'educació formal, sinó també en l'educació no formal i en l'educació permanent de la ciutadania. El tema central d'aquesta edició serà el tractament dels conflictes, les guerres i les crisis humanitàries en les propostes didàctiques dels museus, connectant el passat amb el context de la nostra societat actual.

La jornada té per objectiu obrir un espai de formació, debat i coneixement d'experiències. Està adreçada a professionals del patrimoni i els museus, a l'estudiantat universitari i al personal docent en general.

Metodologia:

Visita comentada

Nivell:

Batxillerat, Cicles Formatius, Universitat, Formació d'Adults.

Dates:

10/11

Assistents:

60

Programa de la jornada:

10.00 h: Benvinguda i presentació. A càrrec de Jesus Navarro, director del MORERA. Museu d'Art Modern i Contemporani de Lleida, i Clara Arbués, directora del Museu de Lleida.

10.10 h: Ponència inaugural. Neus González, Professora de Didàctica de les Ciències Socials de la Universitat Autònoma de Barcelona, i membre del grup de recerca GREDICS.

11.15 h: Pausa-cafè

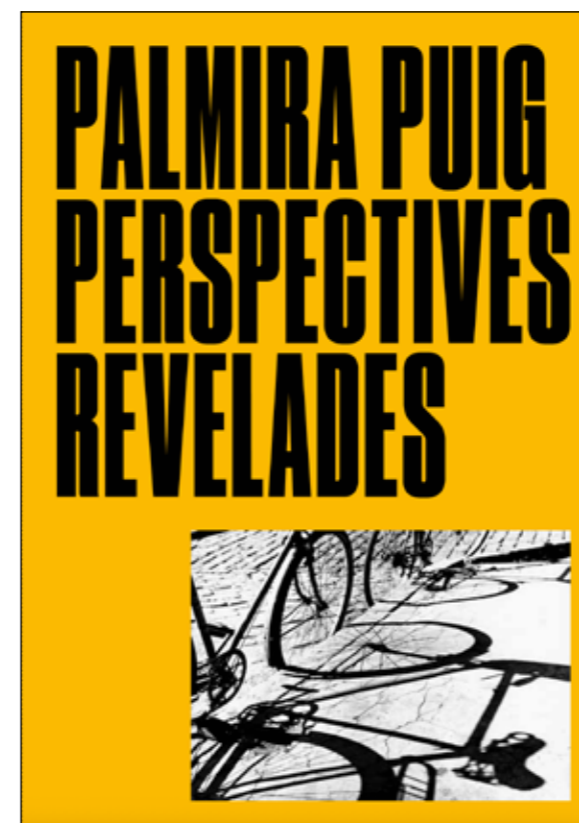
11.40 h: Els recursos educatius del MUME: l'exposició permanent i els espais de memòria. Miquel Aguirre, director del Museu Memorial de l'Exili.

12.20 h: Experiències i projectes dels museus de la XMTLA:

- Guerra Civil. L'art al servei de la llibertat. Txell Bosch, MORERA. Museu d'Art Modern i Contemporani de Lleida.
- Didàctica del conflicte: la Guerra de Successió al Museu de Lleida. Miquel Sabaté i Mariona Huguet, Museu de Lleida.
- Relats de guerra. Mireia Pedro, Museu de Cervera, i Anna Camats, arqueòloga.
- Desenterrant el passat. Mireia Lluch, Museu Tàrraga Urgell.

14.30 h: Cloenda. Mariona Massip, professora de, apassionada de la, i doctora en Didàctica de les Ciències Socials de la Universitat Autònoma de Barcelona.

Publicacions



Palmira Puig. Perspectives revelades.

PUBLICACIÓ DE LA MOSTRA

Palmira Puig Perspectives revelades
Jesús Navarro i Rocío Santa Cruz
Lleida, 2025

MORERA. Museu d'Art Modern i Contemporani de
Lleida

240 pàgines

Català / Castellà

ISBN: 978-84-123301-7-5.

Comunicació

Sant Jordi

23 d'abril. Jornada de portes obertes al MORERA, amb un horari especial

El 23 d'abril, la ciutat de Lleida celebra la diada de Sant Jordi a la Rambla de Ferran i l'avinguda de Francesc Macià. En aquest sentit, el MORERA es torna a trobar al centre de l'activitat en la diada del llibre i la rosa.

Per celebrar-ho, el Museu va obri les seves portes amb entrada gratuïta de les 10.00 h a les 14.00 h i de les 16.00 h a les 20.00 h i va obsequiar a totes aquelles persones que van entrar amb un exclusiu punt de llibre editat pel Museu. Aquest punt de llibre reproduceix una obra de la col·lecció del Museu de l'artista **Rosa Siré** (Sense títol, 1968), precisament una de les protagonistes d'uns dels itineraris temàtics de la Programa de Mediació Educativa del Museu, "Elles". Aquesta proposta és una de les que ha tingut més èxit durant el primer any d'obertura del Museu a la seva nova seu i té com a objectiu reivindicar el paper de les artistes dones..



Comunicació corporativa

Els butlletins:
la comunicació directa i
personalitzada

Els butlletins han assolit ràtios d'obertura del 52 %

Els Butlletins Mensuals mantenen informats els usuaris amb ràtios d'obertura promig del 52 %.

Les invitacions a exposicions i o a esdeveniments específics s'adrecen a públics segmentats,

Els professionals docents reben les novetats del programa educatiu del curs escolar. D'aquesta manera, reforcem els vincles amb docents consolidant el Museu com un espai d'aprenentatge i participació comunitària.

Si no pots veure aquest missatge correctament, fes clic [aquí](#).



MORERA.
MUSEU D'ART MODERN
I CONTEMPORANI
DE LLEIDA

Butlletí informatiu. Desembre 2025

EXPOSICIÓ

Palmira Puig. Perspectives revelades



Els públics

Visitants i usuaris

Hem gestionat amb èxit més de 90 activitats, amb 358 grups i una participació de 4.817 persones.

Un total de 19.437 visitants ha visitat el Museu i han participat de les seves activitats

Durant el 2025, hem coordinat amb èxit tota la programació i hem dut a terme la gestió tècnica i operativa a través de la plataforma de ticketing, que ens ha servit per informar de les activitats, controlar les inscripcions en línia, atendre incidències i analitzar els resultats (tant en xifres com en qualitat).

Pel que fa a la gestió de grups del 2025, hem rebut 358 grups, entre escolars i adults, amb un total de 4.817 persones. Hem acompanyat amb cura cada visitant, des de la reserva fins a l'acollida al Museu.

Les exposicions han rebut un total de 30.727 visites

Conèixer els nostres visitants

Hem potenciat l'ús d'enquestes per recollir la valoració dels usuaris després de la visita al Museu. Aquest sistema ens ha permès augmentar el nombre d'enquestes enviades tant a col·lectius professionals. Com a eina d'avaluació, l'enquesta ens permet conèixer de manera directa com el públic percep l'activitat del Museu, i és fonamental per a la millora contínua de la nostra oferta.

S'han registrat 37.515 usos per part dels visitants i usuaris del Museu

37.515**Visites,
participants i
usuaris****30.727****Visitants a les
exposicions****4.817****Participants en
grups****358****Número de grups****35.113****Visitants i
participants****19.437****Visitants****3.356****Participació
activitats escolars****95****Número
d'activitats****2.402****Usuaris espais****4.386****Participants
de programes
públics****19.078****Visites al web****12.273 usuaris actius****XXSS****4.245** Facebook**5.384** X**3.896** Instagram

La Comunitat MORERA

La Comunitat MORERA som tots els qui volen estar a l'última del que passa al Museu: ser els primers a conèixer-ne la programació, a descobrir les novetats de la col·lecció o a saber amb detall com ha estat el procés de construcció de la darre-ra exposició temporal, entre moltes altres coses.

La Comunitat MORERA és un instrument de participació i de suport al Museu.

El Museu vol obrir les portes per formar una comunitat; un grup social unit a partir de l'interès en l'art modern i contemporani, en la cultura i en l'àmbit lleidatà. Una comunitat que pugui gaudir d'avantatges, descomptes i espais de trobada que permetin ampliar la mirada del museu cap a la societat.

Avantatges

- Entrada gratuïta
- Visites amb artistes/comissaris
- Descompte del 10% en els articles de la botiga
- 1 visita a la Sala de Reserva
- Accés il·limitat a continguts multimèdia
- Trobades participatives
- Regal de benvinguda

Accessibilitat i inclusió

Al MORERA treballem per consolidar un museu obert i accessible per a tothom. En el marc del Pla Estratègic 2022-2025, refermem el nostre compromís amb el dret a la participació cultural universal i fem èmfasi en les persones amb discapacitats sensorials

Al llarg del 2025, el MORERA ha elaborat el seu Pla d'Accessibilitat que concreta aquest compromís. En els darrers anys el Museu ha anat incorporant un enfocament transversal de l'accessibilitat, integrant-la tant en la programació pública com en els projectes educatius i expositius. Avancem, amb el Pla, cap a un model més inclusiu, on tothom trobi el seu camí per mirar, sentir, participar i bategar amb el museu que entre tots construïm.

El Museu disposa des d'aquest any d'un Pla d'Accessibilitat

El Pla suposa una oportunitat per impulsar el museu com un espai més divers i inclusiu. Les mesures que s'hi proposen beneficien tant el museu com els seus usuaris, amb avantatges com:

- L'ampliació del públic.
- El compliment normatiu i la prevenció de conflictes legals.
- La innovació i l'adaptació a les necessitats futures.
- L'estímul del compromís social.
- La millora de l'experiència del visitant.
- La promoció de la cultura com un dret universal.

L'accessibilitat transcendeix l'obligació legal i esdevé una oportunitat per consolidar el museu com un referent de diversitat, inclusió i valors democràtics. En definitiva, la implementació d'aquest pla

no és només una necessitat pràctica, sinó també una estratègia que reafirma el seu paper com a institució cultural i humana de gran impacte.

Apropa Cultura

Un any més, hem reforçat la nostra implicació amb l'accessibilitat i la inclusió cultural participant en el programa Apropa Cultura, que facilita l'accés a la cultura a col·lectius en situació de vulnerabilitat, amb activitats adaptades i en condicions accessibles. Ho hem oferint una programació especialitzada a preus reduïts per a persones en risc d'exclusió social.



Memòria econòmica

Els comptes

S'incorporen al pressupost els ingressos propis del Museu provinents de la taquilla, de la botiga i dels lloguers d'espais.

El pressupost de funcionament ha experimentat un augment real del 6,26%

PRESSUPOST D'INGRESSOS 2025

Capítol	Previsions inicials	Drets reconeguts
Ingressos propis	20.000,00 €	19.496,18 €
Transferències Ajuntament	462.918,01 €	468.421,83 €
Subvencions Generalitat	150.000,00 €	57.646,00 €
Transferències Diputació	300.000,00 €	0,00 €
TOTAL	932.918,01 €	545.564,01 €

PRESSUPOST DE DESPESES 2025

Capítol	Previsions inicials	Obligacions reconegudes
Despeses de Personal	332.918,01 €	332.918,01 €
Despeses corrents	52.727,00 €	52.563,70 €
Conservació/Documentació	3.000,00 €	7.398,67 €
Difusió i Educació	9.773,00 €	41.094,77 €
Programació expositiva	84.500,00 €	106.588,86 €
Inversions	0	0,00 €
Adquisició obra artística	5.000,00 €	5.000,00 €
TOTAL	487.918,01 €	545.564,01 €

* Els estats pressupostaris aportats són una aproximació pressupostària a les despeses i ingressos.. Resten fora les consignacions incloses en partides globals de manteniment de l'edifici.

La botiga

Arriben nous productes inspirats en les col·leccions del Museu, amb disseny i producció local

Amb l'objectiu d'obtenir ingressos propis el Museu ha obert una botiga on posar a la venda diferents objectes: articles de marxandatge i una bibliografia seleccionada, específica sobre les exposicions temporals fetes pel Museu amb anterioritat.

El Museu ha creat productes propis inspirats en les col·leccions del Museu.

La nova bossa corporativa

La nova bossa corporativa és el primer article de la col·lecció que hem produït aquest any.

Anirem incorporant la resta d'articles al llarg del primer trimestre del 2024.



Lloguer d'espais

Hem acollit 29 esdeveniments, tant institucionals com d'empreses privades, i un total de 1.463 convidats.





MORERA
MUSEU D'ART MODERN
I CONTEMPORANI
DE LLEIDA

LA PAERIA



Ajuntament de Lleida
