

# Memòria 2024

*MORERA. Museu d'Art Modern i  
Contemporani de Lleida*



#### Direcció

Jesús Navarro Guitart

#### Conservació i registre / Programes públics

Francesc Gabarrell Guiu

#### Coordinació d'exposicions i activitats

Oriol Bosch Bausà

#### Educació i públics

Txell Bosch Muntané

#### Conservació - restauració

Imma Bové Barberà

#### Administració

Albert Peralta Fernández

#### Comunicació i premsa

la Bonet Andres\*



**MORERA**  
MUSEU D'ART MODERN  
I CONTEMPORANI  
DE LLEIDA

# Continguts

## El MORERA

Presentació  
Una nova seu  
Inversió  
Balanç

## El Museu en xifres

## La col·lecció

*Arrels i horitzons. Més d'un segle d'Art*  
Nous ingressos d'obra  
Registre d'obra i documentació  
Conservació i restauració  
Recerca  
Préstecs d'obra

## Programes públics

Programa Context\_  
AlimentAR-T  
Programa Museu Obert\_  
Cuidem les obres d'art  
Visites i tallers familiars  
La Nit dels Museus  
Club de lectura  
Programa Complicitats\_

## Mediació educativa

## Comunicació

Comunicació corporativa  
Campanyes  
Sant Jordi

## Els públics

Visitants i usuaris  
Comunitat MORERA  
Accessibilitat i inclusió

## Memòria econòmica

Els comptes  
La botiga  
Lloguer d'espais

# EL MORERA

El MORERA. Museu d'Art Modern i Contemporani de Lleida

## Presentació

El MORERA. Museu d'Art Modern i Contemporani de Lleida inicia l'any 2024 una nova etapa en la seva història, s'instal·la a una seu definitiva i desenvolupa un marc d'actuació que el configura com el referent de l'art modern i contemporani al territori lleidatà.

Ubicat a la Rambla de Ferran, núm.13, el nou MORERA esdevé una fita històrica per l'art modern i contemporani català, generant un espai digne per un dels museus pioners en aquest àmbit, fundat l'any 1917 a la ciutat de Lleida.

## La història

L'any 1914 va néixer el Museu d'Art de Lleida. La Diputació i l'Ajuntament de Lleida van impulsar el museu amb el ferm propòsit que esdevingués, en paraules de l'època, "una institució popular que influís notablement en la conducta del nostre poble".

Inaugurat el 1917, el Museu va iniciar la seva activitat amb uns fons formats per les obres dels pensionats de la Diputació de Lleida, un nombre determinat de dipòsits del Museu d'Art Modern de Madrid i les donacions del pintor Jaume Morera i Galícia. Aquest va ser, de fet, el motiu pel qual el museu va canviar de nom i va passar a dir-se Museu d'Art Jaume Morera.

Des de la seva primera ubicació al Mercat de Sant Lluís, el MORERA va passar per diferents seus (antic Hospital Santa Maria, Convent del Roser i el Casino Principal) totes elles provisionals fins arribar, l'any 2024 a l'edifici de l'Antiga Audiència Provincial, una seu definitiva.

## Centre de conservació, recerca i difusió patrimonial de les manifestacions artístiques a la Lleida dels segles XX i XXI

Més de cent anys d'història que han permès disposar d'un fons artístic de més de 5.000 obres d'art i ser altaveu de les creacions modernes i contemporànies a través de l'adquisició d'obres d'art, la programació d'exposicions i activitats i el desplegament de programes educatius i de públics.

Coincidint amb la ubicació del Museu a un espai propi, al número 13 de la Rambla Ferran i amb més de 3500m2 dedicats a l'art modern i contemporani, es va deixar enrere el Museu d'Art Jaume Morera per consolidar el nom amb què és conegut popularment, el MORERA, i afegir-hi una descripció adequada, Museu d'Art Modern i Contemporani de Lleida.

Finalment, el 2024, el MORERA obre les portes en una seu ja rehabilitada, des de la qual podrà desplegar totes les seves funcions com a centre de conservació, recerca i difusió patrimonial de les manifestacions artístiques a la Lleida dels segles XX i XXI i com a centre d'activitats culturals i artístiques que han de refermar el paper d'un vast territori, el de les terres de Ponent, en la cultura del país.





El Museu en obres



MORERA. Museu d'Art Modern i Contemporani. 2024

- Una institució destinada a la construcció de la memòria artística de la societat lleidatana del segle XX i XXI
- Un espai per pensar i reflexionar la cultura i la seva formalització a través de l'art i els seus creadors
- Un espai de socialització per al debat i el qüestionament d'un públic cada cop més participatiu
- Un instrument per a la informació, l'aprenentatge, la sensibilització i el gaudi de tots els usuaris i visitants.

**Ubicat en un dels espais emblemàtics de la ciutat, la Rambla de Ferran, amb unes vistes panoràmiques a la Seu Vella, un dels principals reclams turístics de Lleida**

**Amb unes col·leccions extraordinàries que abasten els segles XX i XXI**

**Que ofereix espais singulars per a la realització de tots tipus d'esdeveniments**

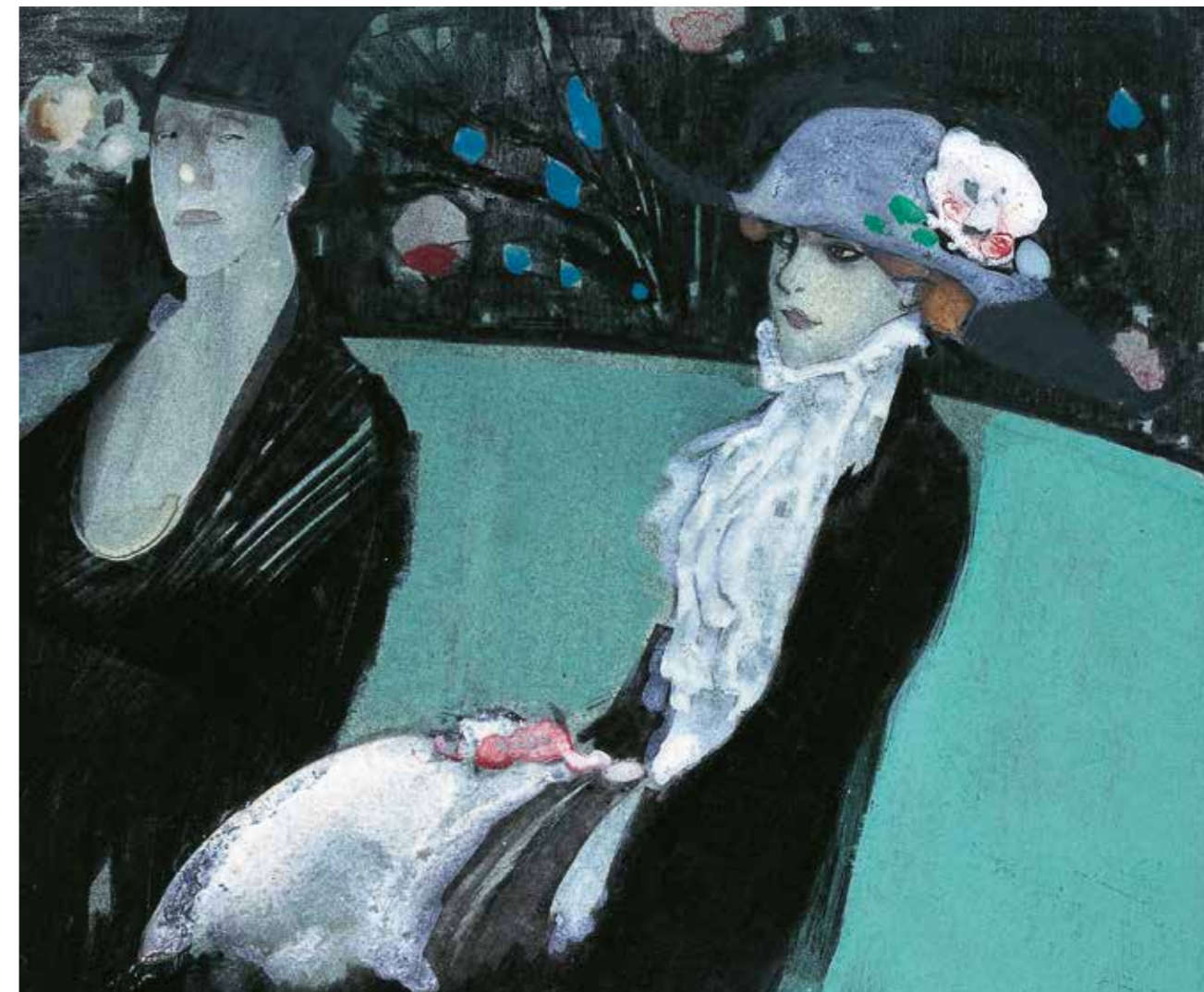
## Missió

El MORERA. Museu d'Art Modern i Contemporani de Lleida és un servei públic que té com a missió promoure el coneixement sobre l'art modern i contemporani, així com generar-ne de nou, amb una especial atenció a l'art vinculat a les terres de Ponent i en la difusió de les distintes narracions que es deriven de les col·leccions que preserva.

El Museu és un espai obert de debat i reflexió crítica sobre l'art i la cultura del nostre temps, que duu a terme la seva missió amb la complicitat i la implicació dels seus públics per generar experiències entorn de la creació per al gaudi cultural i la transformació de les persones.

## Visió

El MORERA. Museu d'Art Modern i Contemporani de Lleida vol esdevenir un centre de referència en matèria de conservació, estudi i difusió de l'art modern i contemporani a les terres de Ponent i Catalunya, visitat, conegut i reconegut, accessible, participatiu i socialment responsable, que es distingeixi per la seva imbricació en la societat lleidatana i que gaudeixi de l'estima i la valoració d'aquesta societat.



Xavier Gosé. Le manteau bleu. XXX

# Una nova seu

**Després de més de cent anys de nomadisme per diverses seus de la ciutat de Lleida, el MORERA s'ubica a una seu pròpia. La remodelació de l'edifici de l'Antiga Audiència Provincial de Lleida dona pas a un edifici dedicat completament a les funcions del museu.**

L'edifici del Museu, l'antic Palau de Justícia on s'ubicava l'Audiència Provincial de Lleida, se situa en un dels límits entre el centre històric i la ciutat moderna i contemporània, la Rambla de Ferran.

L'oficina de Regiones Devastadas, organisme creat el l'any 1939 durant la dictadura franquista amb la finalitat de restaurar el patrimoni espanyol malmès durant la Guerra Civil, decideix enderrocar completament l'edifici que hi havia, construït durant el segle XIX, afegint al solar l'edifici contigu i eixamplar la Baixada de l'Audiència.

L'any 1944 s'encarrega a l'arquitecte Francisco Clavera Armenteros la construcció del nou Palau de Justícia de Lleida. L'execució de les obres s'allargaria durant cinc anys, produint-se un seguit d'interrupcions i de modificacions. Finalment l'edifici s'inauguraria al 1949. Més endavant, entre 1969 i 1979 l'edifici va augmentar la seva alçada afegint una remunta de dues plantes que acollirien l'habitatge particular del jutge titular. L'arquitectura de l'edifici s'emmarca dins un tipus de construccions de caràcter historicista de base clàssica propi de la postguerra.

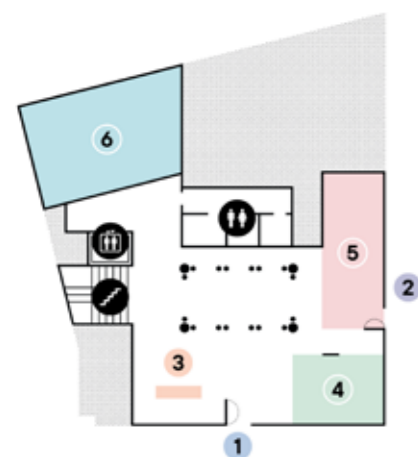


## Intervenció arquitectònica

La intervenció arquitectònica efectuada per a l'arribada del MORERA. Museu d'Art Modern i Contemporani de Lleida, ha estat un projecte de l'arquitecte municipal Jaume Terés el qual ha consistit en reconfigurar l'edifici a partir de la interacció entre els valors fonamentals de l'arquitectura historicista i la nova concepció contemporània del nou MORERA.

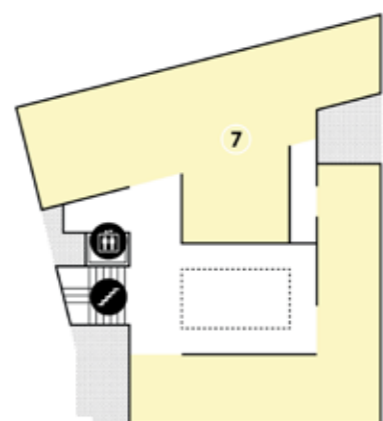
Mantenint la façana de 1949 de l'arquitecte Clavera, el nou MORERA s'ha construït de nou en el seu interior configurant un edifici de cinc plantes, la darrera de les quals s'ha erigit novament afegint una coberta de caràcter contemporani. El projecte arquitectònic ha cercat la màxima connectivitat entre els diferents espais a través d'un pati interior diàfan, que articula les sis plantes que conformen el Museu: tres dedicades als diferents serveis tècnics del Museu i tres dedicades a espai expositiu.





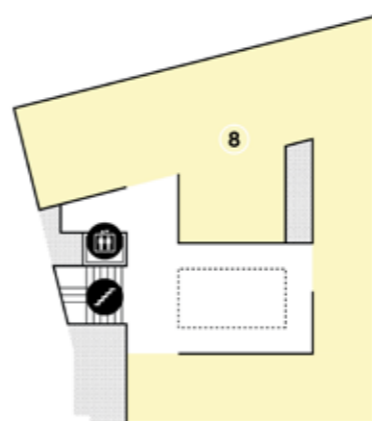
Planta baixa

- 1 Entrada. 2 Entrada accessible.
- 3 Recepció / Informació.
- 4 Botiga. 5 Atri digital.
- 6 Adoberies.



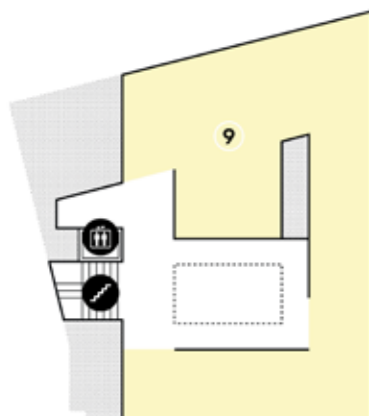
Planta 1

- 7 Sala d'exposicions.



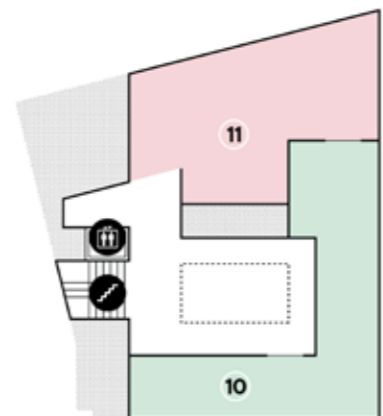
Planta 2

- 8 Sala d'exposicions.



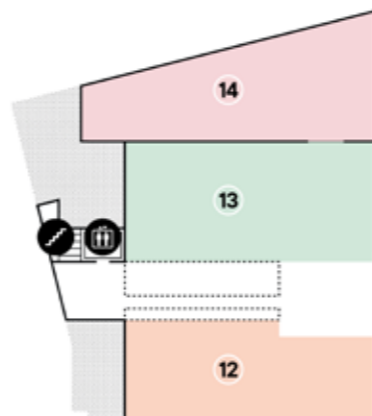
Planta 3

- 9 Sala d'exposicions.



Planta 4

- 10 Administració i serveis tècnics.
- 11 Sala de reserva.



Planta 5

- 12 Aula.
- 13 Sala Polivalent.
- 14 Terrassa.

## Més espais per l'art

### Sales de col·lecció

La 3a i la 2a planta estan dedicades a mostrar les col·leccions del Museu, a mostrar els relats que donen a conèixer les creacions artístiques des de principis del segle XX fins a l'actualitat

### Sala exposicions temporal

Un espai dedicat a la programació d'exposicions temporals, on presentar mostres de producció pròpia, coproduïdes o itinerants de l'actualitat artística.

### Sala de Reserva i Taller de restauració

Un espai dedicat a la conservació i restauració de les obres d'art del Museu amb els elements necessaris per mantenir les seves condicions i efectuar, si escau, algunes actuacions preventives.

### Sala polivalent

A la cinquena planta, amb vistes a la Seu Vella, la sala polivalent del Museu permet acollir tot tipus d'esdeveniments: conferències, jornades, visionats d'audiovisuals, etc.

### Atri digital

La planta baixa disposa d'un espai immersiu amb tres pantalles que generen una entrada a un element audiovisual. Un espai per gaudir d'elements de reforç discursiu i de visualització d'obres en suport digital.

### Botiga

A la planta baixa el MORERA disposa d'una botiga pròpia amb samarretes, bosses, llibretes, llapissos i làmines amb obres d'art amb la imatge corporativa. També s'hi poden comprar les publicacions realitzades pel Museu, sobre artistes i exposicions.



## Cuidem el patrimoni

La nova ubicació també ha dotat el Museu d'una sala de reserva i un nou taller de conservació i restauració per a desenvolupar bona part de les tasques de manteniment de les obres d'art i d'intervencions en matèria de restauració i conservació.

La preservació de la col·lecció és un dels objectius del MORERA i, per fer-ho, cal controlar els paràmetres ambientals i obtenir un entorn estable per a les obres, i supervisar les condicions dels sistemes expositius, la manipulació i l'emmagatzematge de les obres d'art.

**Taller de conservació i restauració per a desenvolupar bona part de les tasques de manteniment de les obres d'art i d'intervencions en matèria de restauració i conservació.**







# Inversió

<b>COSTOS</b>	IMPORT
Obra civil	5.423.376,40
Museografia	816.821,74
Mobiliari	423.910,79
Actuacions	138.949,37
<b>TOTAL</b>	<b>6.803.058,30</b>

<b>FINANÇAMENT</b>	IMPORT
FEDER	1.922.037,41
1,5% Cultural	981.221,32
Generalitat de Catalunya	1.300.000,00
Diputació de Lleida	1.310.000,00
Ajuntament de Lleida	1.289.799,58
<b>TOTAL</b>	<b>6.803.058,30</b>

## Balanç

El MORERA. Museu d'Art Modern i Contemporani de Lleida ha obert les portes de la nova seu, situada a la Rambla de Ferran, número 13. Més de 36.000 visitants han pogut descobrir el nou MORERA aquest 2024 on les cares de sorpresa i emoció han omplert tots els espais del nou Museu. Durant aquests dies persones de totes les edats i condició han recorregut l'edifici i han mostrat molt d'interès en les obres que es mostren en les sales d'exposició. A través de la interacció amb el públic visitant, el Museu i tot el seu equip han pogut constatar la satisfacció general per poder gaudir definitivament i per primera vegada d'un espai en condicions per conèixer de manera integral les seves col·leccions. La ciutadania, a banda de valorar molt positivament l'arquitectura moderna de l'edifici, que ha canviat radicalment la imatge de l'Antic Palau de Justícia, ha destacat l'acurada selecció d'obres i artistes que es mostren en el recorregut expositiu de l'exposició Arrels i Horitzons. Més d'un segle d'art per narrar la història de l'art dels darrers segles, sense jerarquies entre els diferents llenguatges artístics i amb una especial atenció als creadors lleidatans

**Una idea ha quedat fixada en l'imaginari col·lectiu: el Museu pot esdevenir un referent artístic i cultural no només de Lleida sinó de tot el país.**

### Una fita local i nacional en la conservació i difusió de l'art modern i contemporani

El MORERA, doncs, assoleix el seu reconeixement màxim després d'una llarga història de pelegrinatge i precarietat. Creat l'any 1914, sota el nom de Museu d'Art de Lleida, el MORERA ha estat més de cent anys ocupant seus provisionals a la ciutat com el Mercat de Sant Lluís, el Convent del Roser o el Casino Principal, fins a arribar a una seu defi-

nitiva. Es tanca d'aquesta manera un llarg viatge que culmina allò que prèvia el Pla de Museus de la ciutat de Lleida de 1996, com era la transformació del Museu Morera en el museu d'art modern i contemporani de Lleida i en la dotació d'una nova i definitiva seu que permetés una conservació i exhibició dignes de la col·lecció artística municipal.

Aquesta nova seu obre una nova etapa del Museu que posa en valor una mirada pròpia sobre l'art del nostre temps, amb nous continguts i interaccions socials, artístiques i culturals que es projecten des de l'especificitat de la creació artística de les terres de Ponent a contextos més amplis, com a reflex d'una societat diversa que es projecta des de l'àmbit local fins al global. El Museu, per tant, es posiciona com una institució referencial en el context nacional. I això s'ha aconseguit inicialment amb la obertura d'un equipament que se situa a l'alçada d'importants institucions museístiques del país, però que ara cal traslladar a l'àmbit de la programació artística i cultural.

### Un component vertebrador del sistema urbà de museus de Lleida

Aquest nova fita del MORERA assoleix també una dimensió col·lectiva decisiva. El nou MORERA se situa al bell mig dels equipaments públics en relació al tractament de les arts i el patrimoni artístic de la ciutat. El Museu de Lleida compta amb un patrimoni arqueològic i artístic que inclou des de la prehistòria fins als segles XIX i que ara per ara es planteja com un equipament museístic que vol abastar la història de Lleida des d'un punt de vista social. En l'altre extrem, la ciutat disposa d'un centre d'art contemporani, La Panera, que atén a la emergència artística i a les darreres tendències contemporànies en el camps de les arts visuals. Entremig del dos sorgeix ara amb força el nou MORERA amb un discurs sobre el nostre passat més recent, el del segle XX, i el del present, entenent aquest com el reconeixement a l'art contemporani ja consolidat. Aquest panorama artístic i patrimonial tan ric, al que podrien afegir-se els monuments emblemàtics dels dos turons i la projecció internacional de la Fundació Sorigué, l'activitat del Caixaforum i la de les sales de l'IEI, no te comparativa en cap altra ciutat catalana, tret de la ciutat de Barcelona. Aquesta confluència

pot contribuir a convertir el patrimoni i l'art con un dels eixos de promoció de la ciutat, al costat de la gastronomia, el turisme d'esdeveniments i de negocis i l'horta.

### Un element fonamental en la renovació de la ciutat i en la seva promoció

El nou MORERA, per tant, a més de la seva projecció específica en l'àmbit patrimonial i artístic i del seu paper en l'ecosistema museístic de la ciutat, pot jugar un paper protagonista i essencial en la renovació i promoció de la ciutat de Lleida, tant des d'un punt de vista local, com nacional i internacional.

D'una banda, el Museu té una clara voluntat de vincular-se estretament al context en què s'inserix. La seva situació estratègica, a la rambla de Ferran, respon clarament a la voluntat de contribuir de manera decisiva a una requalificació ambiental des d'un triple vessant: cultural, urbanístic i social. El museu pot ser una peça motora del projecte urbanístic de rehabilitació sectorial i integral d'aquest entorn per la seva capacitat de

reestructurar el teixit urbà amb importants efectes socioeconòmics i simbòlics.

Per altra banda, El Morera és una clara aposta per una programació diversa i de qualitat, que el situï com un element referencial en el context de l'oferta museística del país, a partir dels concepte de descentralització i com un factor fonamental en l'ampliació i la millora de l'oferta de turisme cultural de la ciutat de Lleida, que vol situar la ciutat com a capital cultural de l'interior de Catalunya i com un dels destins nacionals d'alta atractivitat, conjuntament amb la resta d'equipaments artístics i patrimonials de la ciutat.



# El Museu en xifres

**37.206**

Visites,  
participants i  
usuaris

**33.577**

Visitants a les  
exposicions

**77**

Obres  
ingressades

**20**

Préstecs

**1.129**

Usuaris de  
programes  
públics

**27**

Actuacions de  
conservació-  
restauració

**2.500**

Usuaris dels  
espais

**20.773**

Visites al web

13.000 usuaris actius

# La col·lecció

## ART I ARTISTES

La col·lecció del Museu segueix sent un dels seus puntals essencials. És una col·lecció viva i accessible, que integra obres que representen la diversitat de la societat actual, i llenguatges artístics diversos de la cultura visual moderna i contemporània. És una col·lecció que inspira relats transversals, que fa dialogar l'obra d'artistes del territori amb la d'artistes universals. El Museu potencia l'estudi i la difusió de les seves col·leccions i esdevé un referent en art modern i contemporani i en la seva conservació en l'àmbit territorial

El 2024, al MORERA hem continuat expandint i enfortint la col·lecció a través de l'ampliació de fons, gràcies a la generositat d'artistes, col·leccionistes i institucions que han fet possible la incorporació de 181 obres.

Però el Museu també potencia l'estudi i la difusió de les seves col·leccions i ho fa a través de la revisió crítica i la posada en valor de les seves obres més emblemàtiques a través d'uns relats que es despleguen en les sales d'exposició.

Antoni Garcia Lamolla. Diari d'un psicoanalista, 1935



# Arrels i horitzons. Més d'un segle d'art

**Arrels i horitzons. Més d'un segle d'art narra els canvis artístics i culturals que s'han esdevingut al llarg del segle XX i fins a l'actualitat, i posa l'accent en les obres d'art que permeten explicar moments rellevants de la nostra història.**

Amb una mirada feta des de Lleida, posant de manifest la riquesa i complexitat cultural del nostre territori que, en moments concrets, esdevé central i alternatiu en la conformació de l'art del nostre país. En l'exposició s'hi troben representades totes les arts -sense jerarquies-, formats i tècniques. A través d'un recorregut cronològic i temàtic, l'exposició posa l'accent en obres que permeten explicar moments especialment rellevants, de l'art del nostre país.

En l'exposició s'hi troben representades totes les arts -sense jerarquies-, formats i tècniques. A través d'un recorregut cronològic i temàtic, l'exposició posa l'accent en obres que permeten explicar moments especialment rellevants, com són el canvi del segle XIX al XX, els dinamisme de la Lleida als anys trenta i el seu compromís amb la modernitat, fins a la implicació dels artistes en la Guerra Civil espanyola, així com els estralls que causa l'exili. Explica també la represa de la cultura en els anys de la postguerra i el sorgiment dels moviments socials i culturals dels anys seixanta i la transició, quan l'art va acompanyar el procés de transformació de la societat. Les últimes sales se centren en l'art de finals dels anys noranta i les primeres dècades dels dos mil, que aprofundeix en la crítica social i política, però que també incideix en el qüestionament de l'entorn més proper i el propi cos des de múltiples perspectives.

## Lleida 1900. Entre la tradició i la modernitat (1900-1930)

L'inici del segle XX suposa la convivència entre el vell i el nou món, que es defineix a partir de la modernització tecnològica, el nou desenvolupament urbà i el protagonisme de les classes populars. A Catalunya, aquesta situació ve acompanyada del sorgiment del Modernisme, un moviment sociocultural que vol renovar la societat catalana. L'art reflecteix aquest món a través de la pintura, amb artistes com Carlos de Haes, Jaume Morera, Aureliano de Beruete i Baldomer Gili i Roig, en un context influït per l'arribada de la fotografia.

Alguns artistes, com Antoni Samarra i Miquel Viladrich, comencen a allunyar-se de la representació estricta de la realitat i incorporen noves temàtiques amb una forta càrrega vivencial. És aleshores que les arts gràfiques i la il·lustració emergeixen com a nous canals de comunicació, fenomen que es reflecteix en el treball de Xavier Gosé, Carles Llobet o Pepita Sagañoles, artistes d'una societat que es transforma al ritme de la modernitat i que incorpora el cinema com a mitjà d'expressió.

## Temps de conflictes (1931-1945)

A Europa, durant els anys d'entreguerres, sorgeixen diverses tendències artístiques, conegudes amb el nom d'"avantguardes", que reflecteixen les confrontacions socials i culturals de l'època. Artistes com Enric Crous, entre molts d'altres, intenten trencar amb les estructures i els llenguatges convencionals apostant per noves propostes. El surrealisme n'és un exemple, i a Lleida arrel·larà amb força, amb noms destacats com Antoni Garcia Lamolla, Leandre Cristòfol i Josep Viola. La Guerra Civil Espanyola facilitarà el desenvolupament del fotoperiodisme, especialitat en què Agustí Centelles va ser pioner; el cartellisme, en què van destacar els treballs de Carles Fontserè, i la il·lustració, en què de nou sobresurt la figura d'Antoni Garcia Lamolla. Unes propostes noves nascudes del fort compromís polític dels autors.

El posterior exili serà testimoni del sorgiment del treball d'Enric Crous en el camp de les arts gràfiques, o del de Palmira Puig en la fotografia.

## Una llarga postguerra (1946-1967)

En la postguerra, la represa de l'art i la cultura es va produir sota les directrius conservadores de la dictadura franquista, com si l'avantguarda, majoritàriament a l'exili, no hagués existit. A partir del 1950 els artistes van començar a organitzar-se en grups per afavorir la reactivació dels mecanismes de difusió i promoció de l'art més contemporani. Aquest va ser el cas, en l'àmbit lleidatà, del Grup Cogul, format per Albert Coma Estadella, Ernest Ibàñez, Víctor Pérez Pallarés, Albert Vives, Jaume Minguell i Àngel Jové. Des dels llenguatges tradicionals de la pintura i l'escultura, artistes com Lluís Trepal, Leandre Cristòfol i Rosa Siré van posar sobre la taula la dicotomia entre figuració i abstracció, que també va ser abordada pel fotògraf Ton Sirera

## Transicions (1968-1995)

A partir del 1968, després de la llarga postguerra, la societat expressa un esperit de rebel·lió i protesta que es tradueix en l'aparició de la contracultura i el seus discursos artístics, crítics amb els ordres socials i culturals establerts. A Lleida, la Petite Galerie, de l'Alliance Française, esdevé un espai transgressor on es mostren les darreres tendències artístiques catalanes a través de l'obra d'autors com Joan Brossa, Guillem Viladot, Josep Iglésias del Marquet, Àngel Jové, Sílvia Gubern, Antoni Llena i Albert Coma Estadella. És també el moment en què fa eclosió l'art performatiu, els happenings o el videoart, que practiquen artistes com Benet Rossell, Carles Hac Mor i Ferran Garcia Sevilla. Les seves creacions qüestionen el mateix objecte artístic, un tret característic de l'art conceptual que cada cop adquireix més rellevància...

## Pràctiques artístiques contemporànies (des del 1996 fins a l'actualitat)

El segle XX s'acaba i dona pas a un món globalitzat, on la revolució digital transforma la quotidianitat d'una societat cada cop més interconnectada. Artistes com Ignasi Aballí, MP&MP Rosado i Alberto Peral treballen des del qüestionament del concepte d'art, i d'altres com Evru, Marina Núñez, Antoni Abad, Núria Güell i Olga Olivera-Tabeni

centren les seves propostes en la introspecció, el propi cos o el compromís social i polític. Les obres d'Albert Bayona i Jordi V. Pou són dos exemples de treball creatiu a partir de la utilització de formats en què les noves tecnologies tenen un paper preponderant.

### Organitza i produeix

MORERA. Museu d'Art Modern i Contemporani de Lleida

### Comissari

Jesús Navarro

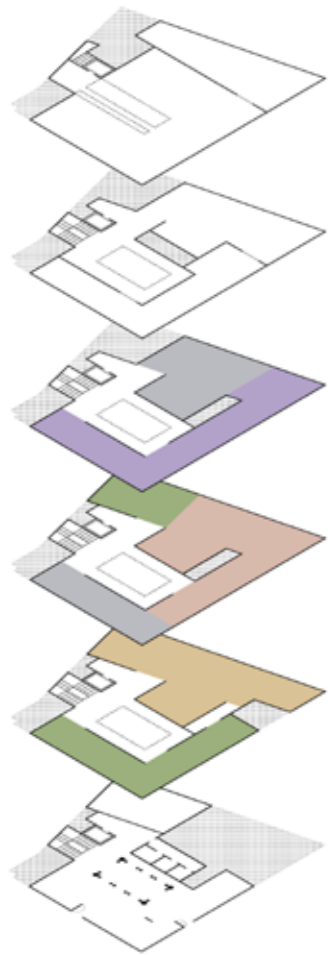
### Dates

Des del 13 d'abril de 2024

**Visitants**  
**33.080**

Jaume Morera. *Cabeza de Hierro* 1891-194





### Planta 3 INICI DE RECORREGUT

- 1 Lleida 1900. Entre la tradició i la modernitat (1900–1930)
- 2 Temps de conflictes (1931–1945)

### Planta 2

- 2 Temps de conflictes (1931–1945)
- 3 Una llarga postguerra (1946–1967)
- 4 Transicions (1968–1995)

### Planta 1

- 4 Transicions (1968–1995)
- 5 Pràctiques artístiques contemporànies (1996 fins a l'actualitat)

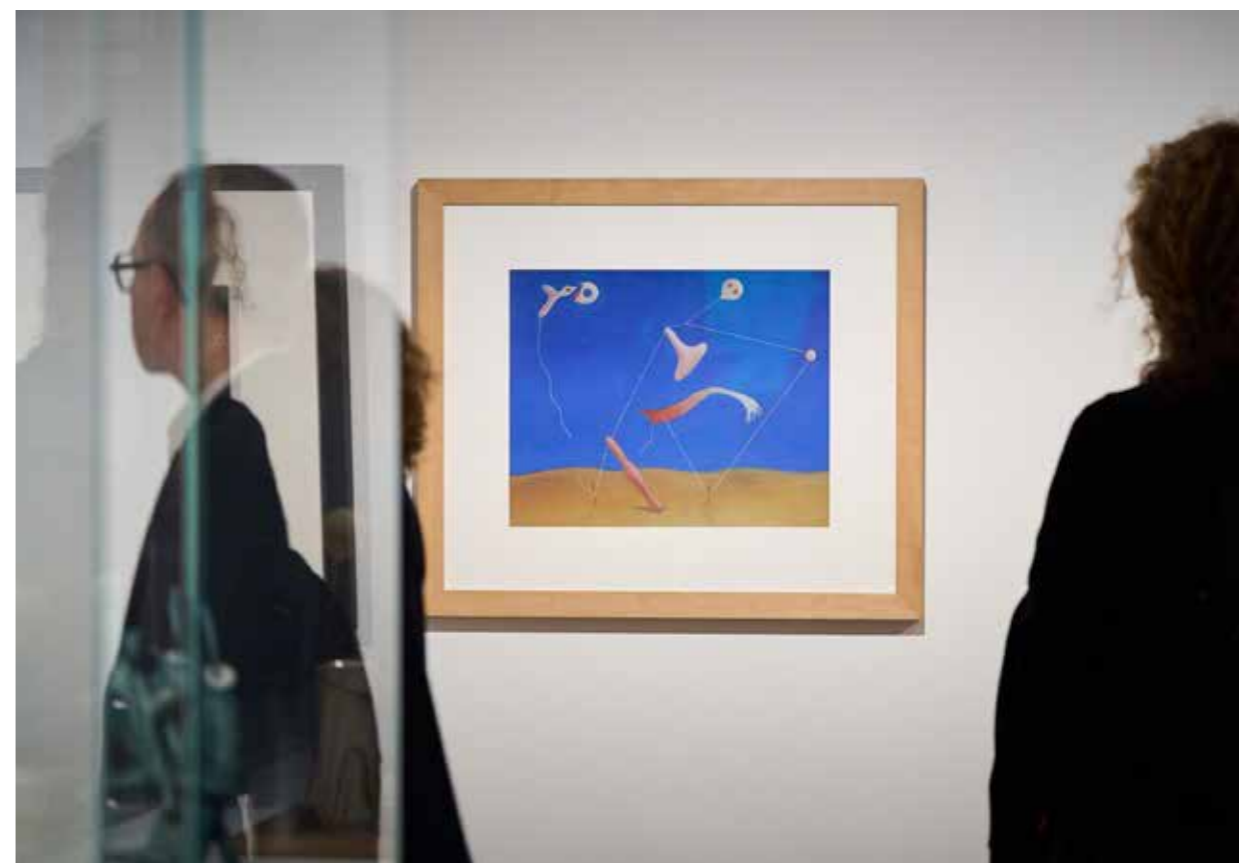




Visita escolar a l'exposició *Arrels i horitzons. Més d'un segle d'art*



Sales del Museu



## Intervenció a les sales

# Visites inesperades

**Visites inesperades, comissariada per Montse Frisach, és un projecte de les Galeries d'Art de Catalunya (GAC) i el MORERA**

En el marc de la Setmana de l'Art., Aquest projecte presenta una selecció d'obres procedents dels fons de les galeries d'art de Catalunya que dialoguen amb altres peces de la col·lecció del museu. Aquestes obres s'han col·locat al costat d'altres dels fons propis, amb les quals hi ha unes certes connexions estètiques, visuals o conceptuals i que permeten establir un diàleg d'estils i períodes diversos i una trobada entre artistes de generacions diverses però des de la contemporaneïtat.

### Organitza i produeix

Gremi de Galeries d'Art de Catalunya  
MORERA. Museu d'Art Modern i Contemporani de Lleida

### Comissària

Montse Frisach

### Dates

Del 4 de desembre de 2024 al 12 de gener de 2025

## Visites

707



# Any Magre

**Recorregut dins l'exposició Arrels i horitzons. Més d'un segle d'art**

L'itinerari Magre és un recorregut per les sales del museu a través d'algunes peces que recorden les fites que connecten Jaume Magre i Servet (Cervera, 1924 – Lleida, 18 de maig de 1999) amb el museu. L'acció s'emmarca dins la programació del Centenari Magre, impulsat per l'Ajuntament de Lleida, amb motiu del centenari del seu naixement i els vint-i-cinc anys del seu traspàs. Magre va ser regidor de la Paeria i, entre altres iniciatives, va impulsar l'Escola d'Art Municipal (ara Leandre Cristòfol), l'Aula de Teatre i la renovació del Conservatori de Música. També va tenir un paper

destacat en la renovació del Patronat del Museu d'Art Jaume Morera i de les seves línies de treball. Jaume Magre va tenir una relació estreta amb els creadors de Ponent, especialment amb els artistes vinculats a les activitats de la Petite Galerie de l'Aliança Francesa, de la qual en va ser el director. L'itinerari Magre, dins l'exposició Arrels i Horitzons. Més d'un segle d'art, assenyalava algunes d'aquestes relacions i explica les principals iniciatives que va promoure en els camps de les arts visuals.

### Organitza i produeix

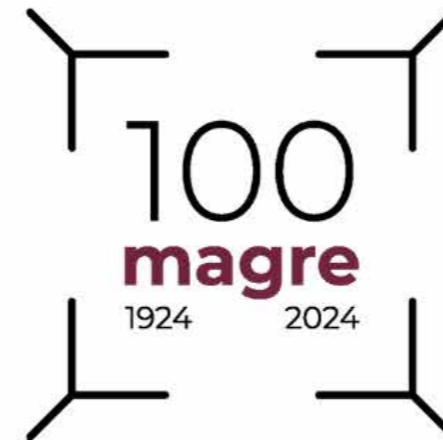
MORERA. Museu d'Art Modern i Contemporani de Lleida

### Comissari

Joan Cal

### Dates

2024



# Nous ingressos d'obra

**El 2024, la col·lecció s'ha enriquit gràcies a l'increment generós de les donacions i els dipòsits d'obra, així com de les compres a través dels diversos programes d'adquisicions de la Generalitat.**

## Donacions

S'han registrat un total de 35 obres procedents de donacions el 2024: Màrius Serra dóna la portada, 6 pàgines del còmic *Superquiet* de Miquel Gallardo i 13 pàgines il·lustrades del guió previ. Josep Anton Arnó dóna el número 7 de la revista *Negre+Argent*, amb un gravat de Victor P. Pallarés, i 12 gravats de Maria Josefa Colom Sambola inclosos en l'àlbum *Estampas Taurinas*. I Bea Porqueres dóna 1 pintura de Manuel Viola.

## Compres

D'entre les obres comprades, cal mencionar *Sense títol*, 1943 de Manuel Viola, al 2024

## Dipòsits

S'han registrat un total de 152 obres procedents de dipòsits al 2024. D'entre les més rellevants, destaquen les 3 obres de Manuel González, Enric, "Enrich". 6 de Jacint Bofarull Forasté, 4 de Miquel Bernet Toledano, "Jortge", procedents de la Comissió nacional del Còmic i la il·lustració artística, els 82 dibuixos de Miguel Gallardo de la primera exposició realitzada per Miguel Gallardo a la botiga Domingo's de Lleida (juliol, 1972), procedents de la Generalitat de Catalunya, 1 obra de Francesc Ruiz, 2 de Patricia Dauder, 1 de Marco Noris, un conjunt de llibres i publicacions de Dora Garcia, 1 una de Mònica Rikic, 1 obra d'Anna Carreras, procedents de la comissió d'adquisicions d'Art Contemporani, 1 obra de Joan Rabascall, procedents de les compres de la comissió de Postguerra i segones avantguardes, 47 fotografies de Leo Delshams i 1 obra de Jordi V. Pou, procedents de la comissió de compres del Pla Nacional de Fotografia, 1 obra de Maria Freire procedent de l'Ajuntament de Torrelameu.

## Donacions



Josepa Colom. *Estampas taurinas*

### Donació Arnó.

*Negre+Argent* revista d'Art i Poesia, num. 7 i el gravat original de Victor P. Pallarés així com les *Estampas taurinas* de Maria Josepa Colom Sambola donades per Josep Anton Arnó.



Manuel Viola. *Sense títol*,

### Donació Porqueres.

## Compres



Manuel Viola. *Sense títol*, 1943

### Compra de Manuel Viola.

Aquest excel·lent gouache de Manuel Viola, inèdit, és probablement la seva primera obra pictòrica coneguda. Va ser creat en unes circumstàncies històriques extraordinàries que, unides a una qualitat artística evident, el transformen en un testimoni excepcional.

Va ser a París i al 1943 on Viola va començar a, com a mínim, pensar i potser també a pintar, seguint els exercicis de gouache sobre paper de vidre que Miró havia mostrat, durant la dècada anterior, a la mateixa ciutat. En aquest sentit, ens trobaríem davant de l'obra pictòrica més antiga coneguda de Viola.

## Dipòsits



Marco Noris. *Sequere*, 2024

### Dipòsits de la Col·lecció Nacional d'Art Contemporani

En relació a l'art contemporani el Museu ha estat dipositari d'obres dels artistes Francesc Ruiz, Patricia Dauder, Marco Noris, un conjunt de llibres i publicacions de Dora Garcia, Mònica Rikic, Anna Carreras,



Joan Rabascall. *Jupe*, 1966

### Dipòsits de la Col·lecció Nacional d'Art de Postguerra i segones avantguardes

En relació a l'art de postguerra i segones avantguardes el Museu ha estat dipositari d'una obra de Joan Rabascall.



Leo Delshams. *Buidatge del Canal de Seròs*, 1998.

### Dipòsits de la Col·lecció Nacional de Fotografia

En relació a la fotografia onbes de Jordi V. Pou i  
Leo Delshams



Jorge. *Doña Urraca*, c.1950

### Dipòsits de la Col·lecció Nacional de Còmic i Il·lustració artística

En relació al còmic i la il·lustració artística s'ha  
dipositat obres de Enric de Manuel "Enrich", Jordi  
Bernet "Jorge", Jacint Bofarull i Miguel Gallardo.

## Inventari

### Donacions

- MORERA 5567 **Garcia, Dora.** Arxiu historic i documental, 1992–2023. 40 edicions i publicacions impreses en material de diferents característiques i mides.
- MORERA 5563 **Pérez Pallarés, Víctor.** *negre+argent*. *Revista d'Art i Poesia*, núm. 7, 1984. Impressió, 34,5 x 25,5 cm. Barcelona: Edicions del Cotal, exemplar 62/250.
- MORERA 5564 **Colom Sambola, Maria Josefa.** *Estampas taurinas*, 1963. Àlbum de gravats exemplar núm. 2/300. Barcelona: Lluís de Caralt, editor. Prefaci de Rafael Manzano. Conté dotze aiguaforts de Maria Josefa Colom estampats sobre paper de fil Guarro a l'obrador de J. Pla, Barcelona. Realització tipogràfica: Institut Gráfico Oliva de Vilanova, 26,5 x 36 cm.
- MORERA 5565 **Gallardo Paredes, Miguel.** *Superquiet* (còmic original), 2009. Portada i 6 pàgines originals a tinta sobre paper dibuixades sobre quadern Miquel Rius, 30,2 x 20,6 cm. (portada) 29,7 x 21 cm. (pàgines interiors).
- MORERA 5566 **Gallardo Paredes, Miguel.** *Superquieto* (guió original), 2009. Quadern amb 13 pàgines manuscrites i il·lustrades a tinta sobre paper, 15 x 10,5 cm.
- MORERA 5572 **Viola Gamon, Manuel.** Sense títol, c. 1977. Acrílic sobre fusta, 32 x 25 cm de Bea Porqueres

### Dipòsits

- MORERA 5567 **Garcia, Dora.** Arxiu historic i documental, 1992–2023. 40 edicions i publicacions impreses en material de diferents característiques i mides.
- MORERA 5568 **Noris, Marco.** *Sequere*. Instal·lació pictòrica en dues parts: *Recorregut* i *Recorregut topo-*



Jordi V. Pou. *Taronges*, 1827–2003, 2023

Leo Deslhams. *Quatre en un velòdrom de Lleida*, 1987

nímic, formada per 28 peces de tècnica mixta sobre paper Fabriano Accademia de 120 gr.  
Mides variables

- MORERA 5569 **Pou Jové, Jordi Vicenç.** Taronges 1827–2023, 2023. Generació d'imatge fotogràfica amb models d'intel·ligència artificial impresa sobre paper, Còpia única + 1 prova d'autor, 80 x 120 cm.
- MORERA 5570 **Carreras, Anna.** Bancals, 2022. Animació generativa en format vídeo, 10'33".
- MORERA 5571 **Rikic, Mònica.** Psychoflage, 2024. Instal·lació interactiva multisensorial, mides variables.
- MORERA 5573 **Freire Montané, Maria.** Morir per tornar a néixer, 2023. Oli sobre tela, 163 x 130 cm.
- MORERA 5575 **Delshams Valdés, Leonard.** Plaça de Sant Joan en obres (Lleida), 1984. Còpia blanc i negre Fine Art Baryta (2024) del negatiu original de 24 x 36 mm, 40 x 30 cm.
- MORERA 5576 **Delshams Valdés, Leonard.** Retrat de Perico Pastor, 1984. Còpia blanc i negre Fine Art Baryta (2024) del negatiu original de 24 x 36 mm, 30 x 40 cm.
- MORERA 5577 **Delshams Valdés, Leonard.** Judici de Berga a la caserna militar de Gardeny (Lleida), 1984. Còpia blanc i negre Fine Art Baryta (2024) del negatiu original de 24 x 36 mm, 30 x 40 cm.
- MORERA 5578 **Delshams Valdés, Leonard.** Rambla de Ferran, ofrena a Sant Anastasi (Lleida), 1984. Còpia blanc i negre Fine Art Baryta (2024) del negatiu original de 24 x 36 mm, 30 x 40 cm.
- MORERA 5579 **Delshams Valdés, Leonard.** Plaça Clot de les Granotes (Lleida), 1984. Còpia blanc i negre Fine Art Baryta (2024) del negatiu original de 24 x 36 mm, 30 x 40 cm.
- MORERA 5580 **Delshams Valdés, Leonard.** Vinaixa, la Nit de Maria, 1984. Còpia blanc i negre Fine Art Baryta (2024) del negatiu original de 24 x 36 mm, 30 x 40 cm.
- MORERA 5581 **Delshams Valdés, Leonard.** Cervera, cardenal Tarancón i germanes del Cor de Maria, 1984.

- MORERA 5582 **Delshams Valdés, Leonard.** Homenatge a Enric Pubill "Lo Parrano" a la discoteca Klaxxon II (Lleida), 1984. Còpia blanc i negre Fine Art Baryta (2024) del negatiu original de 24 x 36 mm, 30 x 40 cm.
- MORERA 5583 **Delshams Valdés, Leonard.** Obres d'arqueologia, futur Auditori Enric Granados (Lleida), 1985. Còpia blanc i negre Fine Art Baryta (2024) del negatiu original de 24 x 36 mm, 30 x 40 cm.
- MORERA 5584 **Delshams Valdés, Leonard.** La Fura dels Baus, 1985. Còpia blanc i negre Fine Art Baryta (2024) del negatiu original de 24 x 36 mm, 30 x 40 cm.
- MORERA 5585 **Delshams Valdés, Leonard.** Vaga de fam a la presó Lleida-2 (Lleida), 1985. Còpia blanc i negre Fine Art Baryta (2024) del negatiu original de 24 x 36 mm, 30 x 40 cm.
- MORERA 5586 **Delshams Valdés, Leonard.** Festa Major de Maig. La Reina, la princesa i el porta gegants (Lleida), 1985. Còpia blanc i negre Fine Art Baryta (2024) del negatiu original de 24 x 36 mm, 30 x 40 cm.
- MORERA 5587 **Delshams Valdés, Leonard.** Aplec del Caragol al Xoperal del riu Segre (Lleida), 1985. Còpia blanc i negre Fine Art Baryta (2024) del negatiu original de 24 x 36 mm, 30 x 40 cm.
- MORERA 5588 **Delshams Valdés, Leonard.** Fira de Sant Miquel. Jordi Pujol, Antoni Siurana i autoritats (Lleida), 1985. Còpia blanc i negre Fine Art Baryta (2024) del negatiu original de 24 x 36 mm, 30 x 40 cm.
- MORERA 5589 **Delshams Valdés, Leonard.** Lluita lliure a la sala "Els Pagesos" (Lleida), 1985. Còpia blanc i negre Fine Art Baryta (2024) del negatiu original de 24 x 36 mm, 30 x 40 cm.
- MORERA 5590 **Delshams Valdés, Leonard.** Àgata Ruiz de la Prada desfilant amb un vestit seu a la botiga Domingo's (Lleida), 1985. Còpia blanc i negre Fine Art Baryta (2024) del negatiu original de 24 x 36 mm, 30 x 40 cm.
- MORERA 5591 **Delshams Valdés, Leonard.** Alcarràs. Matança del porc, 1986. Còpia blanc i negre Fine Art Baryta (2024) del negatiu original de 24 x 36 mm, 30 x 40 cm.
- MORERA 5592 **Delshams Valdés, Leonard.** Camp d'Esports (Lleida). UE Lleida- Barcelona B, 1986. Còpia blanc i negre Fine Art Baryta (2024) del negatiu original de 24 x 36 mm, 30 x 40 cm.
- MORERA 5593 **Delshams Valdés, Leonard.** Inauguració Plaça Sant Joan (Lleida), 1986. Còpia blanc i negre Fine Art Baryta (2024) del negatiu original de 24 x 36 mm, 30 x 40 cm.
- MORERA 5594 **Delshams Valdés, Leonard.** Ana Belén, actuació Mercolleida (Lleida), 1986. Còpia blanc i negre Fine Art Baryta (2024) del negatiu original de 24 x 36 mm, 30 x 40 cm.
- MORERA 5595 **Delshams Valdés, Leonard.** Últimes famílies del Canyeret (Lleida), 1986. Còpia blanc i negre Fine Art Baryta (2024) del negatiu original de 24 x 36 mm, 30 x 40 cm.
- MORERA 5596 **Delshams Valdés, Leonard.** Judici de la fuga de Juan José Moreno "El Vaquilla" a l'Audiència de Lleida, 1986. Còpia blanc i negre Fine Art Baryta (2024) del negatiu original de 24 x 36 mm, 30 x 40 cm.
- MORERA 5597 **Delshams Valdés, Leonard.** Encadenament d'objectors de consciència a Gardeny (Lleida), 1986. Còpia blanc i negre Fine Art Baryta (2024) del negatiu original de 24 x 36 mm, 30 x 40 cm.
- MORERA 5598 **Delshams Valdés, Leonard.** Vaga de ramaders (Lleida), 1987. Còpia blanc i negre Fine Art Baryta (2024) del negatiu original de 24 x 36 mm, 30 x 40 cm.
- MORERA 5599 **Delshams Valdés, Leonard.** Quatre en un. Velòdrom de Lleida, 1987. Còpia blanc i negre Fine Art Baryta (2024) del negatiu original de 24 x 36 mm, 30 x 40 cm.
- MORERA 5600 **Delshams Valdés, Leonard.** El filòsof francès Bernard-Henry Lévy als Camps Elisis (Lleida), 1987. Còpia blanc i negre Fine Art Baryta (2024) del negatiu original de 24 x 36 mm, 40 x 30 cm.
- MORERA 5601 **Delshams Valdés, Leonard.** Globus i antic Camp d'Esports (Lleida), 1987. Còpia blanc i negre Fine Art Baryta (2024) del negatiu original de 24 x 36 mm, 30 x 40 cm.
- MORERA 5602 **Delshams Valdés, Leonard.** Amb la cadira no val. Lluita lliure. Pepe Peyró i Celso Sotelo al pavelló Antorcha (Lleida), 1987. Còpia blanc i negre Fine Art Baryta (2024) del negatiu original de 24 x 36 mm, 30 x 40 cm.
- MORERA 5603 **Delshams Valdés, Leonard.** Així no es pot jugar. Antoni Palau pateix una falta. Partit UE Lleida-Castilla (Lleida), 1988. Còpia blanc i negre Fine Art Baryta (2024) del negatiu original de 24 x 36 mm, 30 x 40 cm.

- MORERA 5604 **Delshams Valdés, Leonard.** Buidatge del Canal de Seròs al seu pas per La Bordeta (Lleida), 1988. Còpia blanc i negre Fine Art Baryta (2024) del negatiu original de 24 x 36 mm, 30 x 40 cm.
- MORERA 5605 **Delshams Valdés, Leonard.** Construcció nous jutjats al Canyeret (Lleida), 1988. Còpia blanc i negre Fine Art Baryta (2024) del negatiu original de 24 x 36 mm, 30 x 40 cm.
- MORERA 5606 **Delshams Valdés, Leonard.** Anul·lació concert Ramoncín. Guardia urbà arrossegant per la cabellera un jove (Lleida), 1988. Còpia blanc i negre Fine Art Baryta (2024) del negatiu original de 24 x 36 mm, 30 x 40 cm.
- MORERA 5607 **Delshams Valdés, Leonard.** Vaga general. Manifestació per la Rambla d'Aragó (Lleida), 1988. Còpia blanc i negre Fine Art Baryta (2024) del negatiu original de 24 x 36 mm, 30 x 40 cm.
- MORERA 5608 **Delshams Valdés, Leonard.** Josep Lluís Núñez guanya les eleccions del F.C. Barcelona (Barcelona), 1989. Còpia blanc i negre Fine Art Baryta (2024) del negatiu original de 24 x 36 mm, 30 x 40 cm.
- MORERA 5609 **Delshams Valdés, Leonard.** F.C. Barça-Real Madrid. Julio Salinas, Ricardo Gallego i Francisco Buyo (Barcelona), 1989. Còpia blanc i negre Fine Art Baryta (2024) del negatiu original de 24 x 36 mm, 30 x 40 cm.
- MORERA 5610 **Delshams Valdés, Leonard.** Barcelona, Palau de la Generalitat. Jordi Pujol i Antoni Siurana, 1989. Còpia blanc i negre Fine Art Baryta (2024) del negatiu original de 24 x 36 mm, 30 x 40 cm.
- MORERA 5611 **Delshams Valdés, Leonard.** Colons de Montagut. Enfrontament de guardes de seguretat i colons, 1989. Còpia blanc i negre Fine Art Baryta (2024) del negatiu original de 24 x 36 mm, 30 x 40 cm.
- MORERA 5612 **Delshams Valdés, Leonard.** Delegació d'Agricultura, protesta pagesos (Lleida), 1989. Còpia blanc i negre Fine Art Baryta (2024) del negatiu original de 24 x 36 mm, 30 x 40 cm.
- MORERA 5613 **Delshams Valdés, Leonard.** Leandre Cristòfol, exposició Fundació Miró (Barcelona), 1989. Còpia blanc i negre Fine Art Baryta (2024) del negatiu original de 24 x 36 mm, 30 x 40 cm.
- MORERA 5614 **Delshams Valdés, Leonard.** Celebració de l'ascens a Primera divisió de la UE Lleida davant de la Paeria (Lleida), 1993. Còpia color Photo Rag Baryta (2024) del negatiu original de 24 x 36 mm, 30 x 40 cm.
- MORERA 5615 **Delshams Valdés, Leonard.** Pepe Rubianes al Teatre Principal (Lleida), 2002. Còpia color Photo Rag Baryta (2024) del negatiu original de 24 x 36 mm, 30 x 40 cm.
- MORERA 5616 **Delshams Valdés, Leonard.** Explosió de gas butà al barri de la Mariola (Lleida), 2005. Còpia color Photo Rag Baryta (2024) del negatiu original de 24 x 36 mm, 30 x 40 cm.
- MORERA 5617 **Delshams Valdés, Leonard.** Joaquín Ureña, exposició Museu d'Art Jaume Morera (Lleida), 2015. Còpia color Photo Rag Baryta (2024) del negatiu original de 24 x 36 mm, 30 x 40 cm.
- MORERA 5618 **Delshams Valdés, Leonard.** Benet Rosell davant del seu Arbre Paer (Lleida), 2015. Còpia color Photo Rag Baryta (2024) del negatiu original de 24 x 36 mm, 30 x 40 cm.
- MORERA 5619 **Delshams Valdés, Leonard.** Pavelló de Vidre, prec dels musulmans durant el Ramadà (Lleida), 2015. Còpia color Photo Rag Baryta (2024) del negatiu original de 24 x 36 mm, 30 x 40 cm.
- MORERA 5620 **Delshams Valdés, Leonard.** 1 d'Octubre, repressió de la Policia Nacional al Col·legi electoral del Centre cívic de la Mariola (Lleida), 2017. Còpia color Photo Rag Baryta (2024) del negatiu original de 24 x 36 mm, 30 x 40 cm.
- MORERA 5621 **Dauder Torruella, Patrícia.** Passage, 2019. Pastel i llapis sobre tela, 146 x 184 cm.
- MORERA 5622 **Dauder Torruella, Patrícia.** Chambers, 2015. Llapis i marques de contacte amb el sol sobre tela, 230 x 156 cm.
- MORERA 5623 **Rabascall, Joan.** Jupe, 1966. Collage i pintura sobre paper, 50 x 65 cm.
- MORERA 5624 **Francesc Ruiz.** Kiosco de la Ciudad del Transporte, 2022. Instal·lació formada per un mural imprès digitalment, una prestatgeria-revister de metall esmaltat i 500 còpies de publicacions offset de 64 pàgines, DIN A4 c/u, 883 x 335 x 50 cm.
- MORERA 5626 **Bernet Toledano, Miquel "Jorge".** Doña Urraca (desmai), c. 1950. Pàgina original de la sèrie



Francesc Ruiz. Kiosco de la Ciudad del Transporte, 2022

- MORERA 5627 **Bernet Toledano, Miquel "Jorge".** Doña Urraca (carterista), c. 1950. Pàgina original de la sèrie "Doña Urraca" publicada a la revista "Pulgarcito", tinta xinesa sobre paper, 44 x 30 cm
- MORERA 5628 **Bernet Toledano, Miquel "Jorge".** El caballero Simón pequeño pero matón, 1948-1960. Pàgina original de la sèrie "El caballero Simón", tinta xinesa sobre paper, 43 x 19 cm
- MORERA 5629 **Bernet Toledano, Miquel "Jorge".** Don Pancho, 1948-1960. Pàgina original de la sèrie "Don Pancho", tinta xinesa sobre paper, 14,5 x 19,5 cm
- MORERA 5630 **Bofarull Forasté, Jacint.** Amor conjugal (acudit), 1929. Tinta xinesa sobre cartolina, 25,5 x 18 cm.
- MORERA 5631 **Bofarull Forasté, Jacint.** Hipnotisme (vinyeta humorística), c. 1930. Tinta xinesa sobre cartolina, 25,5 x 18 cm.
- MORERA 5632 **Bofarull Forasté, Jacint.** Acudit, 1931. Tinta xinesa sobre cartolina, 25,5 x 36,5 cm.
- MORERA 5633 **Bofarull Forasté, Jacint.** Caricatura d'Anselm Clavé, 1931. Tinta xinesa sobre cartolina, 25,5 x 32 cm.
- MORERA 5634 **Bofarull Forasté, Jacint.** Caricatura de Manuel Azaña (esbós), 1931. Tinta xinesa sobre cartolina, 23 x 28 cm.
- MORERA 5635 **Bofarull Forasté, Jacint.** Bicicletas Berisco. A plazos, 1932. Esbós per al cartell publicitari de Bicicletas Berisco (Casa Beristain, Barcelona). Guaix sobre cartolina, 21 x 15 cm.
- MORERA 5636 **De Manuel González, Enric, "Enrich".** El caco Bonifacio, 1959. Original del còmic publicat a la revista "Tio Vivo" (Editorial Bruguera, Barcelona) l'abril de 1959. Tinta xinesa sobre paper, 42 x 32 cm.
- MORERA 5637 **De Manuel González, Enric, "Enrich".** Humor sin palabras, 1978. Original del còmic publicat a la revista "Zipi y Zape. Extra 158" (Editorial Bruguera, Barcelona). Tinta xinesa sobre paper, 42 x 32 cm.
- MORERA 5638 **De Manuel González, Enric, "Enrich".** Humor sin palabras, 1974. Original del còmic publicat a la revista "Zipi y Zape. Extra 91" (Editorial Bruguera, Barcelona). Tinta xinesa sobre paper, 42 x 32 cm.
- MORERA 5639 **Gallardo Paredes, Miguel.** The Origin of the Black Plague (Conjunt de dibuixos originals), 1972. Conjunt 82 dibuixos originals i una llibreta amb 42 apunts de la primera exposició realitzada per Miguel Gallardo a la botiga Domingo's de Lleida (juliol, 1972). Bolígraf i tinta sobre cartolina i paper. Mides variables (dibuixos), 21,5 x 15,5 cm (llibreta).

## Compres

MORERA 5625 **Viola Gamon, Manuel**. Sense títol, 1943. Guaix, oli i aglutinant sobre paper de vidre, 28,5 x 22 cm.

# Registre d'obra i documentació

La tasca de registre inclou tota la tramitació i coordinació dels procediments aplicables per a l'entrada d'obres a les col·leccions del Museu en funció de les diferents formes d'ingrés: compres, donacions, dipòsits, assignacions i dacions. I si s'escau, les possibles baixes a la col·lecció com a conseqüència del retorn de dipòsits. Al seu torn, el registre controla l'emmagatzemament de les obres d'art i l'organització de la ubicació de les peces, així com el seguiment dels seus moviments, tant interns com externs.

El registre inclou també la sistematització en suport informàtic de les dades de les obres, així com l'organització de l'arxiu d'imatges i la gestió de les sol·licituds externes de lloguer i venda de reproduccions.

Des de l'any 2003, el programari informàtic que empra el Museu per a la documentació de les col·leccions ha estat Museum Plus, un programari adoptat per la Generalitat de Catalunya per impulsar la informatització de totes les col·leccions de patrimoni artístic moble existents a Catalunya.

La documentació de les col·leccions i el suport a les tasques de recerca i difusió són una prioritat del Museu en el seu treball diari, sense oblidar l'aportació als projectes editorials que acompanyen les exposicions.

L'Arxiu fotogràfic ha continuat ampliant els seus fons amb la realització de noves reproduccions de les obres que integren les col·leccions del Museu i les seves activitats. La seva tasca dona suport i s'alimenta de les necessitats gràfiques de tot el personal del Museu, i respon a les peticions externes que sol·liciten noves reproduccions o imatges digitals.

S'han atès igualment sol·licituds de reproduccions fotogràfiques externes, destinades principalment a la reproducció en catàlegs d'exposicions temporals i a les necessitats d'investigadors, universitats, editorials, etc. Finalment, la contínua actualització de les imatges de la col·lecció, el seguiment dels processos de restauració o el registre continu de les activitats esdevingudes al Museu han contribuït a ampliar el nombre d'imatges digitals..

<b>Exposicions de col·lecció</b>	<b>470</b>
Arrels i Horitzons. Més d'un segle d'art	470

<b>Préstecs temporals</b>	<b>20</b>
---------------------------	-----------

# Conservació i restauració

Durant l'any 2024 l'activitat de conservació-restauració ha estat centrada en el trasllat de 4.800 peces de les col·leccions del Museu a la nova seu del MORERA i la seva posterior ubicació i condicionament a la sala de reserva o a les sales d'exposició. A més s'han realitzat estudis d'estat de conservació, diagnòstics i intervencions de conservació i/o restauració en obres sol·licitades en préstec i en les de nou ingrés (donacions, compres o dipòsits). I, per tal de vetllar per l'estat de conservació de tots els béns patrimonials que custodia el Museu, s'han dut a terme les mesures de conservació preventiva, vigilància i seguiment de l'estat de conservació, així com del seguiment de les condicions climàtiques a les reserves del Museu, als espais expositius i a les obres en trànsit. Igualment, s'han efectuat les tasques relatives al control i la inspecció de les obres dipositades a les diferents dependències de l'Ajuntament de Lleida..

## TRASLLAT, UBICACIÓ I CONDICIONAMENT DE LES COL·LECCIONS

L'activitat més complexa ha estat el trasllat de 4.800 obres d'art que formen part de les col·leccions del Museu des de l'anterior sala de reserva fins a la nova seu del MORERA a Rambla Ferran. Les tasques de manipulació (embalatge, càrrega, transport i descàrrega) de totes les peces es van realitzar tenint en compte el tipus de material constituït d'aquestes, el grau de risc segons la seva fragilitat i el seu estat de conservació, tenint en consideració que es tractava d'un embalatge a curt termini. Durant tot aquest procés es va dur a terme un registre exhaustiu de cada moviment d'obra.

Un cop les obres van arribar al Museu es van prioritzar les tasques de conservació preventiva, condicionament i muntatge de les peces que formaven part de la nova exposició *Arrels i horitzons. Més d'un segle d'art*, fent el seguiment d'adequació per a la seva correcta manipulació i exposició.

Ubicació i condicionament de les obres a la nova sala de reserva: es van distribuir les obres en les diferents unitats d'emmagatzematge. Les pintures sobre tela i fusta a les graelles, les escultures als armaris i l'obra gràfica i les fotografies entre les planeres i les prestatgeries. La sala es va ordenar seguint el tipus de numeració recomanat per Re-org

## INTERVENCIONS DE CONSERVACIÓ-RESTAURACIÓ A LES SALES D'EXPOSICIÓ DEL MUSEU

S'han realitzat tasques en conservació preventiva, com ara el seguiment de les condicions ambientals (control d'humitat relativa, temperatura i il·luminació), les revisions periòdiques de l'estat de conservació de totes les peces exposades i intervencions curatives puntuals.

Es va acollir en el discurs expositiu permanent del Museu l'exposició *Visites inesperades*, amb la incorporació de varies peces, procedents de diverses Galeries d'Art de Catalunya, en les diferents sales d'exposició. Realitzant el muntatge de les obres i el seguiment de l'estat de conservació, així com el desmuntatge i embalatge.

Control de les dades climàtiques: registres dels espais del Museu, tant expositius com de reserva, fent un seguiment de les variacions d'humitat relativa i temperatura. Buidatge mensual de les dades registrades per tal de portar un control de possibles canvis en les condicions climàtiques i realització de les corresponents gràfiques..

## INTERVENCIONS DE CONSERVACIÓ-RESTAURACIÓ DE LES OBRES QUE FORMEN PART DE LES EXPOSICIONS ITINERANTS I PRÉSTECES TEMPORALS

Pel que fa a les obres que han sortit del Museu per a les exposicions itinerants o préstecs temporals s'ha fet l'avaluació de l'estat de conservació, l'elaboració dels informes d'estat de conservació d'entrada i de sortida, les intervencions de conservació i/o restauració, la realització d'embalatges i, quan ha estat necessari, les funcions de correu.

Per a l'exposició *Cossos d'aigua. Encarnacions aquoses de matèria i significats* realitzada al Centre d'Art La Panera s'han restaurat tres obres (d'Enric Garsaball, Marià Gomà i Ramon Mestre Vidal). Per a l'exposició *De Montmartre a Montparnasse. Artistes catalans a París 1889-1914* al Museu Picasso de Barcelona, s'han restaurat dues obres de Xavier Gosé. I per a l'exposició *L'escriptura en el relat artístic*, que es va dur a terme a la seu del departament de Cultura del Consell de Mallorca s'han fet tasques de conservació- restauració a una obra de Maria Jacarilla

## INGRESSOS D'OBRA. INTERVENCIONS DE CONSERVACIÓ-RESTAURACIÓ

Amb la incorporació de noves peces al fons del Museu, s'han realitzat diferents tasques: avaluació de l'estat de conservació, documentació fotogràfica, redacció de l'informe d'entrada, canvi del sistema d'emmagatzematge, condicionament i, en alguns casos, tractaments puntuals de restauració. Intervencions necessàries per obtenir la informació completa de les obres i assegurar una correcta adequació per exposar-les o preservar-les a la sala de reserva.

## INTERVENCIONS DE CONSERVACIÓ PREVENTIVA EN ELS FONDS DOCUMENTALS

S'han dut a terme les tasques de conservació preventiva habituals que comporta la gestió dels fons documentals. S'han canviat els diferents sistemes de protecció i emmagatzematge dels fons que s'han inventariat i digitalitzat, i s'han substituït els embalatges antics (caixes, bosses, sobres...) de materials inadequats per embalatges nous de materials idonis per a una correcta conservació.

## PROJECTE AVALUACIÓ CONSERVACIÓ PREVENTIVA

El servei de museus, conjuntament amb el Centre de Restauració de Béns Mobles de Catalunya, i en el marc de l'objectiu 4.5.1 del Pla de Museus, va impulsar el projecte avaluació per conèixer el grau d'implementació de la conservació preventiva als museus catalans.

En el cas del MORERA, l'empresa avaluadora va ser Nordest, Museum and Exhibit Services SL., duent a terme unes enquestes per conèixer el grau d'implementació de la conservació preventiva en el Museu. L'avaluació va implicar entrevistes, supervisió i visites a l'exposició permanent per comprovar els sistemes expositius i a les dues sales de reserves per veure les unitats d'emmagatzematge i els objectes emmagatzemats. El resultat de l'avaluació va ser satisfactòria.

## VISITES TÈNIQUES ESPECIALITZADES

S'han dut a terme les visites de l'activitat Cuidem les obres d'art que s'han realitzat cada primer divendres de mes -dues sessions: una de matí i una de tarda- i visites d'alumnes d'ESO i Batxillerat de diferents instituts.

Vam participar en el Cicle de visites tècniques especialitzades, organitzat per la CRAC (Conservadors Restauradors associats de Catalunya) on les persones sòcies van poder conèixer el Museu, especialment, la sala de reserva i el taller de restauració.

# Recerca



## Artistes. Femení plural.

EL Museu dona suport a les investigacions i treballs monogràfics que es desenvolupen en el marc del projecte **Artistes. Femení plural** de la Xarxa de Museus d'Art de Catalunya

Des del 2019 la Xarxa de Museus d'Art de Catalunya està impulsant la recerca i l'estudi de les artistes que formen part de les seves col·leccions amb la idea de rescatar-les i recuperar-ne l'obra i la memòria. Es treballa amb l'objectiu de reivindicar el paper que les artistes han tingut en l'art català i amb la necessitat de generar noves recerques per posar en valor i difondre les seves creacions.

Dirigit per la investigadora i historiadora de l'art Elina Norandi, posem a l'abast de tothom aquest cens on s'han identificat més de 1300 artistes des del segle XVII fins als nostres dies, amb una presència majoritària d'artistes contemporànies. Un cens que ha fet emergir de l'oblit una xifra molt significativa d'autores i que ha de servir per estudiar i donar veu a moltes artistes, moltes fins ara desconegudes o de les quals en tenim molt poca informació.



## Constel·lacions.

L'objectiu d'aquest projecte innovador de recerca aplicada és la de proveir al Museu d'un entorn on vincular la documentació diversa de manera que es faciliti la cerca i la recuperació de la informació i es potenciï la relació entre els diferents recursos d'informació del Museu. Aquesta sistema aïxoplugu sota un sol sistema la documentació de les col·leccions del Museu, la documentació administrativa, els fons documentals d'arxiu, articles de recerca, bibliografia, premsa, arxiu d'imatges, i es obert a la incorporació de noves tipologies de dades.

El sistema, de programari lliure, preveu l'exportació de dades, la difusió virtual, la geolocalització i la dotació d'un potent motor de recerca pública dels recursos informatius del Museu.



## Quimera. Arxiu LGBTQ+

Visibilitat a obres, artistes, publicacions i projectes LGBTQ+ del conjunt dels museus de la Xarxa. Es tracta d'un projecte obert que neix amb la voluntat de reparar la violència i la invisibilitat històriques que han patit els i les artistes que, per la seva manera de desitjar o d'identificar-se, han quedat al marge dels relats oficials de la història de l'art.

El projecte pren el nom de la figura mitològica Quimera i n'assumeix el doble significat: d'una banda, vol compilar el material vinculat a imaginaris, vivències o identitats LGBTQ+; de l'altra, el projecte, com l'ésser mitològic, es concep com un dispositiu híbrid, virtual i d'accés obert, que aplega diversos recursos: constel·lacions temàtiques, un arxiu 3D, un espai de consulta de recerques i estudis, i una plataforma que recull les iniciatives dels museus de la Xarxa relacionades amb la diversitat sexual i de gènere. Amb Quimera, la Xarxa fa un pas ferm cap a la inclusió i la revisió crítica dels relats museístics.

# Préstecs d'obra

## Festival de Danza de Palencia

Organitza: Fundación Díaz Caneja Palencia

Lloc: Fundación Díaz Caneja Palencia

Dates: Del 19 al 25 de febrero de 2024

Obra/es: Another pa amb tomàquet (MALL 2003) de **Ribot, Maria** "La Ribot"

## Fronteres. Línia de tall

Organitza: Museu de Llivia

Lloc: Museu de Llivia

Dates: Del 15/06/2024 – 5/01/2025

Obra/es: *Apátrida por voluntad propia* (MORERA 4324) de **Núria Güell**

## Mortals (Preludi)

Organitza: MAC Mataró Art Contemporani

Lloc: MAC Mataró Art Contemporani (La Presó)

Dates: Del 23 de març al 28 d'abril de 2024

Obra/es:

- Tránsitos (MORERA 3536.02) de **Susana Casares**
- Rare et magnifique (MORERA 3555) d'**Adriana Wallis**

## Trini Tinturé. Retrospectiva

Organitza: Saló Internacional del Còmic Barcelona

Lloc: Saló Internacional del Còmic Barcelona 2024

Recinte de Fira Barcelona, Montjuïc

Dates: Del 3 al 5 de maig de 2024

Obra/es:

- Portada d'Emma es "encantadora" (Vol. 1) (MORERA 5003) de **Trini Tinturé**
- Portada d'Emma es "encantadora" (Vol. 2) (MORERA 5004) de Trini Tinturé
- Emma es "encantadora" (MORERA 5013.06) de Trini Tinturé

## Donde nada ocurre

Organitza: Contemporary Art Now

Lloc: Moli de Sa Punta, Sant Antoni de Portmany, Eivissa

Dates: Del 17 de junio al 15 de julio de 2024

Obra/es: GLORY'S. Donde nada ocurre (MORERA 4308.02 - 4308.03) de **Irene de Andrés Vega**

## Núria Güell. Festival Panoràmic

Organitza: Festival Panoràmic

Lloc: Espai d'Arts de Roca Umbert Fàbrica de les Arts de Granollers

Dates: Del 10 d'octubre al 24 de novembre de 2024

Obra/es: *Los mensajes de la Feria de las Flores* (MORERA 4311.02) de **Núria Güell**

## Josep Iglésias del Marquet

Organitza: La Virreina. Centre de la Imatge

Lloc: Sala Miserachs. La Virreina. Centre de la Imatge

Dates: Del 15 de novembre de 2024 al 30 de març de 2025

Obra/es:

- Sense títol (MORERA 2168) de **Josep Iglésias del Marquet**
- Sense títol (MORERA 2170) de Josep Iglésias del Marquet
- Sense títol (MORERA 2182) de Josep Iglésias del Marquet
- Sense títol (MORERA 2196) de Josep Iglésias del Marquet
- Sense títol (MORERA 2198) de Josep Iglésias del Marquet
- Sense títol (MORERA 2200) de Josep Iglésias del Marquet
- Sense títol (MORERA 2201) de Josep Iglésias del Marquet

## Laia Estruch. Hello Everyone

Organitza: Museo Nacional Centro de Arte Reina Sofía

Lloc: Museo Nacional Centro de Arte Reina Sofía. Madrid

Dates: Del 25 de febrero al 1 de septiembre de 2025

Obra/es: *Kite* (MORERA 5392) de **Laia Estruch**

## Dora García. Books are the best things

Organitza: Centre d'Art La Panera

Lloc: Centre d'Art La Panera, Lleida

Dates: Del 19 d'octubre de 2024 al 2 de febrer de 2025

Obra/es: *Arxiu Dora Garcia 1992-2023* (MORERA 5566) de **Dora Garcia**

## L'escritura en el relat artístic

Organitza: Fundació Mallorca Literària

Lloc: Centre Cultural de la Misericòrdia, Palma

Dates: Del 26 d'octubre al 25 de novembre de 2024

Obra/es: *Notas al pie de Dublinesca* (MORERA 3556) de **Marla Jacarilla**

## Transformació: 10 anys de relacions artístiques Berlín-Castelló

Organitza: Fundació Caixa Castelló

Lloc: Sala Sant Miquel, Castelló. Fundació Caixa Castelló

Dates: Del 25 de gener al 5 d'abril de 2025

Obra/es: *Transformació* (MORERA 4816) de **Chema Alvargonzález**

# Programes públics

El Museu amplia i multiplica les seves missions socials i de servei i, amb els seus programes públics, reforça la relació que manté amb les comunitats que li donen sentit, alhora que explora quin paper continuarà jugant davant dels grans reptes col·lectius com la sostenibilitat, la salut, l'envelliment, la intel·ligència artificial, la tecnologia o els conflictes globals.

## Programa Context\_



### Alimentar-T

#### Art i Salut.

El projecte Aliment-ART, una coproducció del MORERA i el CAP Rambla de Ferran, s'adreça a persones majors de 18 anys migrades en risc d'exclusió social i amb patologies cròniques de l'ABS Lleida-1. El projecte està alineat amb la proposta de la Fundació Arts in Health International Foundation (AiHIF) que pretén posar en valor el potencial de les arts en la millora de la salut de les persones i les societats. L'art permetrà treballar tot un seguit d'aspectes relacionats amb l'alimentació per millorar-ne l'hàbit i l'adherència a les propostes de cada patologia crònica. El Museu actua com a facilitador de l'exploració, del diàleg, del debat i de la creació de relats del grup que es relacionaran amb els continguts que els professionals del CAP treballaran en cada sessió.

#### Dates

2024

#### Usuaris

56

# Programa Museu Obert



## Cuidem les obres d'art

### Visita al taller de conservació i restauració.

Les obres d'art requereixen conservacions concretes i, en determinats casos, processos de restauració. T'agradaria conèixer-los? Endinsa't en les profunditats del Museu i descobreix com es cuiden les obres amb una visita a la Sala de Reserva.

#### Dates

27/09; 25/10; 22/11; 20/09

#### Assistents

89,



## Abstractes. Visita i taller familiar

Sempre hem d'entendre què és el que s'hi representa, en les obres d'art? Com és que hi ha artistes que només pinten ratlles i colors? En aquest taller descobrirem com l'art va passar de la figuració a l'abstracció a partir de les creacions dels artistes de la col·lecció i ens posarem a la seva pell com a creadors d'obres abstractes.

#### Dates

juny 17/11

#### Assistents

65



## El pintor de les neus. Visita i taller familiar

Hi ha moltes maneres de representar la neu, i no sempre són fàcils. Jaume Morera hi era un expert, i per això l'anomenaven "el pintor de les neus". En aquesta visita taller coneixerem les muntanyes nevades que va pintar Morera al llarg de la seva trajectòria artística i experimentarem amb diferents tècniques artístiques que poden ajudar a representar la neu.

#### Dates

15/09; 28/12

#### Assistents

60



## Dibuixar en l'espai. Visita i taller familiar

En aquesta activitat coneixerem els escultors més representatius de la col·lecció i les diferents maneres com han treballat el volum. Per treballar els conceptes amb les nostres mans, farem un taller d'escultura en què experimentarem amb diferents tècniques artístiques com si dibuixéssim en l'espai..

### Dates

20/10; 15/12

### Assistents

60



## La Nit dels Museus

### Una nit de portes obertes

Un any més, per setzena vegada, els museus i els equipaments culturals de la ciutat de Lleida celebren conjuntament aquesta iniciativa europea amb un seguit d'activitats gratuïtes per a tothom i portes obertes a les seves exposicions.

Promoguda pel Consell d'Europa i l'ICOM (Consell Internacional dels Museus), la Nit dels Museus se celebra cada any en paral·lel al Dia Internacional dels Museus (18 de maig). El seu objectiu és situar les institucions museístiques europees en un projecte comú per promoure-les entre un públic divers i oferir una manera diferent i creativa de visitarles. Actualment, hi participen més de 3.000 museus de 30 països europeus..

### Dates

18/05

### Assistents

1.981



## Club de lectura. Novel·listes davant la pintura

### conduït per l'escriptor Emili Bayo

El MORERA incorpora un club de lectura, iniciativa que contribueix a mantenir viva la tradició de la lectura, promovent la reflexió crítica, el diàleg i la comprensió intercultural.

El propòsit de les sessions és comentar entre tots els assistents tant la qualitat literària dels diferents textos com la mirada que projecten els novel·listes sobre els pintors i les seves obres.

### Dates

2024

### Assistents

80

# Programa Complicitats



## Shum, el dibuixant de les mans trencades de Kap

### Presentació del llibre de Jaume Capdevila "Kap"

Jaume Capdevila, Kap, milita en l'humor gràfic des de dues trinxeres: una és la de l'estudi i la vetlla per la conservació del patrimoni a través de la divulgació en publicacions, conferències i exposicions; l'altra és la del ninotaire que se serveix dels dibuixos per expressar les seues opinions. En aquest llibre presenta una biografia d'Alfons Vila i Franquesa, Shum, dibuixant satíric del temps de la República i també sindicalista, anarquista, víctima accidental d'una explosió, cap de turc, pres polític i, finalment, artista a l'exili. Una mostra del seu treball gràfic, recentment adquirit pel MORERA, es pot veure a l'exposició Arrels i horitzons. Més d'un segle d'art..

**Dates**  
05/06/2024

**Assistents**  
55



## Projecció Història de Lleida, 1947-1948 de Tomàs Fort

En aquesta publicació es recullen els poemes de l'Aplec literari al Castell del Remei del 2024, amb poemes de Amat Baró, Eduard Batlle, Josep Borrell, Anna Bou, Ramon Cardona, Montse Gort, Anton Not, Joan Rovira, Josep M. Sala-Valldaura, Eduard Sanahuja, Jaume Suau, Àlex Susanna i Josep Vallverdú. Poemes recitats per: Josep Ramon Jové, Carles Benseny, Albert Velasco, Jordi V. Pou, Montse Macià, Jesús Navarro, Marta Salla Annabel Encontra, Miquel Asensio, Mireia González Antó i Xavier Macià.

**Dates**  
20/06/2024

**Assistents**  
55



## Presentació de la revista Tast 4

En aquesta publicació es recullen els poemes de l'Aplec literari al Castell del Remei del 2024, amb poemes de Amat Baró, Eduard Batlle, Josep Borrell, Anna Bou, Ramon Cardona, Montse Gort, Anton Not, Joan Rovira, Josep M. Sala-Valldaura, Eduard Sanahuja, Jaume Suau, Àlex Susanna i Josep Vallverdú. Poemes recitats per: Josep Ramon Jové, Carles Benseny, Albert Velasco, Jordi V. Pou, Montse Macià, Jesús Navarro, Marta Salla Annabel Encontra, Miquel Asensio, Mireia González Antó i Xavier Macià.

**Dates**  
20/06/2024

**Assistents**  
60



## Les platges del clatell de Joan Vigó

Presentació del llibre "Les platges del clatell", editat per La Breu dins la seva col·lecció Cicutà, amb Joan Vigó, Anton Not i Nú Miret.

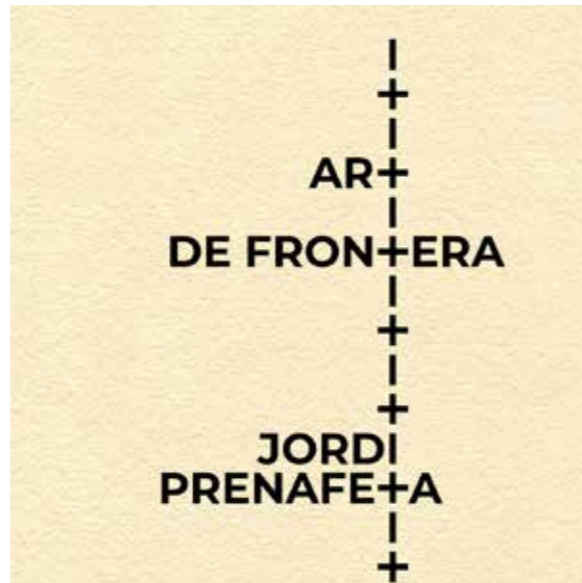
Una novel·la sobre una oblidada escriptora d'avantguarda que, alhora, també és un llibre de poemes, i per on circulen tota una sèrie de noms com ara Benet Rossell, Antoni Miralda, Marcel Duchamp, Francis Picabia o el propi Pablo Picasso.

### Dates

19/09/2024

### Assistents

60



## Art de Frontera de Jordi Prenafeta

Presentació del llibre "Art de Frontera", editat per Àgora Literària de Ponent, amb Jordi Prenafeta, Roser Xandri, Christian Alonso i Jesús Navarro.

### Amb l'actuació de Sissa Viva

Poemes visuals sobre el drama fronterer, en els quals, mitjançant la tipografia i el collage digital, l'autor explora les possibilitats semàntiques subversives de la concatenació dels caràcters de la creu i la ratlla com a representació icònica i convencional de les fronteres polítiques en els mapes,

### Dates

25/09/2024

### Assistents

76



## Converses sobre art i tecnologia

### TEDxLleidaSalon

Converses sobre art i tecnologia. Evolució o revolució? Com influeix la tecnologia en el procés creatiu artístic? És un mitjà per a la creació o és un fi en sí mateix?

Tres sessions on es va dialogar sobre la relació entre l'art i la tecnologia des de l'òptica de diferents disciplines artístiques.

### Dates

27/09/2024, 18/10/2024, 22/11/2024

### Assistents

75+75+68



## Del que no és visible d'Espe Pons

Presentació de tres foto-llibres, "Sota la llum del mar", "Terra i Flucht" on l'autora realitza una proposta visual des del punt de vista artístic, històric i social on podem aprofundir en la història i la memòria de les víctimes de la Guerra Civil.

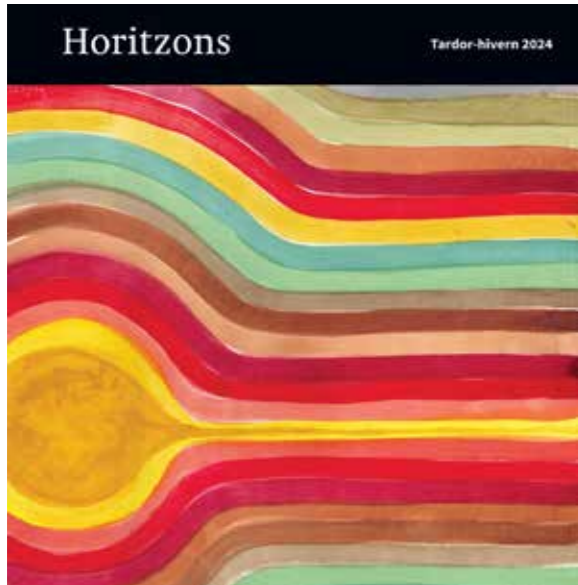
Els temes que es van tractar, entre d'altres, foren la conceptualitat del fotollibre, la narrativa visual, la investigació d'arxius, el diàleg entre passat i present i entre història i memòria.

### Dates

09/10/2024

### Assistents

25



## Presentació de la revista Horitzons

Presentació del segon número de la revista Horitzons, que edita i promou la Fundació Privada Horitzons 2050, amb la participació d'Antoni Gelonch, president de la Fundació Privada Horitzons 2050, i Francesc Canosa, director de la revista Horitzons, Ferran Sàez, filòsof i escriptor, i Alba Terés, arquitecta.

Escriptors, periodistes, historiadors, politòlegs, músics, fotògrafs i il·lustradors de tot Catalunya, entre molts d'altres, tornen a aportar les seves reflexions sobre com han de ser els horitzons de país mitjançant opinions, assaigs, cròniques, reportatges i entrevistes, així com imatges, fotografies, il·lustracions i infografies. Les il·lustracions són de Carles Porta, mentre que les fotografies van a càrrec de Santi Iglesias.

### Dates

05/11/2024

### Assistents

95



## Cavall, atleta, ocell de Manuel Baixauli

### Presentació a càrrec d'Aureli Barrull amb l'assistència de l'autor

Manuel Baixauli, un dels autors més singulars de les nostres lletres, ens ofereix una veu literària única i una demostració de capacitat narrativa de primer ordre.

Què es pot fer davant d'un mal pas, si tot intent de superar-lo fracassa? Fins on pot el desesper ser un estímul per a la imaginació? Alapont, un fuster humil i perfeccionista, observa amb preocupació la deriva del seu fill, Aristides, que tot just ha entrat a l'adolescència i ha estat conquerit per l'apatia. Lúcida i intimista, Cavall, atleta, ocell aborda la complexitat de les relacions paternofiliales, alhora que mostra què és capaç de fer un pare per salvar allò que més s'estima al món..

### Dates

05/11/2024

### Assistents

90



## Presentació de la revista Mangrana, núm. 12

La Mangrana celebra el 3r aniversari del naixement de la revista i la cooperativa. L'acte de celebració comptà amb la presentació d'un curt documental sobre el metavers realitzat per la Octubre Cinema, la nova cooperativa audiovisual, la primera a les comarques de Lleida.

Aquesta edició de Mangrana reflexiona sobre la idea del Metavers, alhora que n'explora les possibilitats artístiques i creatives. Inclou assaigs, reportatges en profunditat i entrevistes a artistes i estudis creatius.

Artistes d'aquest número: Layers of Reality, Grup Transversal, Varis Arquitectes, Roc Parés i Burguès, Varvara & Mar, Anna Carreras, Matías Tolsà Montedoro, Maria Picassó i Piquer, Ivan Mata Tamayo, Jordi V. Pou, Ariadna Arnés, Eric Dufourd, Miguel Castellano i Andrea Badia.

### Dates

09/11/2024

### Assistents

110



## Presentació del calendari d'Ermengol

Pagès Editors presenta el seu tradicional calendari de paret, que cada any dedica a un artista de les Terres de Lleida, enguany, amb un recull de 13 imatges de diferents obres que l'il·lustrador Ermengol ha fet al llarg de la seva carrera. Ermengol reivindica l'elevació artística de l'ofici per al sector, a cavall entre l'art i el periodisme, i lamenta que generalment sigui concebut com el germà petit de tots dos. Exerceix a partir de l'associació d'idees i formes amb una especial capacitat de dir el màxim en molt poc i, per sobre de tot, dona força a la intencionalitat de les imatges. Una manera de cultivar el seu treball que li va valdre el màxim reconeixement estatal del camp de l'humor gràfic amb el premi Mingote l'any 1993. Les catorze imatges proposades al calendari no poden encabir la seva extensa carrera, però conviden a gaudir-ne una síntesi coral i curosa.

### Dates

21/11/2024

### Assistents

41



## Tot esperant Godot de Samuel Becket

**ANY MAGRE**  
**Escola d'Art Leandre Cristòfol / Aula de Teatre**

El 3 de maig del 1965, el grup artístic de l'Alliance Française de Lleida va presentar una lectura dramatitzada de l'obra *Tot esperant Godot*, de Samuel Beckett, a l'Institut d'Estudis Ilerdencs. El muntatge va anar a càrrec d'Àngel Jové i la lectura es va il·lustrar amb una projecció de gran format de la sèrie de fotografies que Ton Sirera havia fet per a l'ocasió i que, posteriorment, es van exposar al Cercle de Belles Arts de Lleida. Ara, l'Escola d'Art Leandre Cristòfol i l'Aula de Teatre reconstrueixen aquell muntatge amb motiu del centenari Jaume Magre.

**Dates**  
27/11/2024

**Assistents**  
101



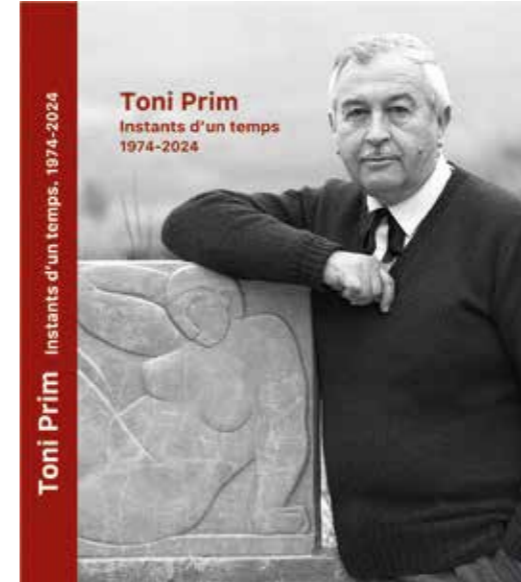
## Presentació de la revista Fossa

Presentació de la nova edició de la revista FOSSA 218, llibertat, memòria, lluita editada per l'Ateneu Cooperatiu La Baula.

La revista Fossa 218 arriba a la seva sisena edició consolidant-se com espai de memòria de les diverses lluites d'emancipació social i nacional perseverant en la visibilització d'històries i memòries subalternes. Enguany la revista està dedicada als inicis de l'esport popular a les terres de Ponent divulgant experiències i propostes, del passat recent i del present, com a eina de resistència, emancipació i camp de batalla ideològic. En aquest número hi participen Toni Padilla, Ramon Usall, Júlia Olarieta, Laia Berenguer, Txell Feixas, Maria Huguet, Sergi Maza, Eva Lega, Jaume Suau, Olga Àbalos, el Pedal Antifeixista, Escola Guillem Agulló, Jaume Barrull, Júlia Moncasí.

**Dates**  
28/11/2024

**Assistents**  
28



## Toni Prim. Instants d'un temps. 1974-2024

El fotògraf lleidatà Toni Prim presenta el seu llibre *Toni Prim. Instants d'un temps. 1974-2024*. Es tracta d'un llibre d'artista, imprès a gran format i amb alta qualitat, que conté un recull de més de 260 retrats de personatges majoritàriament lleidatans o amb un vincle molt especial amb les terres de Lleida, que el fotògraf Toni Prim ha fotografiat al llarg de la seva trajectòria professional. Entre molts d'aquests personatges, homes i dones, s'hi troben, artistes plàstics, cantants, escriptors, científics, arquitectes, docents, periodistes, esportistes, empresaris, cuiners o polítics.

El llibre és editat per Assessor/Col·lecció Arnó Vila i imprès per Norprint S.A. i compta també amb la col·laboració de l'Institut d'Estudis Ilerdencs de la Diputació de Lleida i també de La Paeria, Ajuntament de Lleida...

**Dates**  
12/12/2024,

**Assistents**  
212

# Altres actes

## Món econòmic lleidatà

Dates: 08/05. Usuaris: 65

## Coral Espais Ensemble

Dates: 24/05. Usuaris: 162

## Festa patronal del gremi de constructors

Dates: 28/06. Usuaris: 120

## Junta General de l'Associació d'Empesaris i Directius de Lleida

Dates: 12/07. Usuaris: 40

## Presentació del nou web de participació veinal

Dates: 17/07. Usuaris: 42

## Taula rodona d'ex directors de La Manyana

Dates: 18/09. Usuaris: 75

## Trobada anual COAC

Dates: 21/09. Usuaris: 170

## Voluntariat per la llengua

Dates: 08/10. Usuaris: 45

## Campanya DOP Pera de Lleida

Dates: 17/10. Usuaris: 120

## Trobada a Lleida de la Taula Catalana per la Pau a Colòmbia

Dates: 15/11. Usuaris: 50

## Atenció mitjans PP

Dates: 03/12. Usuaris: 30

## Diàlegs per Lleida

Dates: 05/12. Usuaris: 80

## Trobada API Associació Professional d'Empresàries

Dates: 13/12. Usuaris: 50

## Rebuda ambaixadors Lleida 2024

Dates: 21/12. Usuaris: 180



# Mediació educativa

Proposta de mediació educativa que permeti conèixer a grans trets la valuosa col·lecció que custodia el Museu. En aquest sentit la proposta permet fer una introducció a la col·lecció però al mateix temps posar de manifest que fins i tot l'art de fa més d'un segle pot ajudar-nos a tractar temes d'actualitat.



## Visita a l'exposició Arrels i Horitzons

### Visita dinamitzada.

En aquesta visita es podia conèixer com s'ha conformat la col·lecció del MORERA. A través de les variades tècniques artístiques es va fer un recorregut per l'art del segle XX i inicis del segle XXI i i es van conèixer els artistes lleidatans més significatius.

### Metodologia:

Visita dinamitzada en la qual els participants manipulen objectes que els permeten entendre d'una manera experiencial els continguts de la visita.

### Nivell:

Infantil, primària, secundària, batxillerat, cicles formatius, educació especial i escoles d'adults

### Dates

2024.

Les visites amb els grups d'educació infantil s'iniciaran a partir del mes de gener de 2025.

### Assistents

28



## Visites a la Sala de Reserva

Conèixer la sala de reserva del Museu ens permet explicar una de les tasques més importants de les institucions museístiques, la de restaurar, conservar i catalogar les obres d'art. Aquesta visita permet conèixer els secrets més amagats del Museu i aproximar-se a la feina de les restauradores i conservadors.

### Metodologia:

visita comentada

### Nivell:

Batxillerat/Universitat

### Dates:

A concretar

### Usuaris:

10



## Itineraris temàtics

**Les obres que formen part de la col·lecció del Museu ens permeten encetar una gran varietat de temes transversals. Us proposem un seguit d'itineraris:**

### CANVI GLOBAL

A través d'un seguit d'obres d'art de la col·lecció creades entre finals del segle XIX i durant el segle XX, l'itinerari permet reflexionar sobre l'acció de l'ésser humà amb el seu entorn i les implicacions que tenen les seves accions en el clima.

#### Metodologia:

Visita dinamitzada + taller artístic.

#### Nivell:

Primària i secundària

#### Dates

Del 24 de setembre de 2024 al 20 de juny de 2025.

#### Usuaris:

52

### "ELLES"

A través de diferents representacions femenines l'itinerari mostra l'evolució del paper de la dona al llarg del temps, les seves implicacions socials, els missatges que ens han volgut transmetre els artistes homes quan les han representat i els missatges que ens han fet arribar les artistes dones quan han creat, tot posant-ho en relació amb l'actualitat.

#### Metodologia:

Visita dinamitzada

#### Nivell:

Infantil, primària i secundària, batxillerat, cicles formatius i educació especial.

### OPCIÓ ELLES + TALLER ARTÍSTIC

Taller ideat per Koala Art for Kids

#### Usuaris:

28

### GUERRA CIVIL

A l'itinerari que permet conèixer els esdeveniments més significatius de la guerra civil a Lleida a través de documentació, fotografia i obres d'art.

#### Metodologia:

Visita dinamitzada.

#### Nivell:

ESO / Batxillerat / Cicles formatius

#### Dates

Del 24 de setembre de 2024 al 20 de juny de 2025.

#### Usuaris:

195

Itinerari elaborat amb la col·laboració del Grup de treball de memòria històrica de l'educació Secundària de Lleida..



## Univers Cristòfol

L'Univers Cristòfol és un projecte educatiu itinerant que té com a objectiu donar a conèixer la vida i l'obra de l'artista Leandre Cristòfol i al mateix temps incentivar projectes transversals que englobin diferents matèries. Aquest projecte s'identifica amb l'aprenentatge significatiu pel fet que incentiva la generació d'estímuls i emocions provinents d'accions experiencials. Es materialitza amb una valisa que conté diferents objectes, documents i un audiovisual que es deixa en préstec als centres educatius durant un trimestre. Des del servei educatiu del Museu s'ofereix una formació als mestres i professors

El préstec del material es pot complementar amb una visita al Museu en la que es duu a terme un itinerari per les obres de Leandre Cristòfol.

#### Nivell:

Infantil/primària/secundària/batxillerat/cicles formatius/escoles d'adults/diversitat funcional.

#### Dates:

2024

#### Usuaris:

259



## Jornades de Patrimoni i Educació

Educació i patrimoni són un binomi fonamental no només en l'àmbit de l'educació formal, sinó també en l'educació no formal i en l'educació permanent de la ciutadania. El tema central d'aquesta edició serà el tractament dels conflictes, les guerres i les crisis humanitàries en les propostes didàctiques dels museus, connectant el passat amb el context de la nostra societat actual.

La jornada té per objectiu obrir un espai de formació, debat i coneixement d'experiències. Està adreçada a professionals del patrimoni i els museus, a l'estudiantat universitari i al personal docent en general.

### Metodologia:

Visita comentada

### Nivell:

Batxillerat, Cicles Formatius, Universitat, Formació d'Adults.

### Dates:

11/11

### Assistents:

60

### Programa de la jornada:

10.00 h: Presentació

10.15 h: Una altra història: conèixer el passat a través dels objectes. Queralt Solé, professora d'Història Contemporània i Món Actual de la Universitat de Barcelona, i assessora de l'exposició "Una altra història".

11.00 h: Pausa cafè

11.30 h: Acostar-se a la Guerra Civil, amb alumnat d'educació primària i d'educació secundària, a partir d'objectes originals. Sònia Mañé i Antoni Bardavio, Camp d'Aprenentatge de la Noguera.

12.00 h: Univers Cristòfol. Meritxell Bosch, MORERA. Museu d'Art Modern i Contemporani de Lleida; Elisabet Martínez i Meritxell Morera, ZER Ponent.

12.30 h: Experiències:  
L'Etnoobjecte. Museu de Cervera i Institut la Segarrade Cervera.  
Experimentació i patrimoni industrial inspirat en Guillem Viladot. Museu Trepapat.  
L'Andreu de Cal Xic. Museu Diocesà i Comarcal de Solsona.

13.30 h: Pausa dinar Museu de Lleida

15.30 h: Dinàmiques i tallers de caràcter pràctic al voltant de la didàctica de l'objecte a l'exposició "Una altra història". Miquel Sabaté, Museu de Lleida

# Comunicació

## Comunicació corporativa

### Nova denominació del Museu

El Museu ha replantejat, amb la nova seu un canvi de nom. Aquest canvi de nom ha d'identificar-lo millor amb la seva missió i objectius i amb la proposta artística que ofereix.

---

#### **El Museu ha canviat de nom: de Museu d'Art Jaume Morera a MORERA. Museu d'Art Modern i Contemporani de Lleida**

Introduïm els conceptes modern i contemporani al nom. Una paraula que permet que el públic l'identifiqui amb l'art, les col·leccions i l'activitat que tindrà el Museu. A més, aquest nom el diferencia del **Museu de Lleida** amb:

#### **Museu d'Art Modern i Contemporani de Lleida**

Es considera, però, que tot i que aquest nom pot tenir una projecció més internacional, val la pena donar-li una visió més actual i contemporània.

Per la trajectòria històrica del Museu, es va considerar que no s'hauria de desvincular totalment del nom actual i es va apostar per mantenir aquest lligam introduint "Morera" al nom.

#### **Morera – Museu d'Art Modern i Contemporani de Lleida**

Juguem també amb la consideració que l'article definit o determinat "EL", pugui acompanyar sovint el nom per expressar que es tracta d'un

concepte conegut: en aquest cas un museu ja centenari amb una llarga trajectòria. La introducció de l'article determina la referència a la institució museística, coneguda com a Museu Morera, i el manteniment de la seva herència històrica.

"La denominació amb l'article encaixa en una tendència internacional de fer servir noms curts i que alhora acostin el museu a la ciutadania, que el facin més familiar. En les últimes dècades hem vist com els museus han anat canviant les seves estratègies de comunicació i d'accessibilitat per substituir la vella idea del museu com d'un lloc elevat (poc accessible) i que preserva importants tresors per convertir-se en espais actius i oberts per al coneixement i la interacció entre art i públic. En aquest sentit, fer servir una denominació breu i amb l'article ens ajudarà a evidenciar el caràcter obert i pròxim del museu, en línia amb el que estan fent les principals institucions museístiques del món. Sense deixar de banda l'excel·lència que ha de caracteritzar tota institució de referència, podrem comunicar un caràcter obert i pròxim que és necessari per augmentar els públics i la incidència del museu: no es tracta d'un lloc tancat i de difícil accés, sinó d'un espai obert al conjunt de la ciutadania, que se'l fa seu i que el té present en el seu imaginari com a espai de coneixement i de gaudi.

Així doncs, des del nostre punt de vista la solució proposada vincula el museu amb el territori, el talent i la creativitat local. Així mateix li aporta un aire més diferencial i amb més personalitat. Es considera que, a més, aquest nom donarà més joc en la comunicació i en la imatge gràfica del Museu i és un nom contemporani i fresc per poder arribar a noves audiències".



## Nova imatge corporativa

La proposta que s'adequa als reptes de la marca, especialment als que tenen a veure a la transmissió d'una imatge contemporània del Museu i ho fa amb una imatge gràfica rotunda i coherent, ben desenvolupada cromàticament, amb un isotip innovador que suposa importants reptes i que s'adapta a diferents situacions. La proposta incorpora també elements d'impacte i notorietat notables com és la generació del símbol tipogràfic que conforma l'imagotip, arribant a solucions pròpies d'un símbol gairebé pictogràfic, fàcilment reconeixible. Una solució original que respon a un concepte creatiu coherent, original i d'impacte..

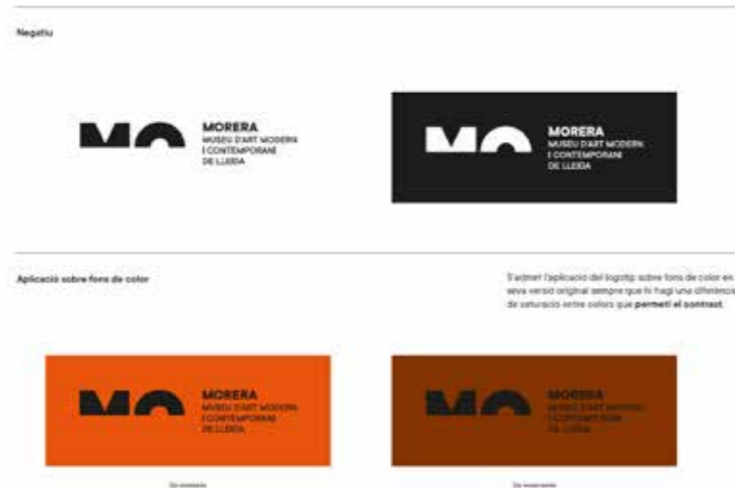
### Definim la identitat gràfica del nou Museu i impulsem nous formats de comunicació

La nova marca per al Museu d'Art parteix d'un logotip constituït per dos elements: un símbol tipogràfic derivat de l'escurçament textual de la seva nomenclatura i un baseline amb la seva denominació completa que el complementa. El símbol del logotip està resolt a partir d'una tipografia de pal sec (Uniform de Richard Miller) convenientment manipulada per a ressaltar-ne els atributs geomètrics i permetre una suggerent lectura visual que pot ser entesa des del principi perceptiu gestaltia de continuïtat. Aquesta intervenció tipogràfica dota al símbol d'un registre gairebé pictogràfic que resulta plàsticament estimulant

L'escurçament del nom de la marca respon a una projecció estratègica que s'alinea amb la voluntat diferenciadora i modernitzadora recollida al Pla estratègic 2021-2023, satisfent, d'aquesta manera, una doble necessitat: de tipus funcional i de renovació comunicativa. En l'aspecte pràctic, la resolució formal del logotip, permet que aquest pugui ser adaptat gràficament a múltiples suports mantenint intacte el seu caràcter identificador. Així mateix, i en relació també amb l'atribució a la

marca d'un caràcter propi i memorable, l'escurçament textual (MO) aporta valors de proximitat - responent a la preocupació per arribar a noves audiències - i de dinamisme - evidenciant el compromís d'una institució atenta a les noves maneres de comunicar tal com ho fan altres referents museístics adoptant contraccions dels seus noms

.Lluny de considerar el negre com a únic color corporatiu, atenent la diversitat de registres i necessitats del desenvolupament de la marca, així com la seva adscripció a l'activitat artística, la correspondència amb el color no es basa en una gamma tonal específica sinó que el criteri de relació amb aquest és a partir del seu grau de saturació. S'entén, d'aquesta manera, que la identitat cromàtica és diversa i fluida per donar resposta a l'heterogeneïtat temàtica de les propostes que es dinamitzen des del Museu podent adoptar, aquesta, diferents tons basant-se en la puresa de la seva intensitat lumínica.



## Els butlletins

### Els butlletins: la comunicació directa i personalitzada

### Els butlletins han assolit ràtios d'obertura del 52 %

Els Butlletins Mensuals mantenen informats els usuaris amb ràtios d'obertura promig del 52 %.

Les invitacions a exposicions i o a esdeveniments específics s'adrecen a públics segmentats,

Els professionals docents reben les novetats del programa educatiu del curs escolar. D'aquesta manera, reforcem els vincles amb docents consolidant el Museu com un espai d'aprenentatge i participació comunitària.

**MO** MORERA.  
MUSEU D'ART MODERN  
I CONTEMPORANI  
DE LLEIDA

Butlletí informatiu. Maig 2024



EXPOSICIÓN

### Arrels i horitzons. Més d'un segle d'art.

Del 13 d'abril del 2024 al 2 de febrer del 2025

Un recorregut cronològic des de finals del segle XIX fins a l'actualitat, que posa l'accent en algunes de les obres de la col·lecció per explicar moments rellevants de la nostra història.

[Saber-ne més](#)

# Campanyes

## Descobreix el MORERA

### Campanya comunicativa per anunciar la inauguració del nou MORERA

A partir de dissabte 13 d'abril el MORERA. Museu d'Art Modern i Contemporani de Lleida obre les portes de la nova seu a la rambla de Ferran, número 13, de Lleida i inaugurarà l'exposició amb la qual dona el tret de sortida a aquesta nova etapa del Museu, «Arrels i horitzons. Més d'un segle d'art».

La jornada del 13 d'abril de 2024 donarà el tret de sortida a un mes d'accés lliure per a tots els visitants, a l'edifici i a l'exposició «Arrels i horitzons. Més d'un segle d'art».

A partir del 14 de maig l'accés al Museu serà amb entrada la qual es podrà comprar en línia o al punt d'informació de la planta baixa.

La campanya es basava en tres finestres obertes dins les quals s'endevinaven les obres de Xavier Gosé, Àngel Jové i Ton Sirera

A PARTIR DEL 13.04.24

# DESCOBREIX EL MORERA



Entra al Museu d'Art Modern  
i Contemporani de Lleida

[morera.paeria.cat](http://morera.paeria.cat)



## I tu, que n'esperes del MORERA

### Ser un museu social és un dels valors principals del projecte museístic i és per aquest motiu que ara és el moment de posar la ciutadania al centre

El professor del Col·legi Maristes-Montserrat de Lleida, Pere Pifarré; la llibretera de La Sabateria, Estefania Reñé; i la ballarina de l'escola Dancescape, Sandra Valls, s'han posat davant la càmera per dir-nos què n'esperen del MORERA. Museu d'Art Modern i Contemporani de Barcelona.

Tres veus que impulsen aquesta campanya de comunicació del museu presentada a través de les xarxes socials i als carrers de la capital del Segrià.

Volem fer del museu un espai de participació obrint les portes, metafòricament, per a conèixer què n'esperen els lleidatans del nou MORERA.

Des del Museu volem escoltar, llegir i aprendre de totes les idees que tinguin les persones del nostre

entorn per configurar un museu per a tothom. Des de propostes artístiques i activitats fins a possibles col·laboracions; sigui quina sigui la teva idea, la volem saber!

Ser un museu social és un dels valors principals del projecte museístic i és per aquest motiu que ara és el moment de posar la ciutadania al centre i saber què n'esperen del nou projecte museístic que ben aviat obrirà les portes.

**UN ESPAI PER A TOTHOM.  
EL MORERA, ART I TERRITORI.**



## Sant Jordi

### 23 d'abril. Jornada de portes obertes al MORERA, amb un horari especial

El 23 d'abril, la ciutat de Lleida celebra la diada de Sant Jordi a la Rambla de Ferran i l'avinguda de Francesc Macià. En aquest sentit, el MORERA es torna a trobar al centre de l'activitat en la diada del llibre i la rosa.

Per celebrar-ho, el Museu va obri les seves portes amb entrada gratuïta de les 10.00 h a les 14.00 h i de les 16.00 h a les 20.00 h i va obsequiar a totes aquelles persones que van entrar amb un exclusiu punt de llibre editat pel Museu. Aquest punt de llibre reproduceix una obra de la col·lecció del Museu de l'artista **Rosa Siré** (Sense títol, 1968), precisament una de les protagonistes d'uns dels itineraris temàtics de la Programa de Mediació Educativa del Museu, "Elles". Aquesta proposta és una de les que ha tingut més èxit durant el primer any d'obertura del Museu a la seva nova seu i té com a objectiu reivindicar el paper de les artistes dones.



# Els públics

## Visitants i usuaris

**Hem gestionat amb èxit més de 100 activitats, amb 111 grups i una participació de 2.950 persones.**

---

**Un total de 35.460 visitants ha visitat el Museu**

Durant el 2024, hem coordinat amb èxit tota la programació i hem dut a terme la gestió tècnica i operativa a través de la plataforma de ticketing, que ens ha servit per informar de les activitats, controlar les inscripcions en línia, atendre incidències i analitzar els resultats (tant en xifres com en qualitat).

Pel que fa a la gestió de grups del 2025, hem rebut 111 grups, entre escolars i adults, amb un total de 2.950 persones. Hem acompanyat amb cura cada visitant, des de la reserva fins a l'acollida al Museu.

Pel que fa als usos comptabilitzats per les persones que han visitat o participat de les activitats del Museu del han estat **37,206**

---

**Les exposicions han rebut un total de 33.577 visites**

## Conèixer els nostres visitants

Hem potenciat l'ús d'enquestes per recollir la valoració dels usuaris després de la visita al Museu. Aquest sistema ens ha permès augmentar el nombre d'enquestes enviades tant a col·lectius professionals. Com a eina d'avaluació, l'enquesta ens permet conèixer de manera directa com el públic percep l'activitat del Museu, i és fonamental per a la millora contínua de la nostra oferta.

---

**S'han registrat 37.206 usos per part dels visitants i usuaris del Museu**

**37.206**Visites a  
exposicions i  
usuaris**33.577**Visites a les  
exposicions**2.950**Participants en  
grups**111**

Número de grups

**34.706**Visites i usuaris  
programes  
públics**35.460**

Visitants i usuaris

**933**Participació  
activitats escolars**100**Número  
d'activitats**2.500**

Usuaris espais

**1.129**Usuaris de  
programes  
públics**20.773**

Visites al web

13.000 usuaris actius

**XXSS****4.260** Facebook**5.476** X**3.393** Instagram

# La Comunitat MORERA

La Comunitat MORERA som tots els qui volen estar a l'última del que passa al Museu: ser els primers a conèixer-ne la programació, a descobrir les novetats de la col·lecció o a saber amb detall com ha estat el procés de construcció de la darre-ra exposició temporal, entre moltes altres coses.

## La Comunitat MORERA és un instrument de participació i de suport al Museu.

El Museu vol obrir les portes per formar una comunitat; un grup social unit a partir de l'interès en l'art modern i contemporani, en la cultura i en l'àmbit lleidatà. Una comunitat que pugui gaudir d'avantatges, descomptes i espais de trobada que permetin ampliar la mirada del museu cap a la societat.

## Avantatges

- Entrada gratuïta
- Visites amb artistes/comissaris
- Descompte del 10% en els articles de la botiga
- 1 visita a la Sala de Reserva
- Accés il·limitat a continguts multimèdia
- Trobades participatives
- Regal de benvinguda

# Accessibilitat i inclusió

Al MORERA treballem per consolidar un museu obert i accessible per a tothom. En el marc del del projecte de la nova seu del Museu, hem refermat el nostre compromís amb el dret a la participació cultural universal incorporant tot un seguit de mesures en el projecte arquitectònic.

## La convivència entre el vell i el nou món, que es defineix a partir de la modernització tecnològica, el nou desenvolupament urbà i el protagonisme de les classes populars

Al llarg del 2024 es va dur a terme el document intern "Mobilitat, horaris, preus, normes" des del punt de vista de l'accessibilitat.

Es van implementar tot un seguit de mesures d'accessibilitat física, derivades de l'informe que l'empresa AccesLab ens va recomanar en relació a:

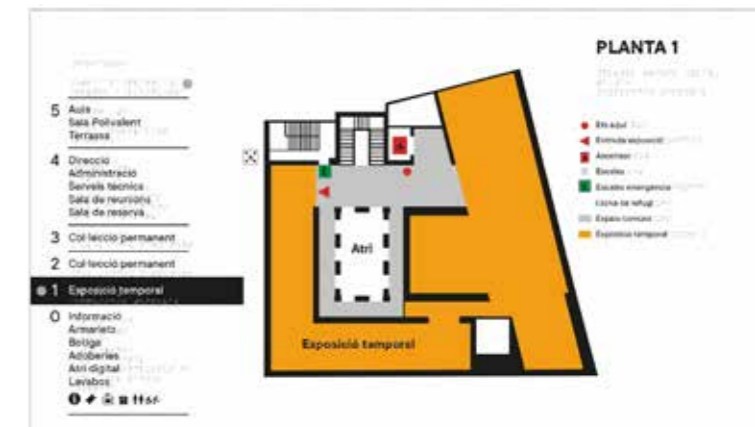
L'accessibilitat de les entrades al Museu; de la senyalització del Museu, dels interfonos, de l'ascensor (botoneres, informació sonora, passamans, mirall, il·luminació); paviment podotàctil i encaïnament; Escales, Baranes i passamans, dels WC (de l'obertura, manetes, balda de tancament, desbloqueig de seguretat de les portes,, miralls) Alarma d'emergència visual i acústica, Espai de recepció (Taulell d'atenció al públic, Bucle magnètic, Armariets); Paviments, Portes i paraments de vidre; Contrast cromàtic; Elements en voladís;

Seients, Auditori (PMR, Il·luminació i acústica, Bucle magnètic), Espai tranquil; Plànols tàctils

Es van fer tot un seguit de consideracions al voltant del mobiliari expositiu, analitzant un per un els elements de la museografia i es van les observacions oportunes per fer-los més inclusius.

D'igual forma es va considerar el nou Web des d'un punt de vista de la seva accessibilitat.

Es va elaborar un document específic sobre "Bucle magnètic o d'inducció", ajuda tècnica que es va implementar a la sala Auditori i a la recepció del Museu.



# Memòria econòmica

## Els comptes

S'incorporen al pressupost els ingressos propis del Museu provinents de la taquilla, de la botiga i dels lloguers d'espais.

**El pressupost de funcionament es manté inalterable respecte dels anys anteriors**

\* Els estats pressupostaris aportats són una aproximació pressupostària a les despeses i ingressos.. Resten fora les consignacions incloses en partides globals de manteniment de l'edifici.

### PRESSUPOST D'INGRESSOS 2024

Capítol	Previsions inicials	Drets reconeguts
Ingressos propis	20.000,00 €	24.023,23 €
Transferències Ajuntament	442.393,03 €	438.369,80 €
Subvencions Generalitat	42.000,00 €	51.000,00 €
<b>TOTAL</b>	<b>504.393,03 €</b>	<b>513.393,03 €</b>

### PRESSUPOST DE DESPESES 2024

Capítol	Previsions inicials	Obligacions reconegudes
Despeses de Personal	349.393,03 €	349.393,03 €
Despeses corrents	90.827,00 €	90.881,55 €
Conservació/Documentació	13.000,00 €	9.249,90 €
Difusió i Educació	7.173,00 €	19.691,55 €
Programació expositiva	29.000,00 €	39.177,00 €
Inversions	0	0,00 €
Adquisició obra artística	5.000,00 €	5.000,00 €
<b>TOTAL</b>	<b>504.393,03 €</b>	<b>513.393,03 €</b>

## La botiga

### Arriben nous productes inspirats en les col·leccions del Museu, amb disseny i producció local

Amb l'objectiu d'obtenir ingressos propis el Museu ha obert una botiga on posar a la venda diferents objectes: articles de marxandatge i una bibliografia seleccionada, específica sobre les exposicions temporals fetes pel Museu amb anterioritat.

El Museu ha creat productes propis inspirats en les col·leccions del Museu.

#### La nova bossa corporativa

La nova bossa corporativa és el primer article de la col·lecció que hem produït aquest any.

Anirem incorporant la resta d'articles al llarg del primer trimestre del 2024.



## Lloguer d'espais

Hem acollit 14 esdeveniments, tant institucionals com d'empreses privades, i un total de 892 convidats.

**El lloguer d'espais ha generat uns ingressos de 3.850 €**





**MORERA**  
MUSEU D'ART MODERN  
I CONTEMPORANI  
DE LLEIDA

LA PAERIA



Ajuntament de Lleida

