

# Política d'adquisicions



**MORERA**  
MUSEU D'ART MODERN  
I CONTEMPORANI  
DE LLEIDA

# Continguts

<b>Introducció</b>	<b>5</b>
<b>Marc de referència</b>	<b>6</b>
<b>Presentació del Museu</b>	<b>7</b>
<b>Declaració d'intencions i missió del Museu</b>	<b>12</b>
<b>Definició de la col·lecció</b>	<b>15</b>
<b>Prioritats i àrees d'interès</b>	<b>15</b>
<b>Pla de desenvolupament de les col·leccions</b>	<b>15</b>
<b>Criteris que governen les adquisicions</b>	<b>15</b>
<b>Criteris de valoració de les adquisicions</b>	
<b>Tipologia d'objectes</b>	
<b>Limitacions de les adquisicions</b>	
<b>Polítiques d'altres museus i centres</b>	
<b>Finances</b>	
<b>Protocol de les adquisicions</b>	<b>15</b>
<b>Valoració de les adquisicions</b>	<b>15</b>
<b>Baixes</b>	<b>15</b>
<b>Compromisos d'ètica i transparència</b>	<b>15</b>

## Introducció

Una de les iniciatives culturals i artístiques més importants de la Lleida del primer terç del segle XX va ser la creació del Museu d'Art de Lleida, inaugurat el 1917, i que el 1924 va canviar el nom pel de Museu d'Art Jaume Morera. Al llarg d'aquests més de cent anys, el Museu ha anat configurant, especialment des de l'aprovació del Projecte Museològic presentat el 1994 i el Pla de Museus de la ciutat de Lleida el 1996, una sòlida col·lecció a partir de la reorientació del seu paper i l'establiment de nous objectius i funcions com a base per a la conformació del que havia de ser el museu d'art modern i contemporani de Lleida. Després de l'aprovació del Pla Estratègic 2022-2025, aquest paper referencial s'ha concretat com a eix identitari del nou **MORERA. Museu d'Art Modern i Contemporani de Lleida**.

Per la naturalesa de la seva missió i de la seva col·lecció, que no és tancada i es projecta cap al passat recent, el present i el futur, una de les accions continuades que ha de dur a terme el Museu és l'adquisició d'objectes i documents i altres recursos museogràfics d'interès per incrementar els seus fons.

Aquestes adquisicions no poden ser realitzades de forma aleatòria i improvisada, sinó que han de respondre a una planificació i unes prioritats, a les quals cal aplicar tots els recursos en aquest àmbit funcional, i que té en la política d'adquisicions el seu marc de treball. Així doncs, la **principal funció de la política d'adquisicions** és:

- Marcar les **línies generals i els criteris que regiran els ingressos patrimonials del Museu** amb la finalitat d'assolir una col·lecció coherent, que serveixi al compliment de la missió i dels objectius generals de la institució i als diversos programes d'actuació que s'estableixin.
- Establir les **normes i els procediments que han de regular l'ingrés** a les seves col·leccions.

Aquesta política establerta i reflectida en un document escrit no pot ser definitiva i inamovible, ja que ha d'estar en constant evolució en funció de nous plantejaments i de noves necessitats del Museu.



## Marc de referència

La política d'adquisicions del Museu d'Art de Lleida parteix del marc legal vigent. Les lleis bàsiques en l'adquisició d'obres d'art i objectes patrimonials a Catalunya són:

- la Llei 16/1985, de 25 de juny, del patrimoni històric espanyol
- la Llei 9/1993, de 30 de setembre, del patrimoni cultural català
- la Llei 49/2002, de 23 de desembre, de règim fiscal de les entitats sense finalitats lucratives i dels incentius fiscals al mecenatge
- la Llei 30/2007, de 30 d'octubre, de contractes del sector públic

Així mateix, estableix com a marc de referència concret el document per a la política d'adquisicions de la Xarxa de Museus d'Art de Catalunya.

**La política d'adquisicions del Museu està sotmesa al Codi d'Ètica Professional de l'ICOM (1986) i a la legislació vigent** en matèria de transaccions de béns patrimonials i de propietat intel·lectual, amb especial atenció a qüestions com ara les adquisicions condicionades, la cooperació entre museus i els conflictes d'interessos, i la conducta dels professionals.



## Presentació del museu

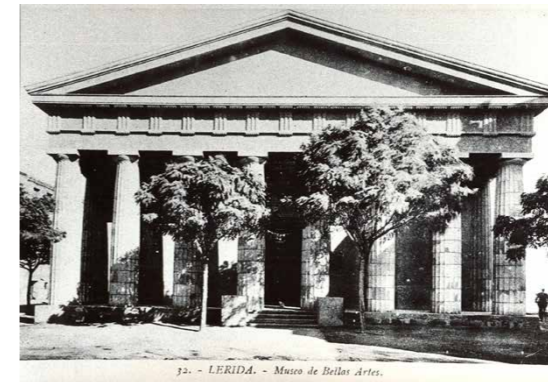
El MORERA. Museu d'Art Modern i Contemporani de Lleida, conegut anteriorment com a Museu d'Art Jaume Morera, és un dels primers museus d'art modern i contemporani del país.

Aquesta iniciativa cultural i artística, oberta al públic l'any 1917, deixa entreveure la capacitat que van tenir en el seu moment figures destacades de les elits locals per procurar a la ciutat una institució vinculada a la difusió de l'art i la seva preservació patrimonial—no era el primer museu, però sí el primer que es creava per conservar i mostrar obres d'artistes en la seva majoria vius i vinculats a Lleida. Però com moltes altres institucions culturals del país, els avatars històrics esdevinguts al llarg del segle passat van ser els que van acabar determinant en bona part la seva singladura, en la qual s'han alternat les èpoques de puixança, com la dels anys vint, o els moments més foscos, com els protagonitzats durant la postguerra franquista, amb un museu tancat i els fons repartits per diferents edificis de la ciutat.

Tanmateix, la recuperació definitiva de l'acció cultural del Museu es materialitzà de la mà d'una jove democràcia que demanava una actualització de la seva vida institucional i un canvi de rumb de la seva actuació, lligada a la reivindicació d'algunes de les principals trajectòries artístiques de l'art contemporani lleidatà i a la divulgació de l'art més actual.

Especialment fructífers, però, han estat els darrers vint anys de la seva activitat, que l'han impulsat com un centre de recerca i de divulgació dedicat a l'art del segle XX i XXI a Lleida, amb una programació expositiva de referència, guardonada en més d'una ocasió i farcida de col·laboracions amb els principals museus de l'Estat, i una producció bibliogràfica que ha omplert un buit fonamental de la nostra historiografia i crítica artística.

El Museu compta amb una col·lecció artística de titularitat pública que, amb el temps, ha esdevingut ineludible quan es tracta d'explicar i comprendre el fet artístic d'època contemporània a Ponent i a Catalunya.



Museu d'Art de Lleida al Mercat de Sant Lluís, 1917



MORERA. Museu d'Art Modern i Contemporani (Antiga audiència), 2024

# Declaració d'intencions i missió del Museu

El MORERA, Museu d'Art Modern i Contemporani de Lleida és un servei públic que té com a missió promoure el coneixement sobre l'art modern i contemporani, així com generar-ne de nou, amb una especial atenció a l'art vinculat a les terres de Ponent i en la difusió de les distintes narracions que es deriven de les col·leccions que preserva. El Museu és un espai obert de debat i reflexió crítica sobre l'art i la cultura del nostre temps, que duu a terme la seva missió amb la complicitat i la implicació dels seus públics per generar experiències entorn de la creació per al gaudi cultural i la transformació de les persones.

Per tant, el Museu es constitueix, en primer lloc, com un **servei museístic de caràcter patrimonial** per a la conservació, documentació, estudi, recerca i interpretació de les col·leccions que custodia i, per extensió, de les manifestacions artístiques modernes i contemporànies, especialment d'aquelles vinculades amb l'àmbit cultural de Lleida.



Aquesta darrera indicació, cal entendre-la en un doble sentit: d'una banda, perquè recull tots aquells objectes que permetin explicar la generació i la recepció de les manifestacions artístiques en aquest àmbit territorial i cultural i, de l'altra, perquè assenyala quines han estat les aportacions fetes des d'aquest mateix àmbit a la cultura artística del país. Però perquè aquesta dualitat discursiva sigui entenedora, cal incorporar, com un dels altres eixos de conformació de la col·lecció, totes aquelles altres obres que permetin contextualitzar adequadament aquestes relacions des de la complementarietat i la contraposició. Un aspecte que ha de permetre construir i explicar un relat més complet i ric del panorama artístic del país des de la perifèria.

En segon lloc, el Museu es constitueix com un **centre d'activitats** en el qual, a través d'un programa de mediació cultural centrat en la creació artística desenvolupada al llarg del segle XX i XXI, faci participi la societat de les qüestions i els debats que han definit i construeixen la nostra cultura. Una mediació que fa del Museu un espai de reflexió i debat compatible amb les necessitats informatives i de gaudi cultural dels seus visitants per oferir-los un espai i uns serveis per al diàleg, el coneixement i la cultura.

# Definició de la col·lecció

## Abast cronològic, territorial i temàtic

El Pla de Museus de l'Ajuntament de Lleida del 1996 assenyalava que per a la creació del nou Museu d'Art Contemporani de Lleida s'havia de partir de la realitat i les potencialitats presents en l'actual Museu d'Art Jaume Morera, que era el seu punt de partida, al qual s'havien d'integrar les obres corresponents a la donació de Leandre Cristòfol propietat de l'Ajuntament de Lleida —ara ja incloses en la col·lecció del Museu—, a més d'observar la possibilitat d'incorporar obres corresponents a altres col·leccions d'art contemporani de la ciutat.

El Museu d'Art Jaume Morera hauria d'esdevenir el museu d'art contemporani de Lleida, entès el terme contemporani com un concepte que va més enllà de la consideració que el relaciona amb les darreres manifestacions artístiques, i projectar-lo històricament als corrents que falquen les seves arrels en les darreries del segle XIX.

Els seus objectius generals serien:

1. Esdevenir el **museu d'art contemporani de Lleida**, és a dir, la institució que reculli un fons d'art representatiu de les principals tendències i els diferents àmbits de la creació artística contemporània en relació amb l'àmbit territorial d'influència cultural de Lleida, i faci les funcions de conservació, estudi, recerca, exhibició i divulgació.
2. Potenciar el **caràcter de servei públic** de la institució a partir del desenvolupament social de les tasques que li són pròpies com a ens museístic i sensibilitzar la ciutadania en relació amb l'aprofitament cultural del patrimoni artístic comú que custodia.
3. Promoure una acció cultural que tingui com a objectiu la **difusió de l'art contemporani en totes les seves manifestacions** a partir de les diferents lectures de què és susceptible, i privilegiar aquelles amb una especial significació en relació amb el nostre entorn cultural i artístic.

Així doncs, l'abast cronològic del Museu d'Art de Lleida quedava clarament definit com el de l'art modern i contemporani, un terme que el mateix Pla de Museus conceptualitzava "més enllà de la consideració que el relaciona amb les darreres manifestacions artístiques i projectar-lo històricament als corrents que falquen les seves arrels en les darreries del segle XIX", i que s'estén a tot segle XX.

Tot i això, la col·lecció no és tancada, sinó que es projecta cap al futur d'una manera clara i decidida, tal com ho demostra l'importantíssim nombre d'ingressos d'obra produïts en els últims anys, especialment d'aquells procedents de les **adquisicions de la Biennial d'Art Leandre Cristòfol**, organitzada pel Centre d'Art La Panera, molts dels quals prolonguen la col·lecció als primers anys del XXI o dels **dipòsits de les Col·leccions Nacionals de Fotografia i d'Art Contemporani i Còmic**. Es tracta, en definitiva, de representar desenvolupaments significatius de l'art modern i contemporani en totes les àrees cobertes per aquest mandat.

Totes **les referències a la col·lecció del Museu expliciten també un marc territorial**: d'una banda, la zona o àrea d'influència cultural de Lleida. Aquesta precisió territorial ha tingut com a primera conseqüència la prioritització de l'obra dels artistes lleidatans en la conformació de les col·leccions, que d'altra banda ja havia estat històricament una línia d'actuació prioritària del Museu.

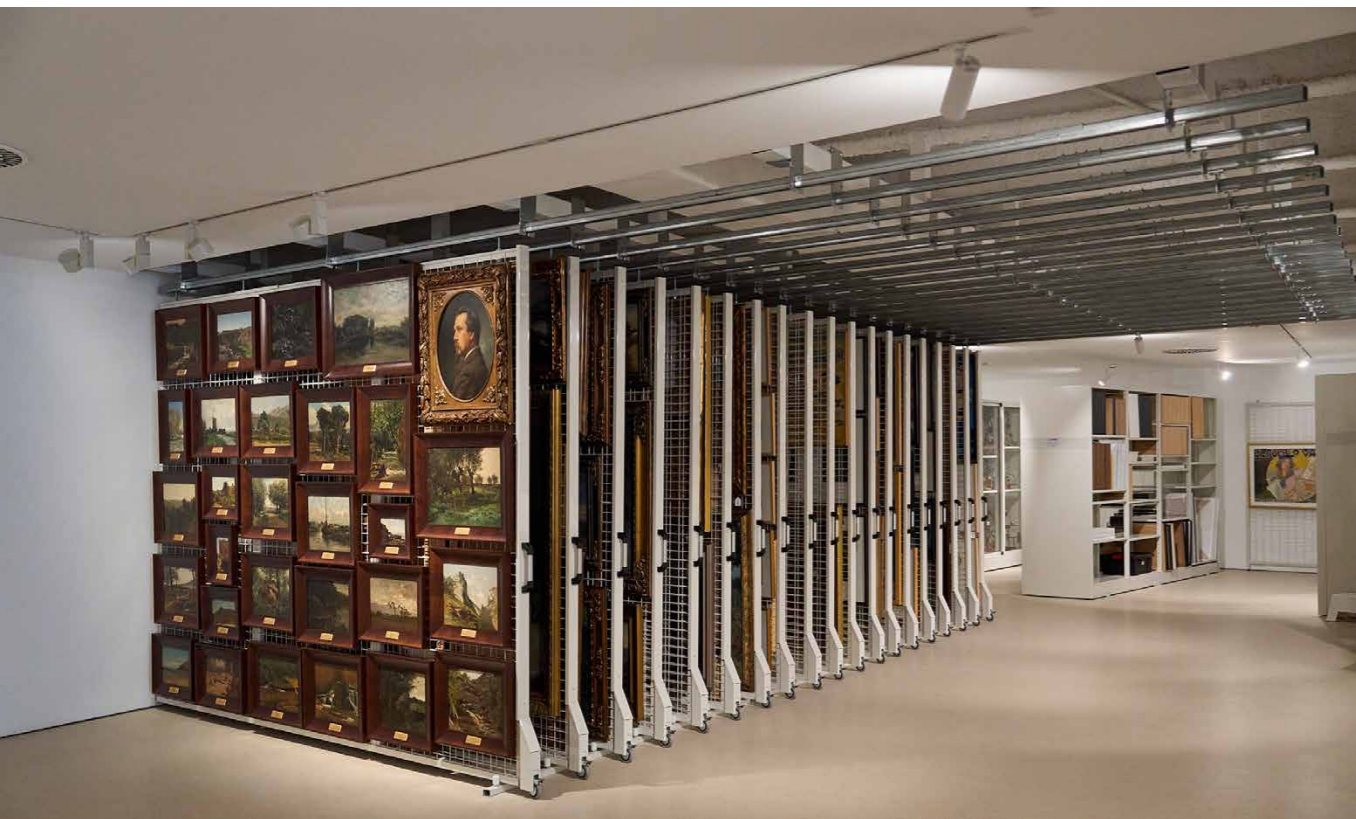
Si bé aquest factor territorial ha acabat per condicionar la caracterització del Museu com un museu d'art "local" a causa de l'origen territorial de bona part dels artistes representats, la col·lecció conformada al llarg dels anys, s'escapa d'aquesta consideració, si atenem a la dimensió artística de l'obra de molts d'ells i a la progressiva incorporació d'obres procedents d'artistes d'altres àmbits territorials.

En aquest sentit, si bé és palès el pes que han assolit en la col·lecció les obres corresponents als principals artistes lleidatans moderns i contemporanis, també és clar que el Museu està trencant aquest primer límit territorial amb la incorporació d'aquelles obres d'àmbit nacional que permetin una adequada contextualització i diàleg amb l'obra dels artistes lleidatans. Perquè és evident que el manteniment d'una col·lecció que valori exclusivament el factor territorial cada cop té menys sentit en la nostra societat actual, si no se la relaciona amb un context determinat que sigui capaç, no només d'il·lustrar la manera com es realitza la recepció dels fenòmens artístics als centres de la perifèria, sinó d'explicar, a partir de la contraposició i la complementarietat, com la dimensió local pot assolir en molts casos centralitats alternatives als discursos generals sobre l'evolució i el progrés de l'art contemporani per enriquir-ne les lectures.

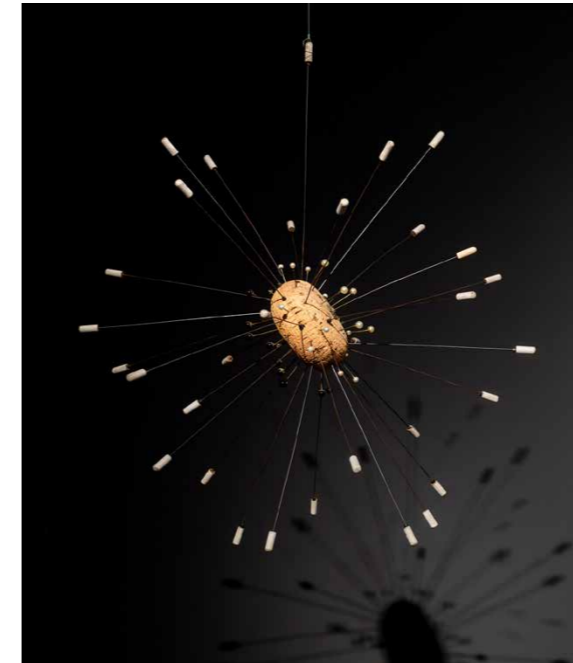
Per això, dins de les estratègies de creixement de la col·lecció previstes, figura la **necessitat d'establir un programa d'adquisicions d'obres d'artistes de referència externa a la trama local**, fruit d'una acurada selecció, que possibiliti aquest diàleg crític. Es tracta, en definitiva, de plantejar una estratègia de creixement que tingui en compte la col·lecció preexistent del Museu i que sigui capaç d'enriquir-la amb aportacions internes i externes carregades de sentit. D'això derivaria possiblement la singularitat de la col·lecció, o almenys dels seus discursos, en un moment en què està tan en voga el fenomen de la clonació de col·leccions per part de diferents centres i museus del nostre país.

Per això, més que marcar-se uns límits territorials d'intervenció quant a la col·lecció, el Museu ha de tenir la llibertat suficient per incorporar, en funció dels discursos que deriven de les mateixes obres que ja posseeix, aquelles altres peces que puguin enriquir-les, complementar-les o contrastar-les, independentment del seu origen, i restar inicialment com a única limitació l'àmbit espanyol.

Per tant, **el Museu es compromet a ampliar el mandat geogràfic de la seva col·lecció, i recentment ha posat en marxa iniciatives de recollida d'obres corresponents a l'àmbit català i espanyol.**



Finalment, des d'un punt de vista temàtic, el Museu ha d'**atendre tots aquells béns artístics susceptibles d'un interès o una significació culturals per explicar les manifestacions artístiques d'aquest període** que abastin les diferents tendències i àmbits de la creació plàstica i visual. El Museu, doncs, s'ocuparà de les arts plàstiques (pintura, escultura, arquitectura, dibuix, arts de l'estampació), a les quals s'afegiran els nous llenguatges artístics del segle XX i inicis del XXI (disseny gràfic i publicitari i les arts de la imatge: fotografia, vídeo i altres mitjans audiovisuals, així com de la performance, l'art públic, les instal·lacions, el net.art, etc.).



## La col·lecció del MORERA

- Fons representatiu de les darreres tendències creatives en art modern i contemporani.
- Des de finals de segle XIX fins al present
- Focalitzat territorialment a les terres de Lleida però amb una perspectiva de contextos més amplis, el català i l'espanyol.
- Explicar les manifestacions artístiques d'aquest període
- Compromesa amb la diversitat de gènere, ètnica i cultural

# Prioritats i àrees d'interès

El Museu conté una molt bona representació del que ha estat l'art de tot el segle XX fins a l'actualitat i, per tant, pot explicar d'una manera integrada la història de les manifestacions artístiques modernes i contemporànies, des de l'especificitat territorial de Lleida, però també des dels discursos nacionals poc representats en altres museus del país:

- El **paisatgisme realista** vinculat a l'escola castellana de Carlos de Haes i Jaume Morera, però també a la catalana.
- La **il·lustració artística** catalana i europea del canvi de segle de la mà de Xavier Gosé.
- Les relacions entre **fotografia i art** a començaments de segle XX.
- L'**avantguarda surrealista** catalana, amb Leandre Cristòfol, Antoni Lamolla, Josep Viola i Enric Crous.
- Les aportacions a l'**art de la postguerra** a partir de les obres dels membres del Grup Cogul i el fotògraf Ton Sirera.
- La **poesia visual** de Joan Brossa, Guillem Viladot i Josep Iglésias del Marquet.
- L'**art conceptual** d'Àngel Jové i el Grup del Maduixer, de Benet Rossell i l'anomenat grup dels catalans de París.
- La representació de l'art català i espanyol d'ençà els anys noranta, en les seves diferents **tendències i llenguatges artístics**, sense l'establiment de jerarquies en funció del seu suport o ús.

Les **àrees d'interès de la col·lecció** seran:

## 6.1. Art de les terres de Ponent

L'art de les terres de Ponent abasta obres d'artistes definits per la seva contribució a la història i el desenvolupament de l'art a les terres de Lleida, tant d'aquells que han desenvolupat la seva trajectòria professional en àmbit territorial com els que ho han fet des de fora.

El Museu té com a objectiu mantenir la col·lecció més important d'aquest àmbit, tant en profunditat com en allò que fa referència a la qualitat de les obres individuals.

## 6.2. Art català i espanyol

El focus de la col·lecció d'art català i espanyol del Museu és aquell que permet contextualitzar correctament l'obra dels artistes lleidatans en el mateix àmbit cronològic i enriquir els discursos del Museu.

Cal tenir present de manera especial que des de l'any 1997, a través de les compres efectuades a partir de les diferents edicions de la Biennial d'Art Leandre Cristòfol, s'ha estès aquest mandat per abraçar aquest àmbit territorial, el català i espanyol, ampliat des d'una perspectiva discursiva més global, alhora que s'han incorporat importants dipòsits de les Col·leccions Nacionals de Fotografia, d'Art Contemporani i Còmic, així com de la Fundació Privada AAVVC, que incideixen en aquesta direcció.

## 6.3. Arxiu

L'arxiu del Museu recull material original, en diferents suports, i material d'hemeroteca relatiu a la pràctica de l'art del mateix àmbit cronològic, temàtic i territorial, incloent-hi artistes, institucions d'art, crítics i escriptors.



# Pla de desenvolupament de les col·leccions

L'àmbit més específic d'intervenció i les necessitats a curt termini seran formulades al Pla de Desenvolupament de les Col·leccions, un document que tindrà una periodicitat anual.

Aquesta definició de les prioritats i les àrees d'interès parteix de l'anàlisi dels fons existents i atindrà per solucionar les absències que no hi estan degudament representades. En aquest sentit, les propostes d'adquisició es tindran en compte sempre en relació amb els fons existents, i se n'evitaran repeticions innecessàries.

Destaquem, a continuació, alguns dels criteris transversals que orientaran el plans de desenvolupament de les col·leccions.

- De manera conseqüent amb el compromís del Museu per garantir l'aplicació efectiva del principi d'igualtat de tracte i d'oportunitats de dones i homes, s'impulsarà la **recuperació de la memòria històrica de les dones** i es promouran de manera prioritària les adquisicions que en facin visibles les aportacions a les arts dels segles XX i XXI.
- En aquesta mateixa línia, es promourà la incorporació a les col·leccions de les obres que incentivin el **coneixement de la diversitat ètnica, cultural i funcional** dels diferents col·lectius subalterns i que donin visibilitat a les diverses orientacions sexuals o identitats de gènere.
- Es promourà també la incorporació d'obres i elements que informin de **produccions artístiques fins ara tractades de forma subalternes**, corresponents a l'art popular o quotidià i a la cultura visual de masses.



# Criteris que governen les adquisicions

El Museu adquireix obres d'art de qualitat en totes les àrees de les quals és responsable. Es tracta d'ampliar l'abast i amplitud de la seva col·lecció d'art i, a través de les seves adquisicions, emmarcar i dirigir les narratives canviants.

Totes les decisions relatives a les adquisicions han de tenir en compte les necessitats de la col·lecció, la condició de l'obra i els costos de conservació i emmagatzematge de les obres, el potencial per a la seva presentació a les sales del Museu i el preu, que haurà de ser el millor possible per al Museu. Per a les obres que empen elements amb una vida útil limitada, el Museu prendrà mesures per garantir que aquestes parts puguin ser reemplaçables, ja sigui per parts d'una naturalesa similar o equivalent.

## Criteris de valoració de les adquisicions

- **Criteris de col·lecció.** Les noves adquisicions han d'anar en consonància amb la missió del Museu, l'especialitat de la col·lecció i els àmbits concrets, cronològics, temàtics i geogràfics en què es vol fer créixer la col·lecció. Se'n tindrà en compte el valor artístic, històric i cultural i la seva representativitat com a exponent de l'obra d'un autor o d'un corrent artístic, així com el seu interès des del punt de vista pedagògic.
- **Criteris de conservació i preservació de l'obra.** Qualsevol ingrés d'una nova peça, obra o objecte haurà de garantir la seva preservació i conservació de forma permanent i continuada en el temps. Si un bé necessita condicions de conservació especials, el museu haurà de contemplar-les per poder custodiar el nou ingrés amb garanties. Al mateix temps, si una peça està en mal estat, cal valorar-ne la restauració i que no posi en risc la resta de la col·lecció.
- **Criteris econòmics.** Abans d'efectuar una adquisició, caldrà determinar-ne el valor econòmic i les despeses d'adquisició, restauració i emmagatzematge. Qualsevol ingrés ha de tenir assegurat que econòmicament es pot afrontar la seva acceptació i ha de tenir una taxació econòmica d'ús exclusivament intern per a la gestió de les assegurances.

## Tipologia d'objectes

El Museu col·lecciona pintura, dibuix, escultura, arts de l'estampació, art gràfic i publicitari, fotografia, vídeo i cinema, instal·lació, performance, nous mitjans audiovisuals i digitals i material d'arxiu, corresponents a l'àmbit cronològic de les seves col·leccions, amb les precisions següents:

- En el cas de les fotografies, el Museu, sempre que sigui possible, buscarà **adquirir còpies fotogràfiques d'originals d'època**, tot i que també es consideraran les alternatives, sobretot en relació amb el treball de color (per raó de la longevitat) o en blanc i negre, quan no hi hagi còpies originals disponibles. El Museu es coordinarà amb el Pla Nacional de Fotografia de forma regular per assegurar una expansió coherent de la fotografia de les terres de Lleida en les col·leccions nacionals catalanes.
- El Museu col·lecciona obres d'art que fan servir **vídeo o cinema com a mitjà, incloent-hi una sola pantalla, pantalles múltiples o instal·lacions**. El Museu adquirirà vídeos i pel·lícules realitzades a partir del segle XX i fins a l'actualitat que articulin el

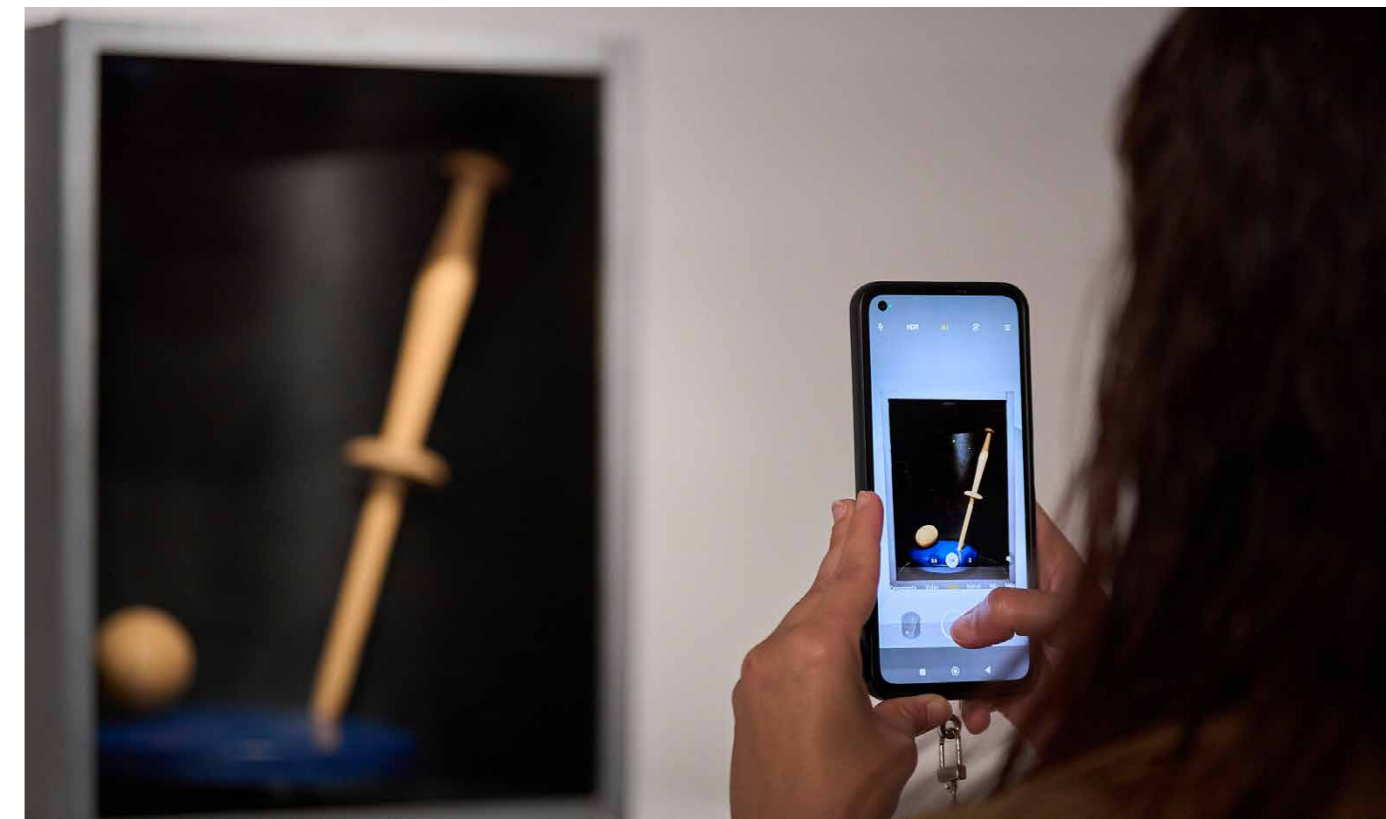
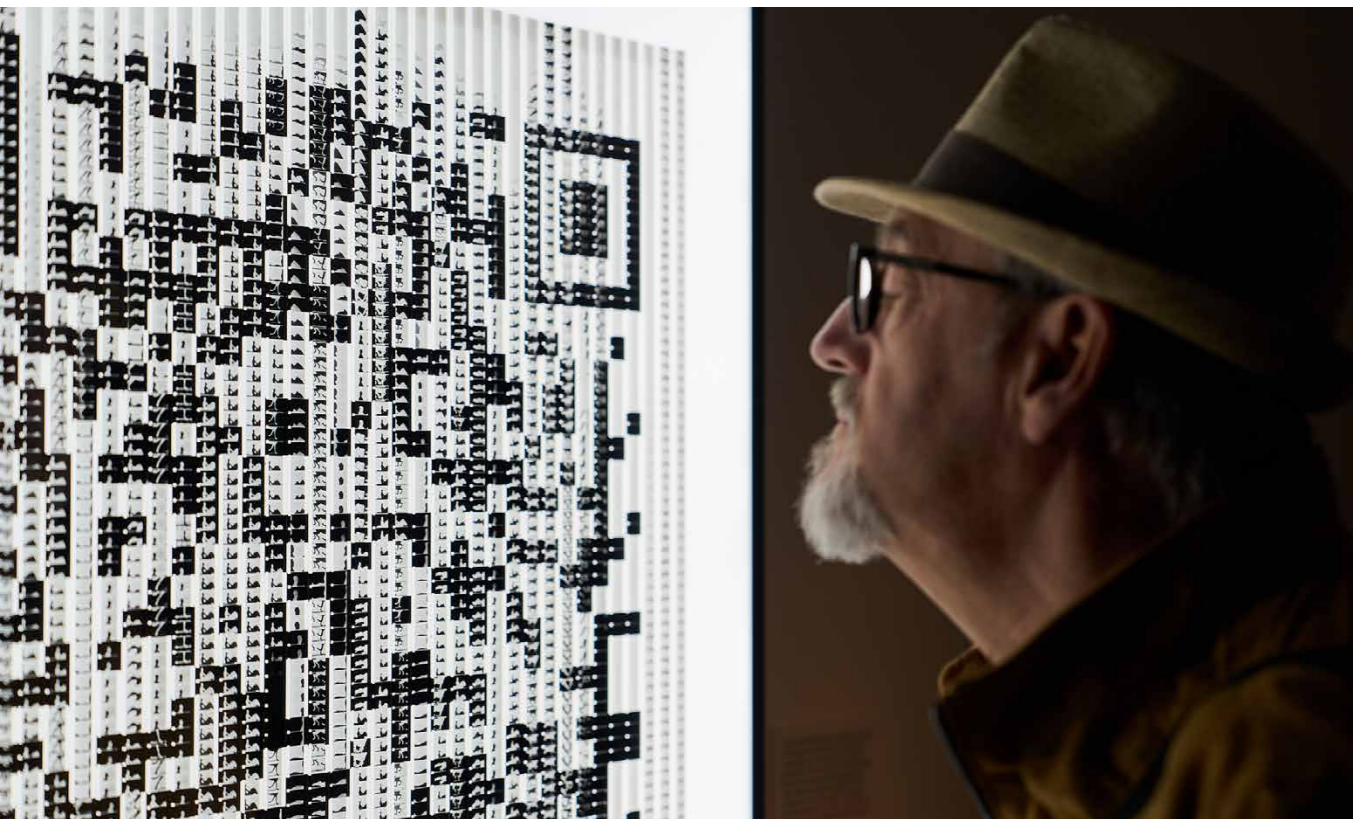


desenvolupament històric de la imatge en moviment en l'art modern i contemporani o que complementin i es relacionin amb el treball existent a la col·lecció. Les pel·lícules o els vídeos de caràcter documental es guardaran a l'arxiu amb finalitats d'estudi o com a suport educatiu a mostres i exposicions.

- El Museu col·lecciona **obres d'art contemporani que fan servir la performance com a mitjà**, unes obres immaterials, acompanyades d'instruccions escrites per l'artista, la documentació de les accions i performances, en forma de pel·lícula fotogràfica o vídeo, material d'arxiu, i poden incloure suports o elements addicionals.
- El Museu mira d'adquirir obres d'art que utilitzen **tecnologies digitals en xarxa o no en xarxa per a la creació, presentació i distribució**. També incorporará, entre les seves obres, aquelles creades específicament per ser presentades en dispositius mòbils.
- **L'arxiu del Museu col·lecciona documentació en tots els mitjans o suports**. Això inclou correspondència, diaris, quaderns, obres d'art (pintures, dibuixos, quaderns de dibuix, escultura, models, maquetes, gravats i proves), fotografies, registres de venda o exposició de les obres, registres administratius de les galeries d'art i d'institucions, retalls de premsa, alguns material efímer imprès, i publicacions, cartells i material audiovisual.
- El Museu també col·lecciona **llibres d'artistes del segle XX i edicions especials de publicacions d'artista**. A més dels llibres d'artista, el Museu també prestarà atenció a publicacions periòdiques especials i a altres materials impresos d'especial rellevància per a la història de l'art dels segles XX i XXI. Tots aquests material especials seran adquirits i conservats amb finalitats d'estudi i per a la seva exhibició. Aquests elements es gestionaran de manera coordinada amb el Centre d'Art La Panera, que els podrà posar a disposició del públic a través del centre de documentació de la manera que consideri més convenient.

## Limitacions de les adquisicions

- El Museu reconeix la seva responsabilitat en l'adquisició d'obres per a la col·lecció, i s'assegurarà que les **disposicions legals vigents siguin adoptades i observades amb caràcter previ**, així com totes aquelles tasques relatives a la conservació i la documentació (origen, valor, autenticitat, procedència, etc.) de les obres destinades a la col·lecció, tenint en compte les normes sectorials establertes en el seu cas.
- **Tampoc s'efectuaran adquisicions sense haver-ne determinat el valor i la funció**, o si es dubta de poder garantir-ne la conservació. També es consideraran els costos d'adquisició, com els posteriors de restauració, conservació, manteniment, etc.
- **Per cap concepte s'acceptaran béns procedents de particulars, fruit de tràfic il·legal o d'accions que vulnerin la legislació** en matèria de protecció de patrimoni cultural, de tràfic de béns culturals o de qualsevol altra norma jurídica vigent al nostre país.
- Llevat de casos excepcionals, **no s'admetran adquisicions condicionades pels anteriors propietaris**. En aquest cas, els responsables de l'execució de la política d'adquisicions hauran de justificar-ne l'acceptació.
- Pel que fa a qualsevol material biològic o geològic, **el Museu no adquirirà per cap mitjà, directe o indirecte, espècimens recollits, venuts o transferits** contravenint qualsevol protecció nacional o internacional d'espècies silvestres o llei de conservació de la història natural o tractat espanyol o de qualsevol altre país, excepte amb el consentiment exprés d'una autoritat externa apropiada.
- El Museu **no té la intenció d'adquirir cap material que incorpori restes humanes**. En cas que les restes humanes formin part de qualsevol de les obres d'art que puguin ser objecte d'adquisició, se sotmetran a la legislació espanyola expressa o se seguiran les recomanacions internacionals.



## Polítiques d'altres museus i centres

- **El Museu tindrà en compte les polítiques d'adquisició d'altres museus i organitzacions de gestió col·lectiva** que operin en el mateix camp de treball. Es consultarà amb aquestes organitzacions per evitar possibles conflictes d'interessos i definirà, en el marc de la Xarxa de Museus d'Art de Catalunya i dels plans nacionals de museus, les àrees d'especialització per evitar la duplicació i el malbaratament de recursos innecessaris.
- En el cas d'**obres corresponents al segle XIX que puguin ser del seu interès, es coordinarà amb el Museu de Lleida per evitar possibles duplicitats**. En el cas de les obres més vinculades al present artístic, es coordinaran i atendran les propostes del Centre d'Art La Panera de Lleida, que esdevindrà un interlocutor privilegiat en les adquisicions vinculades a la contemporaneïtat més recent.
- Per donar compliment a allò que estableix aquest document i a les limitacions sobre les adquisicions relatives al seu valor, funció i conservació, **els possibles ingressos d'obres procedents de la Biennal d'Art Leandre Cristòfol o altres certamens hauràn de ser acordats prèviament pel Museu d'acord amb els procediments de la seva política d'adquisicions**.

## Finances

En compliment de la seva política d'adquisicions, el Museu disposarà d'un pressupost anual per a l'adquisició d'obres i farà el millor ús de totes les fonts de finançament disponibles. El Museu informará del preu que ha pagat per cada obra d'art adquirida durant l'exercici amb la publicació de la memòria anual en línia.

# Protocol de les adquisicions

Una adquisició és un **ingrés d'obra, objecte o bé patrimonial a les col·leccions del Museu**. Les adquisicions segueixen la finalitat d'engrandir les col·leccions per poder complir amb la missió i ampliar el discurs de la seva col·lecció.

Les adquisicions (manera de conduir l'ingrés dels béns culturals al Museu) **es poden efectuar a través de diferents modalitats**: d'una banda, aquelles que impliquen una **transferència de propietat**: compra, donació, llegat, herència, prescripció, premi, propietat directa, intercanvi, assignació o transferència, i, de l'altra, aquelles en què **no es produeix l'esmentada transferència de propietat**: comodats i intercanvis.

En general, i llevat de casos excepcionals que prendran en consideració l'especial interès del bé patrimonial per a l'assoliment dels objectius generals del Museu o per al desenvolupament dels seus programes específics, **es prioritzarà l'adopció de modalitats d'adquisició que comportin la transferència del títol de propietat a favor del museu o que estableixin una possessió del bé de llarga durada** per assegurar la coherència i l'estabilitat de les col·leccions.

En general, s'adquiriran obres que es considera que tenen una vida "indefinida". No obstant això, es podran fer excepcions: quan el deteriorament o la degradació dels materials sigui reconegut per l'artista com a acceptables; quan les obres puguin ser replicades per processos mecànics, com, per exemple, cinema i vídeo, o quan el Museu consideri una obra tan important que sigui acceptable l'alt risc de deteriorament de l'objecte.

Cap treball serà adquirit si posa en risc altres obres de la col·lecció.

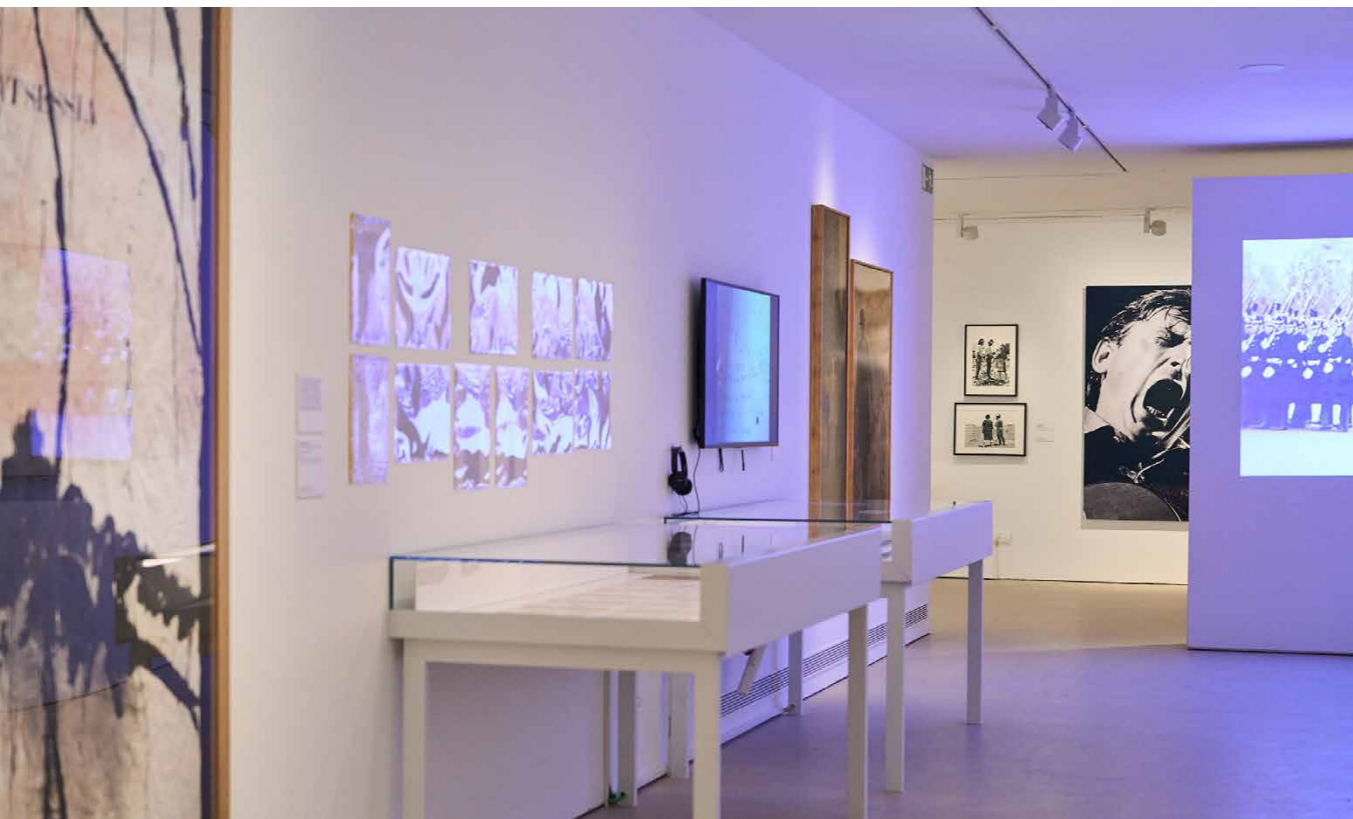
## Adquisicions amb transferència de propietat

La donació la podrà fer una **persona física o jurídica que pugui acreditar la propietat del bé donat**. Llevat de casos excepcionals, en els quals es valorarà l'interès del Museu per entrar en possessió del bé ofert, no s'acceptaran donacions condicionades. Un cop formalitzada la donació mitjançant el procediment administratiu establert a aquest efecte, s'inclourà el bé donat a l'inventari general del Museu.

En el cas de les adquisicions per compra, es mantindran els mateixos principis generals.

Sobre la **base de la Llei de contractes del sector públic**, cal considerar l'adquisició d'una obra artística com un contracte que, per la seva particularitat, pot adjudicar-se pel **procediment negociat sense publicitat**, d'acord amb el que exposen els articles 154 i 161 d'aquesta llei. Segons aquests dos articles, les administracions públiques poden adjudicar un contracte per procediment negociat quan l'encàrrec només es pugui encomanar a un artista determinat, i alhora, atès que en aquest cas no es compleixen els supòsits de l'article 154.d, no en cal la publicitat a través d'un anunci de licitació en un butlletí oficial.

**Tots els contractes d'adquisició d'obres d'art a Catalunya venen afectats per la Llei de contractes del sector públic**. Si s'adquireixen obres acabades, caldrà efectuar un contracte de subministrament, i si es fa un encàrrec d'una obra, caldrà efectuar un contracte de serveis. Es farà un contracte administratiu tal com es detalla a l'article 19 de la LCSP; amb tot, no es durà a terme un contracte administratiu si es tracta d'una creació artística, que queda determinat per la categoria 26 de l'annex II de la mateixa llei, i llavors s'entendria com un contracte de servei. La gestió d'altres fórmules d'adquisició amb transferència de propietat (llegats, herències, premis, etc.) seran estudiades de forma individualitzada.



## Adquisicions sense transferència de propietat

L'adquisició en règim de comodat es considerarà una **fórmula d'adquisició excepcional** i només s'acceptarà quan el bé patrimonial sigui de gran interès per al desenvolupament dels programes o les polítiques del Museu. Aquesta modalitat d'adquisició podrà ser acordada amb institucions, entitats o persones físiques que acreditin la propietat del bé i, en conseqüència, tinguin capacitat legal per fer-ho.

Es formalitzarà mitjançant un **contracte o document específic acordat entre ambdues parts** (Museu i propietari del bé), seguint el procediment administratiu establert a aquest efecte.

Un cop finalitzat el tràmit, els béns s'inscriuran en l'inventari general del Museu, i se'n farà constar clarament la forma d'adquisició.

Les adquisicions en règim de comodat només s'acceptaran quan els béns es destinin a figurar en una exposició temporal o permanent, o siguin d'una especial rellevància per a la col·lecció del Museu, es formalitzaran seguint la normativa establerta en aquesta matèria i tindran una durada superior a cinc anys.

## Procediment de les adquisicions

El procediment d'una adquisició pot iniciar-se per voluntat externa, arran de la intenció d'una persona física o jurídica externa al Museu, o per voluntat interna, arran de la decisió del mateix Museu d'adquirir una nova obra artística o bé patrimonial.

En el cas de l'inici del **procediment per voluntat externa**, cal que l'interessat expressi la seva voluntat a la institució museística. En aquesta voluntat, caldria que **s'hi especifiqués el bé que s'ofereix, es demostrés la propietat del bé que s'ofereix i s'indiqués la tipologia d'oferiment** (venda, donació, etc.). Amb aquesta voluntat, el Museu inicia la valoració i adequació de l'ofertament, que finalitzarà amb la redacció d'un informe positiu o negatiu per procedir a l'acceptació o no de la peça o el bé patrimonial ofert.

En el cas de l'inici del procediment d'acceptació d'una obra o bé patrimonial **per voluntat interna del Museu**, cal que la direcció del Museu, o la persona a qui es delegui, faci un **informe de proposta d'adquisició**. Tant si la proposta és per voluntat interna com externa a la institució, el Comitè d'Adquisicions del Museu valorarà la idoneïtat o no de les propostes d'adquisicions que es rebien. Serà l'òrgan de govern competent, la direcció del Museu, qui aprovarà finalment l'adquisició.

Un cop acceptada l'obra o bé patrimonial, el Museu iniciarà els tràmits corresponents per fer-la efectiva amb els convenis i els contractes necessaris d'acord amb la legalitat i la normativa vigent.

Una adquisició, finalment, suposa la **creació d'un nou número de registre a l'inventari del Museu**, en què cal incorporar-hi tota la documentació relativa a la peça o el bé patrimonial: situació legal, història de l'objecte, imatges de l'obra, historial d'exposicions, historial de propietat, contracte de drets d'autor i tot allò que consideri oportú cada museu.

## Comitè d'Adquisicions

El **Comitè d'Adquisicions** estarà format inicialment per tres reconeguts historiadors/es i/o **crítics/crítiques dels país**. El comitè valorarà les propostes presentades per la direcció del Museu. En relació amb les obres corresponents a l'àmbit cronològic més contemporani (a partir dels anys 90), s'incorporarà a la comissió el director/a del Centre d'Art La Panera, qui presentarà també les propostes procedents del centre.

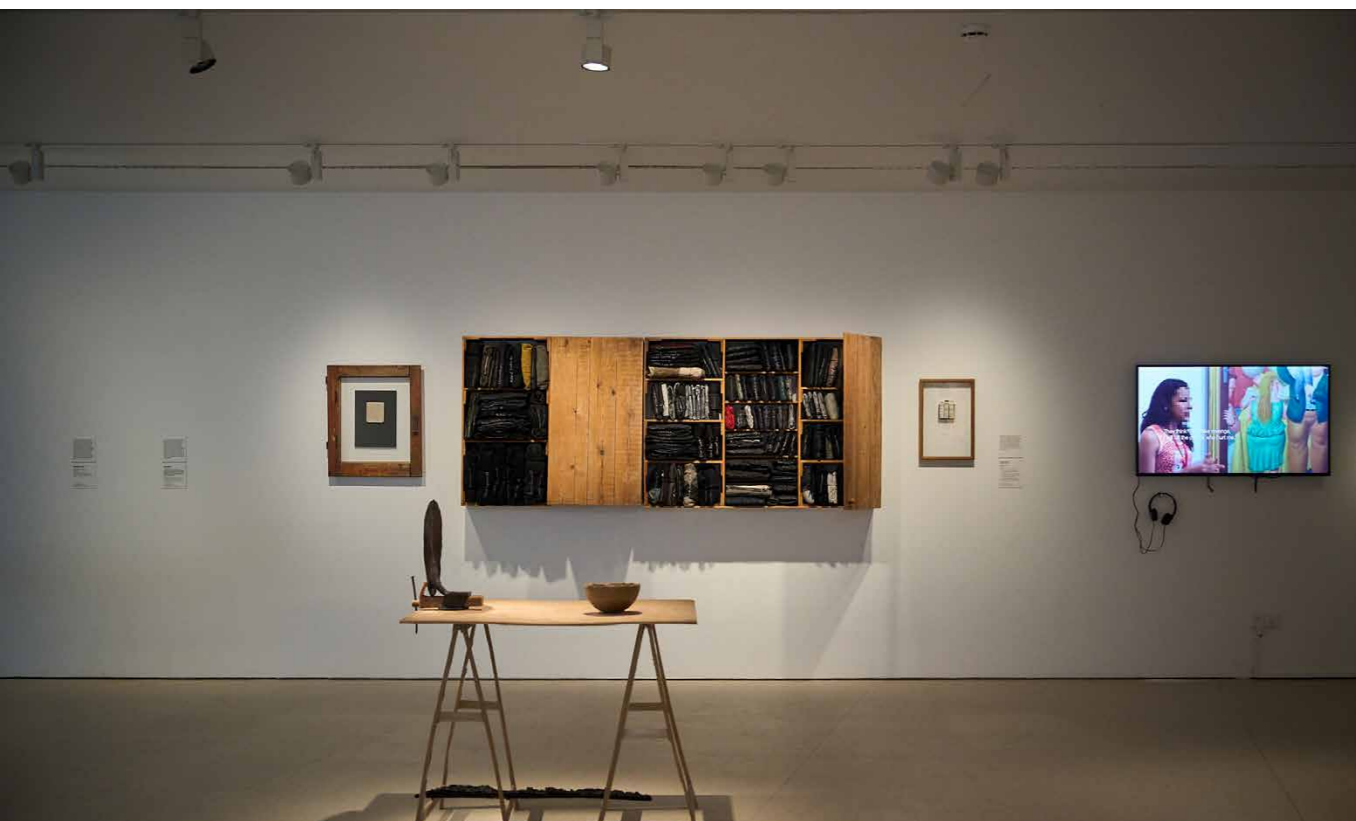
En la composició d'aquest comitè, es garantirà una representació equilibrada entre homes i dones.

Les recomanacions del Comitè d'Adquisicions es fan abans de l'acord per a l'adquisició. Es tindrà degudament en compte el seu assessorament.

## La documentació de les adquisicions

Qualsevol **nova adquisició** anirà acompanyada d'un **informe tècnic de valoració** i idoneïtat de l'obra o objecte patrimonial que s'ha d'adquirir. En el cas d'una resolució positiva d'acceptació d'una adquisició, s'iniciaran els tràmits corresponents per fer-la efectiva i els convenis i contractes necessaris a aquest efecte en compliment i d'acord amb la normativa vigent.

Una adquisició suposa obligatòriament la creació d'un nou número de registre a l'inventari del Museu, en el qual s'ha d'incorporar tota la documentació relativa a la peça o bé patrimonial, que inclou el número d'inventari, la situació legal de l'obra, l'activitat i la història de l'objecte, les imatges d'alta resolució de l'obra, el préstec i la història de les exposicions en què ha participat, l'historial de la propietat, el contracte de drets d'autor, la història i els acords contractuals legals i la línia de crèdit en el moment de l'adquisició.



# Valoració de les adquisicions

La decisió final d'acceptació o rebuig de l'obra artística o objecte patrimonial dependrà d'un **informe de valoració de la peça**. L'informe haurà de justificar-ne l'**adequació a la col·lecció del Museu**, informar-ne de l'**estat de conservació** i detallar i **quantificar les despeses d'emmagatzematge i conservació** de la peça en cas d'acceptació, i, finalment, una **taxació econòmica** actual, encara que sigui aproximada.

L'informe de valoració de l'obra o objecte que s'ha d'adquirir cal que **el dugui a terme el personal del Museu** i, en els casos en què no sigui possible, es pot contemplar la participació de personal extern o personal d'altres museus o institucions. La valoració de l'obra o objecte patrimonial que s'ha d'adquirir haurà de compondre's de quatre apartats diferents dins d'un sol informe que justifiquin l'adequació a la col·lecció del museu, l'estat de conservació, les despeses d'emmagatzematge i conservació i la taxació econòmica actual.

## Secció A. Valoració de l'adequació de l'obra a la col·lecció del Museu

La valoració de l'obra haurà d'**argumentar la importància de l'objecte, el valor artístic i patrimonial, la connexió amb el discurs i l'adequació a la missió i les especificitats de la col·lecció** en consonància amb la política d'adquisicions del Museu, llevat dels casos en què estigui ben justificada la seva excepcionalitat.

## Secció B. Valoració de l'estat de conservació de l'obra

La valoració de l'obra haurà de determinar l'**estat de conservació de l'objecte i les necessitats de conservació, restauració i manteniment**. En cas que l'obra necessiti una restauració, caldria justificar adequadament la motivació d'adquirir una obra o objecte en mal estat. Cal vetllar perquè l'estat de la nova obra o objecte no posi en risc altres peces de la col·lecció.

## Secció C. Valoració econòmica de l'obra

La valoració de l'obra haurà de **taxar econòmicament l'objecte per justificar-ne el valor patrimonial**, encara que l'adquisició no tingui un cost econòmic per al Museu. En el cas de compres, la taxació econòmica haurà d'incorporar una **comparativa de preus de mercat actuals** que justifiquin el valor econòmic final. Sempre que sigui necessari, davant l'adquisició de noves obres o béns patrimonials, caldrà que els museus coordinin la seva actuació amb el Servei de Museus del Departament de Cultura de la Generalitat de Catalunya i la Xarxa de Museus d'Art de Catalunya.

## Secció D. Valoració d'emmagatzematge i conservació de l'obra

La valoració de l'obra haurà de quantificar les **despeses d'adquisició, trasllat, manipulació, classificació, inventari, documentació, desinsectació, neteja, restauració, conservació, instal·lació, manteniment, assegurança, emmagatzematge** i totes aquelles que es puguin derivar de la seva conservació i manteniment. Cal que totes aquestes despeses previstes puguin ser sufragades pel museu i/o cal buscar el finançament corresponent per poder tirar endavant l'adquisició.



## Baixes

Qualsevol eliminació d'una obra artística o objectes patrimonial de la col·lecció ha de basar-se en els criteris establerts en la legislació nacional vigent.

Cada museu regularà el procediment per les baixes, del qual caldrà un informe tècnic justificatiu de la baixa i un informe d'acord de la mateixa direcció del Museu.

El Museu podrà donar de baixa de l'inventari general de béns patrimonials, amb autorització prèvia dels òrgans de govern competents. Les causes per les quals es podrà donar de baixa un bé són les següents:

- **Destrucció:** exclusió d'un bé de l'inventari per haver estat malmès i no ser-ne possible la recuperació.
- **Retorn d'intercanvi:** baixa d'un bé perquè és retornat al seu propietari, que l'havia cedit al Museu a canvi d'un altre bé de la seva propietat.
- **Robatori:** l'objecte es dona de baixa perquè ha estat robat. En aquest cas, l'expedient corresponent haurà d'incloure la denúncia del fet davant l'autoritat competent.
- **Declaració de bé no utilitzable:** l'objecte es dona de baixa perquè no és possible retornar-lo en unes condicions mínimes d'ús per a la seva aplicació als objectius del Museu.

Les baixes d'objectes podran ser tramitades a proposta de la direcció del Museu, previ informe tècnic justificatiu de la baixa i un informe d'acord de la mateixa direcció del museu. Un cop autoritzades pels òrgans de govern amb competència, les baixes quedaran registrades a l'inventari general del Museu i es conservarà tota la documentació tècnica i administrativa generada durant la seva permanència al Museu.

El Museu es compromet a informar de la intencionalitat de la baixa als altres museus de la Xarxa de Museus d'Art de Catalunya per valorar si continua sent d'interès patrimonial i si algun museu té la voluntat de custodiar-ho.

La baixa d'un objecte patrimonial o obra artística es durà a terme amb la màxima transparència i justificant els motius que duen el Museu a efectuar-la. Les baixes d'objectes quedaran registrades a l'inventari general del museu i es conservarà tota la documentació relativa al temps que ha estat custodiada. En el cas de peces no localitzades, es recomana no donar-les de baixa.

## Compromisos d'ètica i transparència

La política d'adquisicions del Museu anirà en sintonia amb el Codi Deontològic de l'ICOM i complirà les directrius dels tractats i la legislació nacional i internacional vigents. El Museu adquirirà noves obres d'art o objectes patrimonials d'acord amb les directrius de la Llei de contractes del sector públic de Catalunya i tota aquella legislació actual que l'afecti.

El document de política d'adquisicions haurà de ser aprovat pels seus òrgans de govern. El document serà públic i consultable, preferentment en línia, així com les noves adquisicions, les baixes i el cost de les adquisicions.

El Museu no adquirirà cap obra o bé patrimonial per compra, donació, préstec, llegat o intercanvi sense estar segur que el títol de propietat és vàlid. Una prova o possessió legal d'un objecte patrimonial en un país determinat no es tradueix forçosament en un títol de propietat vàlid. És per això que el Museu comprovarà que l'obra o el bé patrimonial no s'han adquirit o exportat il·legalment.

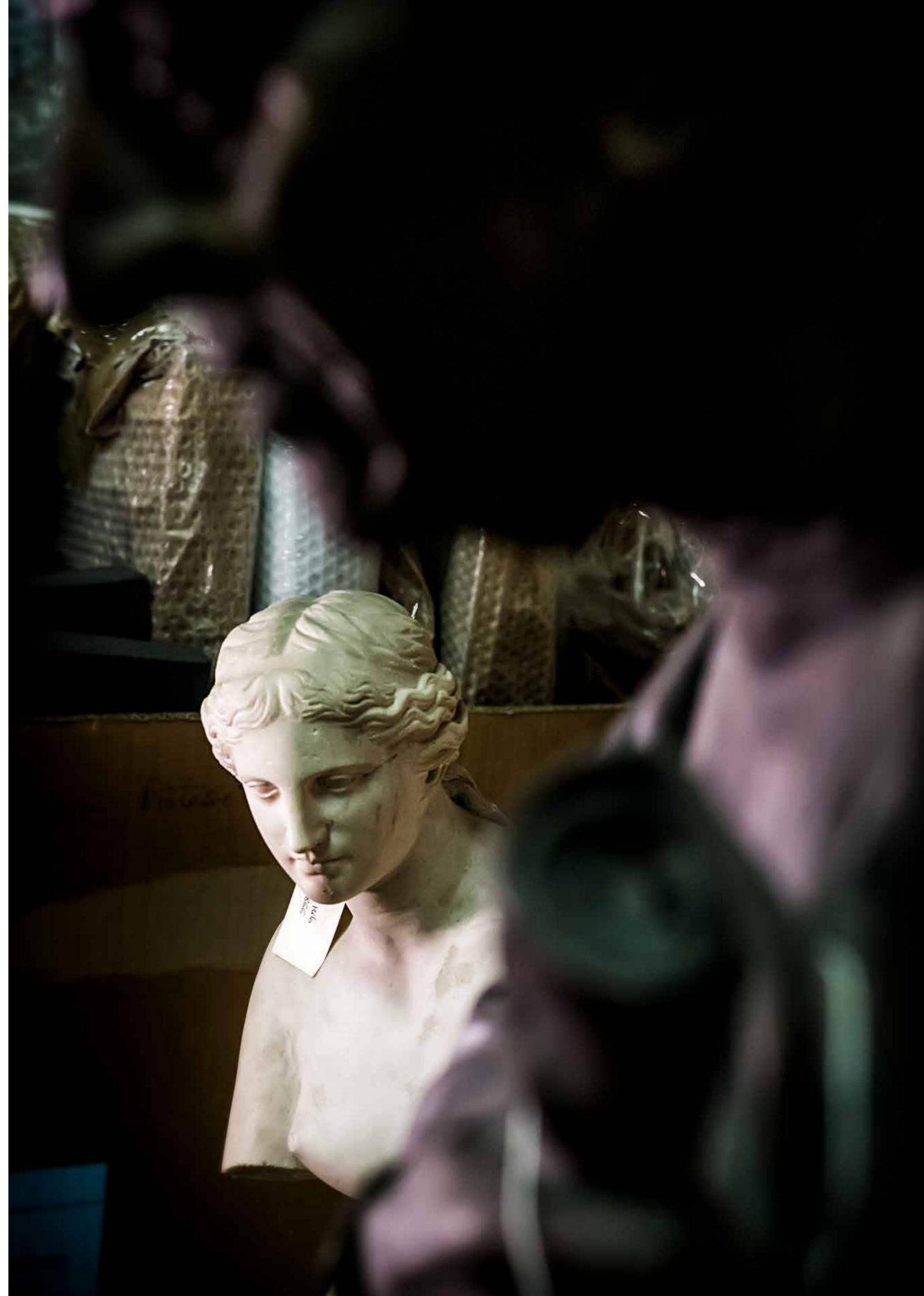
El Museu no hauria d'adquirir objectes si hi ha motius per pensar que s'han obtingut a costa de destrucció o deteriorament prohibits, no científics o malintencionats de monuments, espais o obres d'art patrimonials. Tampoc no s'haurien de dur a terme adquisicions quan no se n'ha informat degudament el propietari, ocupant del terreny o autoritat legalment competent. Les fitxes dels objectes han d'incloure l'historial, la procedència i els noms dels propietaris anteriors.



El Museu s'abstindrà de comprar o adquirir béns patrimonials procedents de territoris ocupats i respectar totes les lleis, tractats i convencions locals, regionals, nacionals i internacionals sobre això. Els òrgans de govern del Museu compliran amb totes les seves responsabilitats legals i les altres condicions específiques al voltant del museu, les seves col·leccions i el seu funcionament i organització.

La conservació de les col·leccions és també un element fonamental de la política que es desenvolupa al Museu. Els professionals del Museu tenen la responsabilitat de crear i mantenir un entorn adequat per garantir la correcta preservació i conservació de les peces que allotgen, exposen o emmagatzemen. Alhora, s'han de fer controls periòdics als objectes patrimonials que custodien per determinar si necessiten actuacions especials per a la seva conservació. Totes les actuacions que s'efectuen sobre la peça han d'estar degudament documentades i arxivades amb l'expedient i el número de registre del bé patrimonial corresponents.

En consonància, i al voltant dels professionals dels museus, aquests no han de contribuir, ni directament ni indirectament, al tràfic o comerç il·lícit de béns patrimonial; han de preservar la informació confidencial dels objectes patrimonials i informació que puguin tenir per la seva posició professional, i no poden participar del comerç de béns patrimonials ni apropiarse d'objectes de les col·leccions del Museu per al seu ús i gaudi personal. Cap membre d'un museu, per la seva pròpia condició i accés a informació privilegiada interna, podrà oferir la venda d'obres d'art o objectes patrimonials al mateix museu.





**MORERA**  
MUSEU D'ART MODERN  
I CONTEMPORANI  
DE LLEIDA

LA PAERNA



Ajuntament de Lleida