

# Dossier de prensa

**MORERA.**

*Museo de Arte Moderno y Contemporáneo de Lleida*



# MORERA

Museo de Arte Moderno y  
Contemporáneo de Lleida

# Introducción

**El MORERA. Museo de Arte Moderno y Contemporáneo de Lleida en 2024 inicia una nueva etapa en su historia, se instala en una sede definitiva y desarrolla un marco de actuación que lo configura como el referente del arte moderno y contemporáneo en el territorio leridano.**

## Historia

El año 1914 nació el Museo de Arte de Lleida. La Diputación y el Ayuntamiento de Lleida impulsaron el museo con el firme propósito que aconteciera, en palabras de la época, “una institución popular que influyera notablemente en la conducta de nuestro pueblo”.

Inaugurado el 1917, el Museo inició su actividad con unos fondos formados por las obras de los pensionados de la Diputación de Lleida, un número determinado de depósitos del Museo de Arte Moderno de Madrid y las donaciones del pintor Jaume Morera y Galicia. Este fue, de hecho, el motivo por el cual el museo cambió de nombre y pasó a decirse Museo de Arte Jaume Morera.

Desde su primera ubicación al Mercado de Sant Lluís, el MORERA pasó por diferentes sedes (antiguo Hospital Santa Maria, Convento de Roser y el Casino Principal) todas ellas provisionales hasta llegar, en 2024 en el edificio de la Antigua Audiencia Provincial, una sede definitiva.

---

**Centro de conservación, investigación y difusión patrimonial de las manifestaciones artísticas a la Lleida de los siglos XX i XXI**

Más de cien años de historia que han permitido disponer de un fondo artístico de más de 5.000 obras de arte y ser altavoz de las creaciones modernas y contemporáneas a través de la adquisición de obras de arte, la programación de exposiciones y actividades y el despliegue de programas educativos y de públicos.

Coincidiendo con la ubicación del Museo a un espacio propio, al número 13 de la Rambla Ferran y con más de 3500m2 dedicados al arte moderno y contemporáneo, se dejó atrás el Museo de Arte Jaume Morera para consolidar el nombre con que es conocido popularmente, el MORERA, y añadir una descripción adecuada, Museo de Arte Moderno y Contemporáneo de Lleida.

Finalmente, el 2024, el MORERA abre las puertas en una sede ya rehabilitada, desde la cual podrá desplegar todas sus funciones como centro de conservación, investigación y difusión patrimonial de las manifestaciones artísticas en la Lleida de los siglos XX y XXI y como centro de actividades culturales y artísticas que tienen que arreciar el papel de un vasto territorio, el de las tierras de Poniente, en la cultura del país.

Mercat de Sant Lluís, c. 1917





Antic Hospital de Santa Maria.1934-1939



MORERA. Museu d'Art Modern i Contemporani. 2024

## Misión y visión

- Una institución destinada a la construcción de la memoria artística de la sociedad leridana del siglos XX y XXI
- un espacio para pensar y reflexionar la cultura y su formalización a través del arte y sus creadores
- un espacio de socialización para el debate y el cuestionamiento de un público cada vez más participativo
- un instrumento para la información, el aprendizaje, la sensibilización y el goce de todos los usuarios y visitantes.

---

**Espacio abierto de debate y reflexión crítica sobre el arte y la cultura de nuestro tiempo, que lleva a cabo su misión con la complicidad y la implicación de sus públicos para generar experiencias en torno a la creación para el goce cultural y la transformación de las personas**

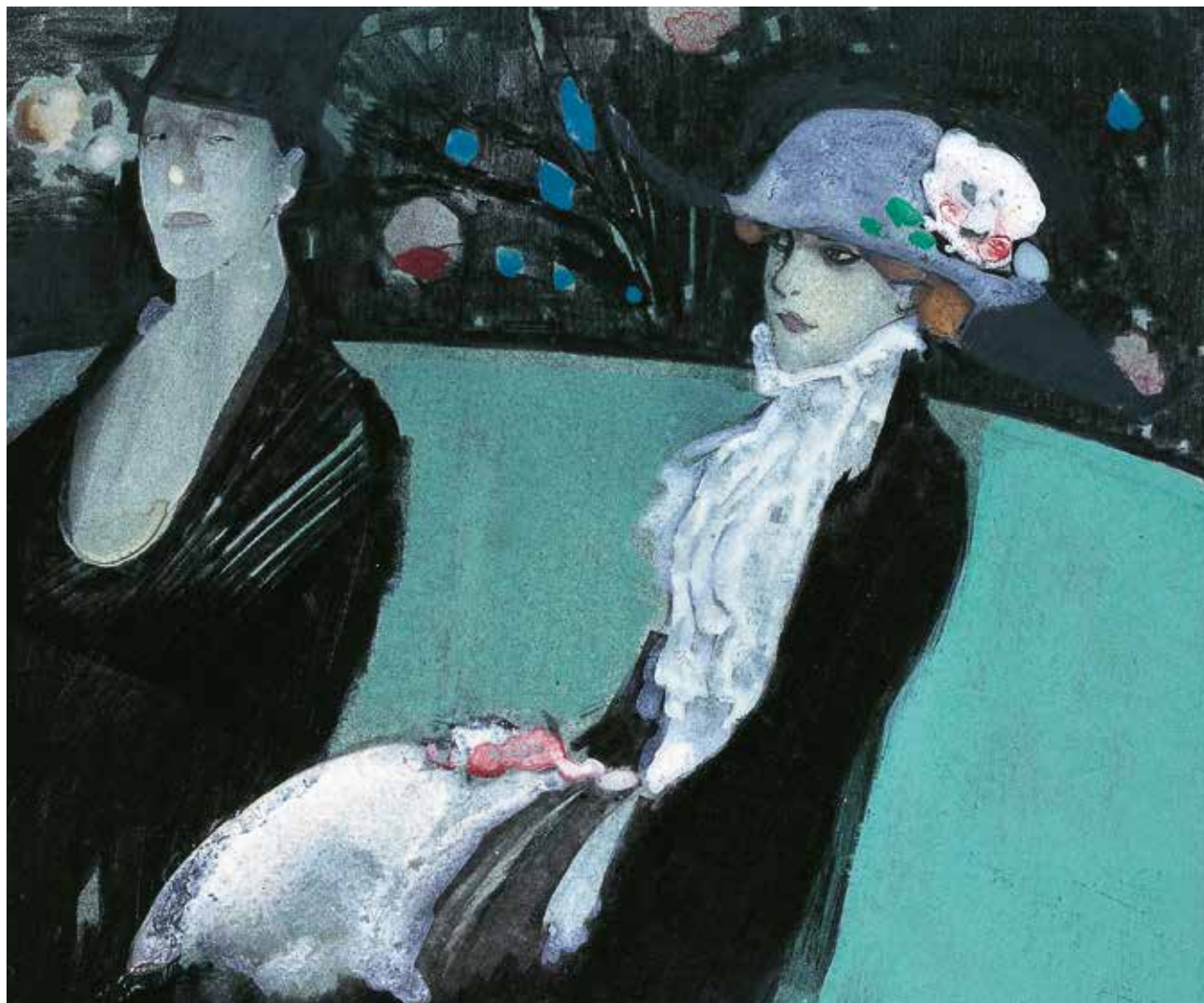
## Misión

El MORERA. Museo de Arte Moderno y Contemporáneo de Lleida es un servicio público que tiene como misión promover el conocimiento sobre el arte moderno y contemporáneo, así como generar de nuevo, con una especial atención al arte vinculado en las tierras de Ponent y en la difusión de las distintas narraciones que se derivan de las colecciones que preserva.

El Museo es un espacio abierto de debate y reflexión crítica sobre el arte y la cultura de nuestro tiempo, que lleva a cabo su misión con la complicidad y la implicación de sus públicos para generar experiencias en torno a la creación para el goce cultural y la transformación de las personas.

- **Servicio museístico de carácter público**
- **Promover el conocimiento y la difusión**
- **Diferentes narraciones**
- **Arte moderno y contemporáneo**
- **Que derivan de sus colecciones**
- **Promover la educación y el goce cultural del público**
- **Generar experiencias en torno a la creación**
- **Espacios para la reflexión crítica y el debate sobre la cultura**

Xavier Gosé. Le manteau bleu, 1910



## Visión

El MORERA. Museo de Arte Moderno y Contemporáneo de Lleida quiere acontecer un centro de referencia en materia de conservación, estudio y difusión del arte moderno y contemporáneo a las tierras de Poniente y Cataluña, visitado, conocido y reconocido, accesible, participativo y socialmente responsable, que se distinga por su imbricación en la sociedad leridana y que disfrute del aprecio y la valoración de esta sociedad.

- **La colección: diversidad y excelencia**
- **Finalmente, una sede definitiva**
- **Mucho más que un servicio**
- **El Museo, en manos de todos**

---

**Acontecer un centro de referencia en materia de conservación, estudio y difusión del arte moderno y contemporáneo**

Tasques de desembalatge a la Sala de Reserva



# Una nueva sede

Después de más de ciento años de nomadismo por varias sedes de la ciudad de Lleida, el MORERA se ubica en una sede propia. La remodelación del edificio de la Antigua Audiencia Provincial de Lleida mujer en un edificio dedicado completamente a las funciones del museo.

El edificio del Museo, el antiguo Palacio de Justicia donde se ubicaba la Audiencia Provincial de Lleida, se sitúa en uno de los límites entre el centro histórico y la ciudad moderna y contemporánea, la Rambla de Ferran.

La oficina de Regiones Devastadas, organismo creado lo en 1939 durante la dictadura franquista con el fin de restaurar el patrimonio español malogrado durante la Guerra Civil, decide derrocar completamente el edificio que había, construido durante el siglo XIX, añadiendo al solar el edificio contiguo y ensanchar la Bajada de la Audiencia.

El año 1944 se encarga al arquitecto Francisco Clavera Armenteros la construcción del nuevo Palacio de Justicia de Lleida. La ejecución de las obras se alargaría durante cinco años, produciéndose una serie de interrupciones y de modificaciones. Finalmente el edificio se inauguraría al 1949. Más adelante, entre 1969 y 1979 el edificio aumentó su altura añadiendo una remonta de dos plantas que acogerían la vivienda particular del juez titular.

La arquitectura del edificio se enmarca dentro de un tipo de construcciones de carácter historicista de base clásica propio de la posguerra.

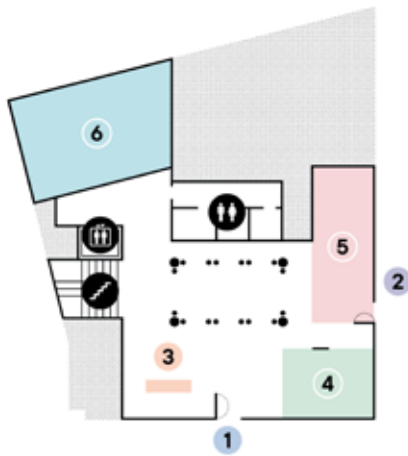
## Intervención arquitectónica

La intervención arquitectónica efectuada para la llegada del MORERA. Museo de Arte Moderno y Contemporáneo de Lleida, ha sido un proyecto del arquitecto municipal Jaume Terés el cual ha consistido al reconfigurar el edificio a partir de la interacción entre los valores fundamentales de la arquitectura historicista y la nueva concepción contemporánea del nuevo MORERA.

Manteniendo la fachada de 1949 del arquitecto Clavera, el nuevo MORERA se ha construido de nuevo en su interior configurando un edificio de cinco plantas, la última de las cuales se ha erigido nuevamente añadiendo una cubierta de carácter contemporáneo. El proyecto arquitectónico ha buscado la máxima conectividad entre los diferentes espacios a través de un patio interior diáfano, que articula las seis plantas que conforman el Museo: tres dedicadas a los diferentes servicios técnicos del Museo y tres dedicadas a espacio expositivo.

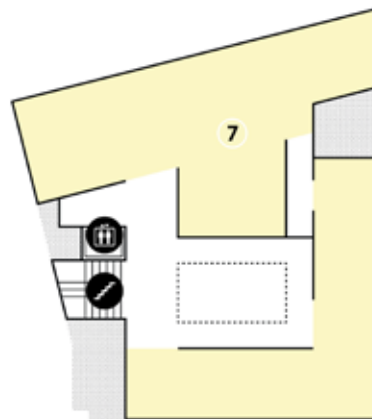






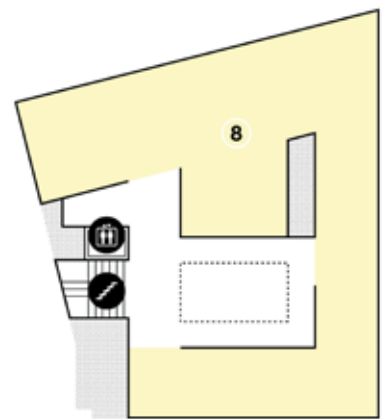
**Planta baixa**

- 1 Entrada. 2 Entrada accessible.
- 3 Recepció / Informació.
- 4 Botiga. 5 Atri digital.
- 6 Adoberies.



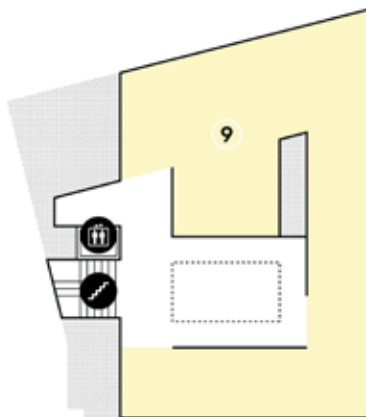
**Planta 1**

- 7 Sala d'exposicions.



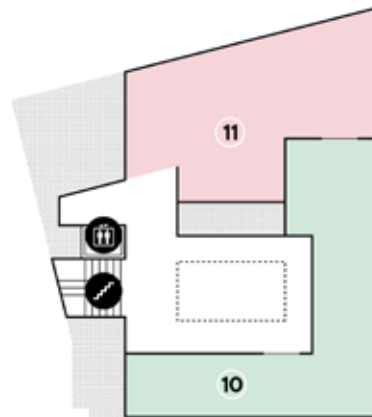
**Planta 2**

- 8 Sala d'exposicions.



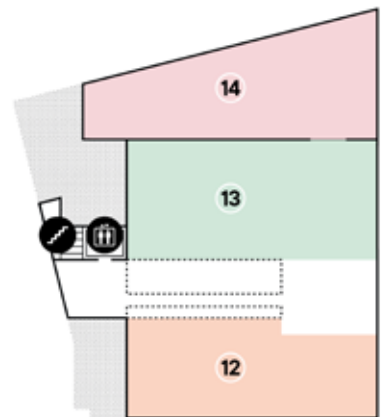
**Planta 3**

- 9 Sala d'exposicions.



**Planta 4**

- 10 Administració i serveis tècnics.
- 11 Sala de reserva.



**Planta 5**

- 12 Aula.
- 13 Sala Polivalent.
- 14 Terrassa.

## Más espacio para el arte

La nueva sede del MORERA dispone de más de 3500m2 dedicados al arte. Concretamente, tres de los pisos del edificio están dedicados a las exposiciones, temporales y permanentes, las cuales quieren mostrar discursos que den a conocer las creaciones artísticas desde principios del siglo XX hasta la actualidad.

El MORERA quiere situar sus discursos en un tiempo y un espacio cada vez más próximos a la actualidad y dotar sus narrativas de capacidad para conectar pasado y presente en una interacción que aborde, con esta mirada temporal de largo recorrido, los retos y los debates de nuestra sociedad actual.

Y en este nuevo relato se tiene que poner en valor una mirada propia sobre el arte de nuestro tiempo que parta del concepto cultura visual, con nuevos contenidos e interacciones sociales, artísticas y culturales que se proyecten desde la especificidad de la creación artística de las tierras de Poniente a contextos más amplios.

### Sala de Reserva

Un espacio dedicado a la conservación y restauración de las obras de arte del Museo con los elementos necesarios para mantener sus condiciones y efectuar, si procede, algunas actuaciones preventivas.

### Sala polivalente

En la quinta planta, con vistas en la Sede Vieja, la sala polivalente del Museo permite acoger todo tipo de acontecimientos: conferencias, jornadas, visionados de audiovisuales, etc.

### Atrio digital

La planta baja dispone de un espacio inmersivo con tres pantallas que generan una entrada a un elemento audiovisual. Un espacio para disfrutar de elementos de refuerzo discursivo y de visualización de obras en apoyo digital.

### Tienda

A la planta baja el MORERA dispone de una tienda propia con camisetas, bolsas, libretas, lápices y láminas con obras de arte con la imagen corporativa. También se pueden comprar las publicaciones realizadas por el Museo, sobre artistas y exposiciones.



Visita escolar a l'exposició *Arrels i horitzons. Més d'un segle d'art*

## Cuidamos el patrimonio

La nueva ubicación también ha dotado el Museo de una sala de reserva y un nuevo taller de conservación y restauración para desarrollar buena parte de las tareas de mantenimiento de las obras de arte y de intervenciones en materia de restauración y conservación.

La preservación de la colección es uno de los objetivos del MORERA y, para hacerlo, hay que controlar los parámetros ambientales y obtener un entorno estable para las obras, y supervisar las condiciones de los sistemas expositivos, la manipulación y el almacenamiento de las obras de arte.

---

**Taller de conservación y restauración para desarrollar buena parte de las tareas de mantenimiento de las obras de arte y de intervenciones en materia de restauración y conservación.**

# La colección

El MORERA cuenta con más de 5.000 obras  
de arte que van desde finales del siglo XIX  
hasta la actualidad con la mirada puesta en  
el territorio de Ponent

# El patrimonio del MORERA

La colección del Museo continúa siendo uno de sus puntales esenciales; una colección viva y accesible, que integra obras que representan la diversidad de la sociedad actual, y lenguajes artísticos varios de la cultura visual moderna y contemporánea. Es una colección que inspira relatos transversales, que hace dialogar la obra de artistas del territorio con la de artistas universales.

Sin duda, se trata de una colección caracterizada por la excelencia de las obras que la conforman, pero también por la excelencia de su conservación y las pericias de los profesionales que tienen cura. El Museo potencia el estudio y la difusión de sus colecciones y acontece un referente en arte moderno y contemporáneo y en su conservación en el ámbito territorial.

Antoni Garcia Lamolla. *Diari d'un psicoanalista*, 1935



## Un MORERA más contemporáneo

Hasta ahora la narrativa del Museo se ha situado entre finales del siglo XIX y la década de los setenta de los siglo XX, cosa que le ha permitido participar activamente en la construcción del relato historiográfico del arte en Cataluña des la voz propia de la periferia leridana. Hoy, pero, el Museo da un paso adelante y apuesta para ensanchar su narrativa en todo el siglo XX y acercarse en las primeras décadas del XXI.

Esta nueva mirada el que hace es reforzar el posicionamiento del Museo como museo de arte moderno y contemporáneo de las tierras de Poniente y como único museo en Cataluña en este ámbito cronológico.

---

### **Ensanchar su narrativa en todo el siglo XX y acercarse en las primeras décadas del XXI**





Jaume Morera i Galicia. *Guadarrama, 1891-1897*



Àngel Jové. *Sense títol (Maternitat), 1959*

## Fondos documentals

Más allá de las obras de arte el MORERA también dispone de varios fondos documentales a través del cuales conocemos más información de algunos de los artistas de la colección.

Actualmente el Museo dispone de los siguientes fondos:

- **Archivo Leandre Cristòfol**
- **Fondo documental Miguel Gallardo**
- **Fondo documental Antoni Llobet**
- **Fondo documental Baldomer Gili Roig**
- **Fondo documental Enric Crous**
- **Archivo de artistas de Lleida**

# Raíces y horizontes.

## Más de un siglo de arte

Del 13 de abril de 2024 al 2 de febrero de 2025

Organiza y produce: MORERA. Museo de Arte Moderno y Contemporáneo de Lleida

Comisario: Jesús Navarro, director

Amb la col·laboració:





# Descubre el MORERA

**Raíces y horizontes. Más de un siglo de arte narra los cambios artísticos y culturales que se han acontecido a lo largo del siglo XX y hasta la actualidad, y hace hincapié en las obras de arte que permiten explicar momentos relevantes de nuestra historia.**

## Lleida 1900. Entre la tradición y la modernidad (1900–1930)

El inicio del siglo XX supone la convivencia entre el viejo y el nuevo mundo, que se define a partir de la modernización tecnológica, el nuevo desarrollo urbano y el protagonismo de las clases populares. En Cataluña, esta situación viene acompañada del surgimiento del Modernismo, un movimiento sociocultural que quiere renovar la sociedad catalana.

El arte refleja este mundo a través de la pintura, con artistas como Carlos de Haes, Jaime Morera, Aureliano de Beruete y Baldomer Gili y Roig, en un contexto influido por la llegada de la fotografía.

---

**La convivencia entre el viejo y el nuevo mundo, que se define a partir de la modernización tecnológica, el nuevo desarrollo urbano y el protagonismo de las clases populares**

Algunos artistas, como Antoni Samarra y Miquel Viladrich, empiezan a alejarse de la representación

estricta de la realidad e incorporan nuevas temáticas con una fuerte carga vivencial. Es entonces que las artes gráficas y la ilustración emergen como nuevos canales de comunicación, fenómeno que se refleja en el trabajo de Xavier Gosé, Carles Llobet o Pepita Sagañoles, artistas de una sociedad que se transforma al ritmo de la modernidad y que incorpora el cine como medio de expresión.

Carlos de Haes. *Paisaje de Holanda*, c.1884



## Tiempo de conflictos (1931–1945)

A Europa, durante los años de entreguerras, surgen varias tendencias artísticas, conocidas con el nombre de "vanguardias", que reflejan las confrontaciones sociales y culturales de la época. Artistas como Enric Crous, entre muchos otros, intentan romper con las estructuras y los lenguajes convencionales apostando por nuevas propuestas. El surrealismo es un ejemplo, y en Lleida arraigará con fuerza, con nombres destacados cómo Antoni Garcia Lamolla, Leandre Cristòfor i Josep Viola.

La Guerra Civil Española facilitará el desarrollo del fotoperiodismo, especialidad en que Agustí Centelles fue pionero; el cartellisme, en qué destacaron los trabajos de Carles Fontserè, y la ilustración, en que de nuevo sobresale la figura de Antoni Garcia Lamolla. Unas propuestas nuevas nacidas del fuerte compromiso político de los autores.

El posterior exilio será testigo del surgimiento del trabajo de Enric Crous en el campo de las artes gráficas, o del de Palmira Puig en la fotografía.



Enric Crous. *Projecte de cartell codorniu*, c. 1934

Palmira Puig. *Etudo*, c. 1950





Visita a l'exposició *Arrels i horitzons. Més d'un segle d'art*

## Una larga posguerra (1946–1967)

En la posguerra, la reanudación del arte y la cultura se produjo bajo las directrices conservadoras de la dictadura franquista, como si la vanguardia, mayoritariamente al exilio, no hubiera existido.

A partir del 1950 los artistas empezaron a organizarse en grupos para favorecer la reactivación de los mecanismos de difusión y promoción del arte más contemporáneo. Este fue el caso, en el ámbito leridano, del Grupo Cogul, formado por Albert Coma Estadella, Ernest Ibàñez, Víctor Pérez Pallarés, Albert Vives, Jaume Minguell y Àngel Jové.

---

**Los artistas empezaron a organizarse en grupos como el Grupo Cogul, formado por Albert Coma Estadella, Ernest Ibàñez, Víctor Pérez Pallarés, Albert Vives, Jaume Minguell y Àngel Jové**

Desde los lenguajes tradicionales de la pintura y la escultura, artistas como Lluís Trepat, Leandre Cristòfol y Rosa Siré pusieron sobre la mesa la dicotomía entre figuración y abstracción, que tam-

bién fue abordada por el fotógrafo Tu Sirera.

## Transiciones (1968–1995)

A partir del 1968, después de la larga posguerra, la sociedad expresa un espíritu de rebelión y protesta que se traduce en la aparición de la contracultura y los suyos discursos artísticos, críticos con los órdenes sociales y culturales establecidos.

En Lleida, la Petite Galerie, de la Alliance Française, acontece un espacio transgresor donde se muestran las últimas tendencias artísticas catalanas a través de la obra de autores como Joan Brossa, Guillem Viladot, Josep Iglésias del Marquet, Àngel Jové, Sílvia Gubern, Antoni Llena y Albert Coma Estadella.

Es también el momento en que hace eclosión el arte performativo, los happenings o el videoarte, que practican artistas como Benet Rossell, Carles Hac Muere y Ferran Garcia Sevilla. Sus creaciones cuestionan el mismo objeto artístico, un disparo característico del arte conceptual que cada vez adquiere más relevancia.

## Prácticas artísticas contemporáneas (desde el 1996 hasta la actualidad)

El siglo XX se acaba y da en un mundo globalizado, donde la revolución digital transforma la cotidianidad de una sociedad cada vez más interconexiónada.

Artistas como Ignasi Aballí, MP&MP Rosado y Alberto Peral trabajan desde el cuestionamiento del concepto de arte, y otros como Evru, Marina Núñez, Antoni Abad, Nuria Güell i Olga Olivera-Tabeni centran sus propuestas en la introspección, el propio cuerpo o el compromiso social y político.

Las obras de Albert Bayona y Jordi V. Pou son dos ejemplos de trabajo creativo a partir de la utilización de formatos en que las nuevas tecnologías tienen un papel preponderante.

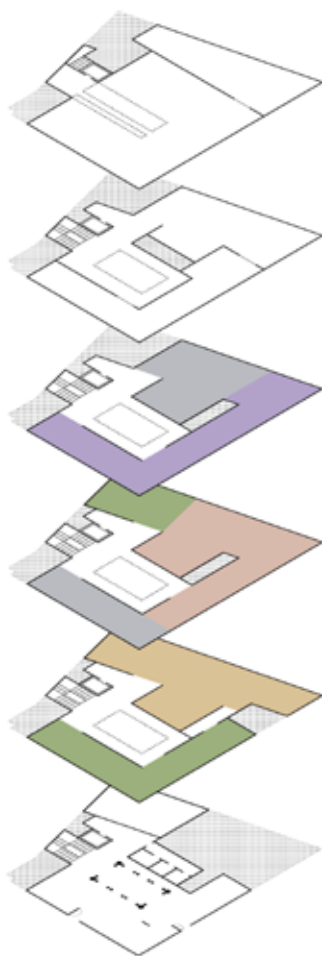
---

### La revolución digital transforma la cotidianidad de una sociedad cada vez más interconexiónada

Jordi V. Pou. *Taronges 1827-2023*, 2023



# Recorrido



## Planta 3 INICI DE RECORREGUT

- 1 Lleida 1900. Entre la tradició i la modernitat (1900-1930)
- 2 Temps de conflictes (1931-1945)

## Planta 2

- 2 Temps de conflictes (1931-1945)
- 3 Una llarga postguerra (1946-1967)
- 4 Transicions (1968-1995)

## Planta 1

- 4 Transicions (1968-1995)
- 5 Pràctiques artístiques contemporànies (1996 fins a l'actualitat)



# Programa de actividades

Todas las actividades requieren inscripción previa  
Conoce la oferta de actividades en la página web [morera.paeria.cat/es/activitats](http://morera.paeria.cat/es/activitats)

## Visitas guiadas

Todos los domingos a las 11.30h se realizarán visitas guiadas por la exposición, de una hora de duración.

Estas visitas permiten conocer en profundidad Raíces y horizontes descubriendo los artistas y sus obras y poniéndolos en diálogo.

## Cuidamos las obras de arte

Un viernes en el mes se podrá visitar la Sala de Reserva del museo. Durante una hora conoceremos los procesos de conservación y restauración de las obras de arte.

## Talleres familiares

Se realizarán talleres familiares para experimentar con varias propuestas para aproximar pequeños y grandes a las exposiciones, los artistas y sus obras.

## Audioguía

El servicio de audioguía del MORERA invita al visitante a conocer con más detalle una selección cuidadosa de obras y artistas de la exposición. Un recorrido auditivo para conocer las curiosidades de la colección más allá de la visita.

# Información

## Horarios

### Invierno (del 1 de octubre al 31 de mayo)

- de martes a sábado, de 10 a 14 h y de 16 a 18 h
- domingos y festivos, de 10 a 14 h

### Verano (del 1 de junio al 30 de septiembre)

- de martes a sábado, de 10 a 14 h y de 17 a 19 h
- domingos y festivos, de 10 a 14 h

## Cerrado

1 y 6 de enero / 25 y 26 de diciembre

---

## Tarifas

Entrada general: 5€

Entrada reducida: 2, 5€ (\*)

El primer martes de mes: Gratuito

Comunidad MORERA: Gratuito

Más información a [morera.paeria.cat/es](http://morera.paeria.cat/es)

# Contacte

**Responsable de comunicación y prensa**

**la Bonet Andrés**

comunicaciomorera@paeria.cat

973 700 419



**MORERA**  
MUSEU D'ART MODERN  
I CONTEMPORANI  
DE LLEIDA

LA PAERIA



Ajuntament de Lleida

---